



MAPA DE ÁREAS ESTADÍSTICAS CON CONCENTRACIONES SIGNIFICATIVAS DE POBLACIÓN INMIGRANTE 2011	
39075	Santander
Población total del municipio	178.095
Población en AE-INMG 2011	29.875
Código-Nombre de AE-INMG 2011	
3907501	3907501
3907502	3907502
3907503	3907503
3907504	3907504

Catálogo de Barrios Vulnerables de España 2011

Barrios de inmigración

Ministerio de Transportes, Movilidad y Agenda Urbana / Universidad Politécnica de Madrid

v. 05/2021

FICHERO DE COMUNIDADES Y CIUDADES AUTÓNOMAS
06 CANTABRIA

BINM: Barrios con concentraciones significativas de población inmigrante

AE-INM: Áreas Estadísticas con cocentraciones significativas de población inmigrante

Tabla de contenidos

Índice

Portada: BBINM 2011 en Cantabria.....	1
Listado de municipios analizados.....	2
Resumen y datos básicos de Barrios de Inmigración 2011.....	3
39075_Santander.....	4
Mapa de localización de BBINM.....	5
Fichero de BBINM y AE-INM nuevas (FE: Ficha estadística).....	6
AE-INM 11_3907501_FE.....	7
AE-INM 11_3907502_FE.....	13
AE-INM 11_3907503_FE.....	19
AE-INM 11_3907504_FE.....	25
39087_Torrelavega.....	37
Mapa de localización de BBINM.....	38
Fichero de BBINM y AE-INM nuevas (FE: Ficha estadística).....	39
AE-INM 11_3908701_FE.....	40

Catálogo de Barrios Vulnerables 2011

Barrios de inmigración 2011

Ciudades analizadas, barrios detectados y población



UNIVERSIDAD
POLITÉCNICA
DE MADRID

Comunidad autónoma **Cantabria** **BBINM 2011**

BBINM: Barrios con concentraciones significativas de población inmigrante. AE-INM: Áreas Estadísticas con concentraciones significativas de población inmigrante.

⁽¹⁾ Porcentaje de población analizada en barrios o áreas estadísticas con concentraciones significativas de población inmigrante. Sombreados en rojo los índices superiores al índice nacional del ámbito de estudio (ciudades >50mil habitantes y capitales de provincia en cada año).

* EL Catálogo de 2011 se compone de barrios urbanísticos de 2001 (BBVV) y 2006 (BBINM) en los que continuaba existiendo un área estadística que superaba los valores de referencia para los indicadores de 2011, y nuevas áreas estadísticas (AEV y AE-INM) sin relación con los barrios delimitados en 2001 y 2006.

MUNICIPIOS ANALIZADOS	TOTAL CON BBINM		Índice nacional ⁽¹⁾							
	2	2	21,8%							
<i>Municipio</i>	POB. TOTAL	Nº BBINM			POB. EN BBINM			% POB. EN BBINM ⁽¹⁾		
		BBINM 2006	AE-INM nuevas	TOTAL	BBINM 2006	AE-INM nuevas	TOTAL	BBINM 2006	AE-INM nuevas	TOTAL
39075 Santander	178.095	4	4	29.875	29.875	16,8%	16,8%			
39087 Torrelavega	55.125	1	1	4.275	4.275	7,8%	7,8%			
TOTAL	233.220	5	5	34.150	34.150	14,6%	14,6%			

Catálogo de Barrios Vulnerables 2011

Resumen y datos básicos de Barrios de Inmigración 2011



UNIVERSIDAD
POLITÉCNICA
DE MADRID

Comunidad Autónoma **Cantabria** BINM 2011

	BBINM 2011					
	BBINM 2001		AE-INM Nuevas		TOTAL	
	Nº	POB.	Nº	POB.	Nº	POB.
Total Barrios Inmigración	5	34.150			5	34.150
Población total municipio						233.220
% Población en BBINM						14,6%
Formas de crecimiento ⁽¹⁾						
Casco histórico						
Ensanche						
Parcelación periférica						
Ciudad jardín						
Promoción pública 40-60						
Promoción 60-75						
Promoción pública 75-90						
Promoción privada 75-90						
Pueblo anexionado						
Media mixta						
Periferia mixta						
Parcelación marginal						
Disperso						
Promociones 1991-2011						
No asignada*			5	34.150	5	34.150
Niveles de inmigración ⁽²⁾						
B (VR - 4MN)			5	34.150	5	34.150
C (4MN - 8MN)						
D (>8MN)						

BBINM: Barrios con concentraciones significativas de población inmigrante. AE-INM: Áreas Estadísticas con concentraciones significativas de población inmigrante. Nº: número de barrios y áreas estadísticas detectados. POB.: Población residente en barrios o áreas estadísticas.

⁽¹⁾ Morfotipología predominante en los tejidos de los barrios delimitados.

* Para las AE-INM nuevas en 2011 sólo se asignó forma de crecimiento en las ciudades mayores de 300 mil habitantes

⁽²⁾ Niveles de inmigración. VR: valor de referencia: 20% de población no UE-15. MN: Media nacional en cada año (8,77% en 2006 y 10,34% en 2011 para las ciudades mayores de 50 mil habitantes y capitales de provincia).

Catálogo de Barrios Vulnerables 2011

Resumen y datos básicos de Barrios de Inmigración 2011



UNIVERSIDAD
POLITÉCNICA
DE MADRID

Comunidad Autónoma **Cantabria**

Municipio **39075 Santander**

BBINM 2011

	BBINM 2011					
	BBINM 2001		AE-INM Nuevas		TOTAL	
	Nº	POB.	Nº	POB.	Nº	POB.
Total Barrios Inmigración	4	29.875			4	29.875
Población total municipio						178.095
% Población en BBINM						16,8%
Formas de crecimiento ⁽¹⁾						
Casco histórico						
Ensanche						
Parcelación periférica						
Ciudad jardín						
Promoción pública 40-60						
Promoción 60-75						
Promoción pública 75-90						
Promoción privada 75-90						
Pueblo anexionado						
Media mixta						
Periferia mixta						
Parcelación marginal						
Disperso						
Promociones 1991-2011						
No asignada*			4	29.875	4	29.875
Niveles de inmigración ⁽²⁾						
B (VR - 4MN)			4	29.875	4	29.875
C (4MN - 8MN)						
D (>8MN)						

BBINM: Barrios con concentraciones significativas de población inmigrante. AE-INM: Áreas Estadísticas con concentraciones significativas de población inmigrante. Nº: número de barrios y áreas estadísticas detectados. POB.: Población residente en barrios o áreas estadísticas.

⁽¹⁾ Morfotipología predominante en los tejidos de los barrios delimitados.

* Para las AE-INM nuevas en 2011 sólo se asignó forma de crecimiento en las ciudades mayores de 300 mil habitantes

⁽²⁾ Niveles de inmigración. VR: valor de referencia: 20% de población no UE-15. MN: Media nacional en cada año (8,77% en 2006 y 10,34% en 2011 para las ciudades mayores de 50 mil habitantes y capitales de provincia).



MAPA DE ÁREAS ESTADÍSTICAS CON CONCENTRACIONES SIGNIFICATIVAS DE POBLACIÓN INMIGRANTE 2011

39075 Santander

Población total del municipio	178.095
-------------------------------	---------

Población en AE-INMG 2011	29.875
---------------------------	--------

Código-Nombre de AE-INMG 2011

3907501	3907501
3907502	3907502
3907503	3907503
3907504	3907504

Catálogo de Barrios Vulnerables 2011. Barrios de inmigración

Listado de Barrios y Áreas Estadísticas con concentraciones significativas de población inmigrante e indicadores básicos*

Cantabria

39075 Santander

CODBINM	DENBINM	FORMA DE CRECIMIENTO	POBLACIÓN Y VIVIENDAS			INDICADOR	
			POBL	VIV TOT	VIV PPAL	IINM	NIVEL
3907501	3907501		6.745	3.440	2.680	20,46	B
3907502	3907502		5.685	2.650	2.280	24,63	B
3907503	3907503		6.585	3.250	2.735	22,40	B
3907504	3907504		10.860	5.840	4.770	20,12	B
TOTAL	4 Barrios y AE de Inmigración		29.875	15.180	12.465		

* El Catálogo de 2011 se compone de barrios urbanísticos de 2006 (BBINM) en los que continuaba existiendo un área estadística que superaba el valor de referencia del indicador de 2011, y nuevas áreas estadísticas (AE-INM) sin relación con los barrios delimitados en 2006.

COBINM: Código de Barrio con concentraciones significativas de población inmigrante (BINM): 8 dígitos: 5 código municipio + 3 código de barrio. Código de Área Estadística con concentraciones significativas de población inmigrante (AE-INM): 7 dígitos: 5 código de municipio + 2 código de área.

DENBV: Denominación de BINM 2006 que continúa siendo vulnerable en 2011. Las AE-INM nuevas no tienen denominación, sólo código.

FORMA DE CRECIMIENTO: Morfotipología del tejido predominante en el barrio. Para las AE-INM nuevas en 2011 sólo se asignó forma de crecimiento en las ciudades mayores de 300 mil habitantes.

POBL: Población total según Censo 2011. Sombreados en amarillo los valores <3.500 hab. y en rojo los >15.000 hab.

VIV TOT: Viviendas totales según Censo 2011.

VIV PPAL: Viviendas principales según Censo 2011.

IINM: Indicador de Inmigración. Porcentaje de población extranjera procedente de países no pertenecientes a la UE-15 respecto a la población total. MN: Media nacional: 10,34% en 2011 para las ciudades mayores de 50 mil habitantes y capitales de provincia. VR: Valor de referencia: 20%.

NIVEL: Niveles de inmigración. B (VR - 4MN). C (4MN - 8MN). D (>8MN).



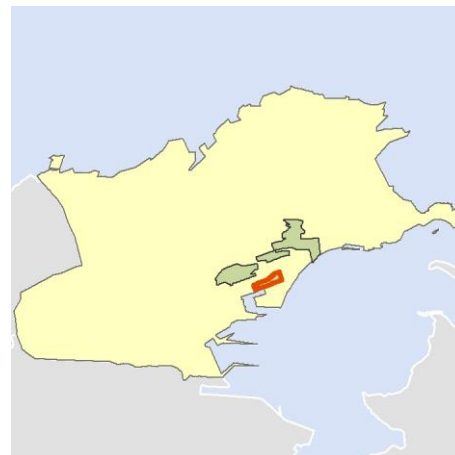
UNIVERSIDAD
POLITÉCNICA
DE MADRID



Localización en detalle del AE-INMG

Datos básicos del AE-INMG ⁽¹⁾

Población total	6.745
Población nacida en el extranjero total	1.385
Población nacida en el extranjero (excepto UE-15)	1.380
Densidad población (hab/Km ²)	72.745,12
Superficie (ha)	9,27
Nº de secciones censales	5



Localización del AE-INMG dentro del término municipal

	Valor del AE-INMG	Valor de referencia ⁽²⁾
INDICADOR DE INMIGRACIÓN (I-INMG) ⁽³⁾	20,46 %	20,00%

(1) Área Estadística con concentraciones significativas de población inmigrante (AE-INMG)

(2) Valor que se ha tomado como referencia para este estudio

(3) Indicador de Inmigración: (I-INMG): Porcentaje de población nacida en países no pertenecientes a la UE-14, respecto a la población total. Se calcula restando al número total de nacidos en el extranjero, los nacidos en los países de la UE-14: Alemania; Austria; Bélgica; Dinamarca; Finlandia; Francia; Reino Unido; Grecia; Irlanda; Italia; Luxemburgo; Países Bajos; Portugal; y Suecia.

Datos sociodemográficos (Censo 2011)	Sección censal 3907505005		AE-INMG 3907501	
	Valores absolutos	%	Valores absolutos	%
Población total	895		6.745	
Población nacida en el extranjero total	135	15,08	1.385	20,53
Población nacida en el extranjero (excepto UE-15)	135	15,08	1.380	20,46

	Sección	AE-INMG	Municipio	Comunidad Autónoma	España
INDICADOR DE INMIGRACIÓN (I-INMG)	15,08	20,46	9,03	6,49	9,99

INDICADORES BÁSICOS DE VULNERABILIDAD URBANA (IBVU) (4)

	Sección	AE-INMG	Municipio	Comunidad Autónoma	España
IBVU Estudios (5)	7,55	7,35	5,10	6,18	10,92
IBVU Vivienda (6)	0,00	2,18	7,85	5,32	6,99
IBVU Paro (7)	38,67	35,97	26,24	26,11	29,64

- (4) Además del Indicador de Inmigración (I-INMG) se ofrecen los valores de los 3 Indicadores Básicos de Vulnerabilidad Urbana (IBVU) para poder analizar la situación de cada sección censal y AE-INMG en relación con los valores de referencia de vulnerabilidad para estos 3 indicadores.
- (5) IBVU Estudios: Porcentaje de población analfabeta y sin estudios de 16 años o más, sobre el total de población de 16 años o más. Valor de referencia de vulnerabilidad (2011): 16,38%.
- (6) IBVU Vivienda: Porcentaje de viviendas familiares (principales, secundarias, vacías) en edificios en estado ruinoso, malo o deficiente, sobre el total de viviendas familiares (principales, secundarias, vacías). Valor de referencia de vulnerabilidad (2011): 17,50 %.
- (7) IBVU Paro: Porcentaje de la población de 16 años o más en situación de paro, respecto al total de población activa de 16 años o más. Valor de referencia de vulnerabilidad (2011): 42,33 %.

Definiciones

ÁREA ESTADÍSTICA CON CONCENTRACIONES SIGNIFICATIVAS DE POBLACIÓN INMIGRANTE (AE-INMG)

Agrupación de secciones censales colindantes y de cierta homogeneidad urbanística, de entre 3.500 y 15.000 habitantes en las que el valor de Indicador de Inmigración (I-INMG) del conjunto supera el valor establecido como referencia (20%).

INDICADOR DE INMIGRACIÓN (I-INMG)

Porcentaje de población nacida en países no pertenecientes a la UE-14, respecto a la población total. Se calcula restando al número total de nacidos en el extranjero, los nacidos en los países de la UE-14: Alemania; Austria; Bélgica; Dinamarca; Finlandia; Francia; Reino Unido; Grecia; Irlanda; Italia; Luxemburgo; Países Bajos; Portugal; y Suecia.

Síntesis Metodológica

El cuerpo de estudio del Catálogo de Barrios Vulnerables de 2011 sigue el criterio establecido en los Catálogos anteriores: centrándose en los municipios mayores de 50.000 habitantes y capitales de provincia. Los trabajos del Catálogo de 2011, siguen la misma metodología que los de 1991, 2001, y 2006, con la única particularidad de que sólo identifican las Áreas Estadísticas Vulnerables, sin realizar el análisis urbanístico detallado que permitía identificar a partir de ellas los Barrios Vulnerables. En el Catálogo de 2011 se han delimitado AE-INMG (Área Estadística con concentraciones significativas de población inmigrante) y AEV (Áreas Estadísticas Vulnerables según los 3 Indicadores Básicos de Vulnerabilidad Urbana: IBVU Estudios, IBVU Vivienda o IBVU Paro). Estas delimitaciones son independientes y pueden superponerse para su análisis en el Visor del Catálogo.

En el caso del Indicador de Inmigración (I-INMG), para el desarrollo del estudio de 2011 se ha partido del análisis de la evolución de los Barrios con concentraciones significativas de población inmigrante identificados previamente en el año 2006, viendo primero si seguían o no cumpliendo esta condición en el año 2011. Posteriormente, se han identificado las nuevas Áreas Estadísticas con concentraciones significativas de población inmigrante (AE-INMG) no coincidentes con Barrios identificados en el Catálogo de 2006, incluyendo también las ciudades que no contaban con Barrios de este tipo en el año 2006.

Una vez identificadas las secciones censales que en 2011 superan los umbrales de referencia del Indicador de Inmigración (I-INMG), se procede a agrupar estas secciones en Áreas Estadísticas con concentraciones significativas de población inmigrante (AE-INMG).

La metodología detallada completa puede consultarse en:

https://apps.fomento.gob.es/BarriosVulnerables/static/adjunto/Sintesis_metodologica_general_catálogo_bbv.pdf

Datos sociodemográficos (Censo 2011)	Sección censal 3907505006		AE-INMG 3907501	
	Valores absolutos	%	Valores absolutos	%
Población total	1.405		6.745	
Población nacida en el extranjero total	545	38,79	1.385	20,53
Población nacida en el extranjero (excepto UE-15)	540	38,43	1.380	20,46

	Sección	AE-INMG	Municipio	Comunidad Autónoma	España
INDICADOR DE INMIGRACIÓN (I-INMG)	38,43	20,46	9,03	6,49	9,99

INDICADORES BÁSICOS DE VULNERABILIDAD URBANA (IBVU) (4)

	Sección	AE-INMG	Municipio	Comunidad Autónoma	España
IBVU Estudios (5)	5,34	7,35	5,10	6,18	10,92
IBVU Vivienda (6)	0,00	2,18	7,85	5,32	6,99
IBVU Paro (7)	46,20	35,97	26,24	26,11	29,64

- (4) Además del Indicador de Inmigración (I-INMG) se ofrecen los valores de los 3 Indicadores Básicos de Vulnerabilidad Urbana (IBVU) para poder analizar la situación de cada sección censal y AE-INMG en relación con los valores de referencia de vulnerabilidad para estos 3 indicadores.
- (5) IBVU Estudios: Porcentaje de población analfabeta y sin estudios de 16 años o más, sobre el total de población de 16 años o más. Valor de referencia de vulnerabilidad (2011): 16,38%.
- (6) IBVU Vivienda: Porcentaje de viviendas familiares (principales, secundarias, vacías) en edificios en estado ruinoso, malo o deficiente, sobre el total de viviendas familiares (principales, secundarias, vacías). Valor de referencia de vulnerabilidad (2011): 17,50 %.
- (7) IBVU Paro: Porcentaje de la población de 16 años o más en situación de paro, respecto al total de población activa de 16 años o más. Valor de referencia de vulnerabilidad (2011): 42,33 %.

Definiciones

ÁREA ESTADÍSTICA CON CONCENTRACIONES SIGNIFICATIVAS DE POBLACIÓN INMIGRANTE (AE-INMG)

Agrupación de secciones censales colindantes y de cierta homogeneidad urbanística, de entre 3.500 y 15.000 habitantes en las que el valor de Indicador de Inmigración (I-INMG) del conjunto supera el valor establecido como referencia (20%).

INDICADOR DE INMIGRACIÓN (I-INMG)

Porcentaje de población nacida en países no pertenecientes a la UE-14, respecto a la población total. Se calcula restando al número total de nacidos en el extranjero, los nacidos en los países de la UE-14: Alemania; Austria; Bélgica; Dinamarca; Finlandia; Francia; Reino Unido; Grecia; Irlanda; Italia; Luxemburgo; Países Bajos; Portugal; y Suecia.

Síntesis Metodológica

El cuerpo de estudio del Catálogo de Barrios Vulnerables de 2011 sigue el criterio establecido en los Catálogos anteriores: centrándose en los municipios mayores de 50.000 habitantes y capitales de provincia. Los trabajos del Catálogo de 2011, siguen la misma metodología que los de 1991, 2001, y 2006, con la única particularidad de que sólo identifican las Áreas Estadísticas Vulnerables, sin realizar el análisis urbanístico detallado que permitía identificar a partir de ellas los Barrios Vulnerables. En el Catálogo de 2011 se han delimitado AE-INMG (Área Estadística con concentraciones significativas de población inmigrante) y AEV (Áreas Estadísticas Vulnerables según los 3 Indicadores Básicos de Vulnerabilidad Urbana: IBVU Estudios, IBVU Vivienda o IBVU Paro). Estas delimitaciones son independientes y pueden superponerse para su análisis en el Visor del Catálogo.

En el caso del Indicador de Inmigración (I-INMG), para el desarrollo del estudio de 2011 se ha partido del análisis de la evolución de los Barrios con concentraciones significativas de población inmigrante identificados previamente en el año 2006, viendo primero si seguían o no cumpliendo esta condición en el año 2011. Posteriormente, se han identificado las nuevas Áreas Estadísticas con concentraciones significativas de población inmigrante (AE-INMG) no coincidentes con Barrios identificados en el Catálogo de 2006, incluyendo también las ciudades que no contaban con Barrios de este tipo en el año 2006.

Una vez identificadas las secciones censales que en 2011 superan los umbrales de referencia del Indicador de Inmigración (I-INMG), se procede a agrupar estas secciones en Áreas Estadísticas con concentraciones significativas de población inmigrante (AE-INMG).

La metodología detallada completa puede consultarse en:

https://apps.fomento.gob.es/BarriosVulnerables/static/adjunto/Sintesis_metodologica_general_catálogo_bbvv.pdf

Datos sociodemográficos (Censo 2011)	Sección censal 3907505011		AE-INMG 3907501	
	Valores absolutos	%	Valores absolutos	%
Población total	1.470		6.745	
Población nacida en el extranjero total	185	12,59	1.385	20,53
Población nacida en el extranjero (excepto UE-15)	185	12,59	1.380	20,46

	Sección	AE-INMG	Municipio	Comunidad Autónoma	España
INDICADOR DE INMIGRACIÓN (I-INMG)	12,59	20,46	9,03	6,49	9,99

INDICADORES BÁSICOS DE VULNERABILIDAD URBANA (IBVU) (4)

	Sección	AE-INMG	Municipio	Comunidad Autónoma	España
IBVU Estudios (5)	11,57	7,35	5,10	6,18	10,92
IBVU Vivienda (6)	0,00	2,18	7,85	5,32	6,99
IBVU Paro (7)	31,82	35,97	26,24	26,11	29,64

- (4) Además del Indicador de Inmigración (I-INMG) se ofrecen los valores de los 3 Indicadores Básicos de Vulnerabilidad Urbana (IBVU) para poder analizar la situación de cada sección censal y AE-INMG en relación con los valores de referencia de vulnerabilidad para estos 3 indicadores.
- (5) IBVU Estudios: Porcentaje de población analfabeta y sin estudios de 16 años o más, sobre el total de población de 16 años o más. Valor de referencia de vulnerabilidad (2011): 16,38%.
- (6) IBVU Vivienda: Porcentaje de viviendas familiares (principales, secundarias, vacías) en edificios en estado ruinoso, malo o deficiente, sobre el total de viviendas familiares (principales, secundarias, vacías). Valor de referencia de vulnerabilidad (2011): 17,50 %.
- (7) IBVU Paro: Porcentaje de la población de 16 años o más en situación de paro, respecto al total de población activa de 16 años o más. Valor de referencia de vulnerabilidad (2011): 42,33 %.

Definiciones

ÁREA ESTADÍSTICA CON CONCENTRACIONES SIGNIFICATIVAS DE POBLACIÓN INMIGRANTE (AE-INMG)

Agrupación de secciones censales colindantes y de cierta homogeneidad urbanística, de entre 3.500 y 15.000 habitantes en las que el valor de Indicador de Inmigración (I-INMG) del conjunto supera el valor establecido como referencia (20%).

INDICADOR DE INMIGRACIÓN (I-INMG)

Porcentaje de población nacida en países no pertenecientes a la UE-14, respecto a la población total. Se calcula restando al número total de nacidos en el extranjero, los nacidos en los países de la UE-14: Alemania; Austria; Bélgica; Dinamarca; Finlandia; Francia; Reino Unido; Grecia; Irlanda; Italia; Luxemburgo; Países Bajos; Portugal; y Suecia.

Síntesis Metodológica

El cuerpo de estudio del Catálogo de Barrios Vulnerables de 2011 sigue el criterio establecido en los Catálogos anteriores: centrándose en los municipios mayores de 50.000 habitantes y capitales de provincia. Los trabajos del Catálogo de 2011, siguen la misma metodología que los de 1991, 2001, y 2006, con la única particularidad de que sólo identifican las Áreas Estadísticas Vulnerables, sin realizar el análisis urbanístico detallado que permitía identificar a partir de ellas los Barrios Vulnerables. En el Catálogo de 2011 se han delimitado AE-INMG (Área Estadística con concentraciones significativas de población inmigrante) y AEV (Áreas Estadísticas Vulnerables según los 3 Indicadores Básicos de Vulnerabilidad Urbana: IBVU Estudios, IBVU Vivienda o IBVU Paro). Estas delimitaciones son independientes y pueden superponerse para su análisis en el Visor del Catálogo.

En el caso del Indicador de Inmigración (I-INMG), para el desarrollo del estudio de 2011 se ha partido del análisis de la evolución de los Barrios con concentraciones significativas de población inmigrante identificados previamente en el año 2006, viendo primero si seguían o no cumpliendo esta condición en el año 2011. Posteriormente, se han identificado las nuevas Áreas Estadísticas con concentraciones significativas de población inmigrante (AE-INMG) no coincidentes con Barrios identificados en el Catálogo de 2006, incluyendo también las ciudades que no contaban con Barrios de este tipo en el año 2006.

Una vez identificadas las secciones censales que en 2011 superan los umbrales de referencia del Indicador de Inmigración (I-INMG), se procede a agrupar estas secciones en Áreas Estadísticas con concentraciones significativas de población inmigrante (AE-INMG).

La metodología detallada completa puede consultarse en:

https://apps.fomento.gob.es/BarriosVulnerables/static/adjunto/Sintesis_metodologica_general_catálogo_bbv.pdf

Datos sociodemográficos (Censo 2011)	Sección censal 3907505012		AE-INMG 3907501	
	Valores absolutos	%	Valores absolutos	%
Población total	1.565		6.745	
Población nacida en el extranjero total	255	16,29	1.385	20,53
Población nacida en el extranjero (excepto UE-15)	255	16,29	1.380	20,46

	Sección	AE-INMG	Municipio	Comunidad Autónoma	España
INDICADOR DE INMIGRACIÓN (I-INMG)	16,29	20,46	9,03	6,49	9,99

INDICADORES BÁSICOS DE VULNERABILIDAD URBANA (IBVU) (4)

	Sección	AE-INMG	Municipio	Comunidad Autónoma	España
IBVU Estudios (5)	5,80	7,35	5,10	6,18	10,92
IBVU Vivienda (6)	10,07	2,18	7,85	5,32	6,99
IBVU Paro (7)	27,08	35,97	26,24	26,11	29,64

- (4) Además del Indicador de Inmigración (I-INMG) se ofrecen los valores de los 3 Indicadores Básicos de Vulnerabilidad Urbana (IBVU) para poder analizar la situación de cada sección censal y AE-INMG en relación con los valores de referencia de vulnerabilidad para estos 3 indicadores.
- (5) IBVU Estudios: Porcentaje de población analfabeta y sin estudios de 16 años o más, sobre el total de población de 16 años o más. Valor de referencia de vulnerabilidad (2011): 16,38%.
- (6) IBVU Vivienda: Porcentaje de viviendas familiares (principales, secundarias, vacías) en edificios en estado ruinoso, malo o deficiente, sobre el total de viviendas familiares (principales, secundarias, vacías). Valor de referencia de vulnerabilidad (2011): 17,50 %.
- (7) IBVU Paro: Porcentaje de la población de 16 años o más en situación de paro, respecto al total de población activa de 16 años o más. Valor de referencia de vulnerabilidad (2011): 42,33 %.

Definiciones

ÁREA ESTADÍSTICA CON CONCENTRACIONES SIGNIFICATIVAS DE POBLACIÓN INMIGRANTE (AE-INMG)

Agrupación de secciones censales colindantes y de cierta homogeneidad urbanística, de entre 3.500 y 15.000 habitantes en las que el valor de Indicador de Inmigración (I-INMG) del conjunto supera el valor establecido como referencia (20%).

INDICADOR DE INMIGRACIÓN (I-INMG)

Porcentaje de población nacida en países no pertenecientes a la UE-14, respecto a la población total. Se calcula restando al número total de nacidos en el extranjero, los nacidos en los países de la UE-14: Alemania; Austria; Bélgica; Dinamarca; Finlandia; Francia; Reino Unido; Grecia; Irlanda; Italia; Luxemburgo; Países Bajos; Portugal; y Suecia.

Síntesis Metodológica

El cuerpo de estudio del Catálogo de Barrios Vulnerables de 2011 sigue el criterio establecido en los Catálogos anteriores: centrándose en los municipios mayores de 50.000 habitantes y capitales de provincia. Los trabajos del Catálogo de 2011, siguen la misma metodología que los de 1991, 2001, y 2006, con la única particularidad de que sólo identifican las Áreas Estadísticas Vulnerables, sin realizar el análisis urbanístico detallado que permitía identificar a partir de ellas los Barrios Vulnerables. En el Catálogo de 2011 se han delimitado AE-INMG (Área Estadística con concentraciones significativas de población inmigrante) y AEV (Áreas Estadísticas Vulnerables según los 3 Indicadores Básicos de Vulnerabilidad Urbana: IBVU Estudios, IBVU Vivienda o IBVU Paro). Estas delimitaciones son independientes y pueden superponerse para su análisis en el Visor del Catálogo.

En el caso del Indicador de Inmigración (I-INMG), para el desarrollo del estudio de 2011 se ha partido del análisis de la evolución de los Barrios con concentraciones significativas de población inmigrante identificados previamente en el año 2006, viendo primero si seguían o no cumpliendo esta condición en el año 2011. Posteriormente, se han identificado las nuevas Áreas Estadísticas con concentraciones significativas de población inmigrante (AE-INMG) no coincidentes con Barrios identificados en el Catálogo de 2006, incluyendo también las ciudades que no contaban con Barrios de este tipo en el año 2006.

Una vez identificadas las secciones censales que en 2011 superan los umbrales de referencia del Indicador de Inmigración (I-INMG), se procede a agrupar estas secciones en Áreas Estadísticas con concentraciones significativas de población inmigrante (AE-INMG).

La metodología detallada completa puede consultarse en:

https://apps.fomento.gob.es/BarriosVulnerables/static/adjunto/Sintesis_metodologica_general_catálogo_bbv.pdf

Datos sociodemográficos (Censo 2011)	Sección censal 3907505014		AE-INMG 3907501	
	Valores absolutos	%	Valores absolutos	%
Población total	1.410		6.745	
Población nacida en el extranjero total	265	18,79	1.385	20,53
Población nacida en el extranjero (excepto UE-15)	265	18,79	1.380	20,46

	Sección	AE-INMG	Municipio	Comunidad Autónoma	España
INDICADOR DE INMIGRACIÓN (I-INMG)	18,79	20,46	9,03	6,49	9,99

INDICADORES BÁSICOS DE VULNERABILIDAD URBANA (IBVU) (4)

	Sección	AE-INMG	Municipio	Comunidad Autónoma	España
IBVU Estudios (5)	6,54	7,35	5,10	6,18	10,92
IBVU Vivienda (6)	0,00	2,18	7,85	5,32	6,99
IBVU Paro (7)	35,14	35,97	26,24	26,11	29,64

- (4) Además del Indicador de Inmigración (I-INMG) se ofrecen los valores de los 3 Indicadores Básicos de Vulnerabilidad Urbana (IBVU) para poder analizar la situación de cada sección censal y AE-INMG en relación con los valores de referencia de vulnerabilidad para estos 3 indicadores.
- (5) IBVU Estudios: Porcentaje de población analfabeta y sin estudios de 16 años o más, sobre el total de población de 16 años o más. Valor de referencia de vulnerabilidad (2011): 16,38%.
- (6) IBVU Vivienda: Porcentaje de viviendas familiares (principales, secundarias, vacías) en edificios en estado ruinoso, malo o deficiente, sobre el total de viviendas familiares (principales, secundarias, vacías). Valor de referencia de vulnerabilidad (2011): 17,50 %.
- (7) IBVU Paro: Porcentaje de la población de 16 años o más en situación de paro, respecto al total de población activa de 16 años o más. Valor de referencia de vulnerabilidad (2011): 42,33 %.

Definiciones

ÁREA ESTADÍSTICA CON CONCENTRACIONES SIGNIFICATIVAS DE POBLACIÓN INMIGRANTE (AE-INMG)

Agrupación de secciones censales colindantes y de cierta homogeneidad urbanística, de entre 3.500 y 15.000 habitantes en las que el valor de Indicador de Inmigración (I-INMG) del conjunto supera el valor establecido como referencia (20%).

INDICADOR DE INMIGRACIÓN (I-INMG)

Porcentaje de población nacida en países no pertenecientes a la UE-14, respecto a la población total. Se calcula restando al número total de nacidos en el extranjero, los nacidos en los países de la UE-14: Alemania; Austria; Bélgica; Dinamarca; Finlandia; Francia; Reino Unido; Grecia; Irlanda; Italia; Luxemburgo; Países Bajos; Portugal; y Suecia.

Síntesis Metodológica

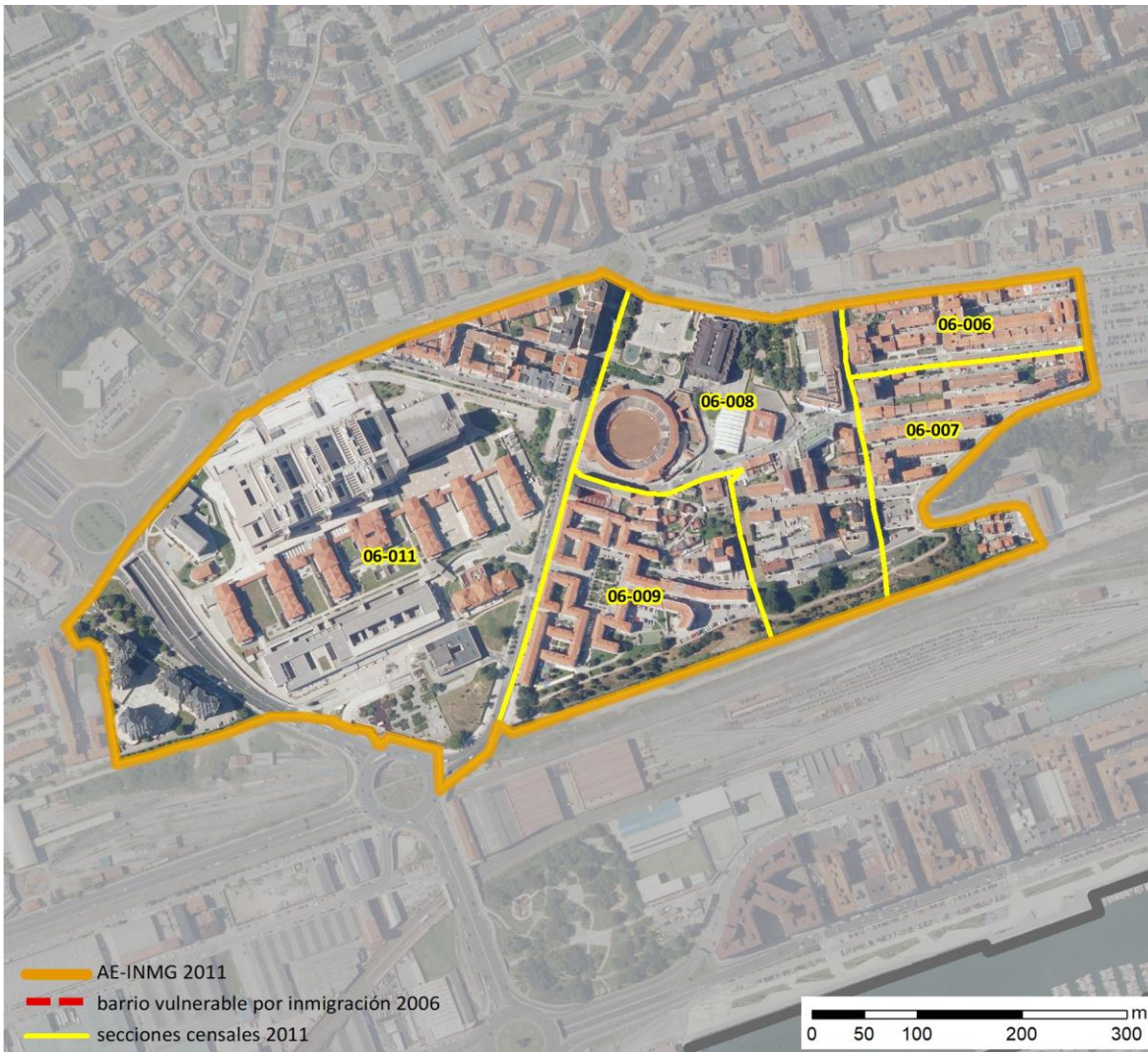
El cuerpo de estudio del Catálogo de Barrios Vulnerables de 2011 sigue el criterio establecido en los Catálogos anteriores: centrándose en los municipios mayores de 50.000 habitantes y capitales de provincia. Los trabajos del Catálogo de 2011, siguen la misma metodología que los de 1991, 2001, y 2006, con la única particularidad de que sólo identifican las Áreas Estadísticas Vulnerables, sin realizar el análisis urbanístico detallado que permitía identificar a partir de ellas los Barrios Vulnerables. En el Catálogo de 2011 se han delimitado AE-INMG (Área Estadística con concentraciones significativas de población inmigrante) y AEV (Áreas Estadísticas Vulnerables según los 3 Indicadores Básicos de Vulnerabilidad Urbana: IBVU Estudios, IBVU Vivienda o IBVU Paro). Estas delimitaciones son independientes y pueden superponerse para su análisis en el Visor del Catálogo.

En el caso del Indicador de Inmigración (I-INMG), para el desarrollo del estudio de 2011 se ha partido del análisis de la evolución de los Barrios con concentraciones significativas de población inmigrante identificados previamente en el año 2006, viendo primero si seguían o no cumpliendo esta condición en el año 2011. Posteriormente, se han identificado las nuevas Áreas Estadísticas con concentraciones significativas de población inmigrante (AE-INMG) no coincidentes con Barrios identificados en el Catálogo de 2006, incluyendo también las ciudades que no contaban con Barrios de este tipo en el año 2006.

Una vez identificadas las secciones censales que en 2011 superan los umbrales de referencia del Indicador de Inmigración (I-INMG), se procede a agrupar estas secciones en Áreas Estadísticas con concentraciones significativas de población inmigrante (AE-INMG).

La metodología detallada completa puede consultarse en:

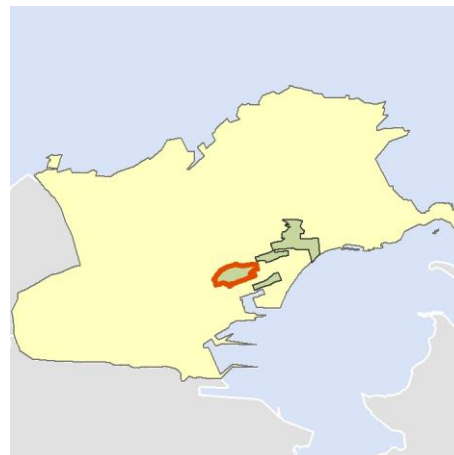
https://apps.fomento.gob.es/BarriosVulnerables/static/adjunto/Sintesis_metodologica_general_catálogo_bbv.pdf



Localización en detalle del AE-INMG

Datos básicos del AE-INMG ⁽¹⁾

Población total	5.685
Población nacida en el extranjero total	1.615
Población nacida en el extranjero (excepto UE-15)	1.400
Densidad población (hab/Km ²)	19.062,47
Superficie (ha)	29,82
Nº de secciones censales	5



Localización del AE-INMG dentro del término municipal

	Valor del AE-INMG	Valor de referencia ⁽²⁾
INDICADOR DE INMIGRACIÓN (I-INMG) ⁽³⁾	24,63 %	20,00%

(1) Área Estadística con concentraciones significativas de población inmigrante (AE-INMG)

(2) Valor que se ha tomado como referencia para este estudio

(3) Indicador de Inmigración: (I-INMG): Porcentaje de población nacida en países no pertenecientes a la UE-14, respecto a la población total. Se calcula restando al número total de nacidos en el extranjero, los nacidos en los países de la UE-14: Alemania; Austria; Bélgica; Dinamarca; Finlandia; Francia; Reino Unido; Grecia; Irlanda; Italia; Luxemburgo; Países Bajos; Portugal; y Suecia.

Datos sociodemográficos (Censo 2011)	Sección censal 3907506006		AE-INMG 3907502	
	Valores absolutos	%	Valores absolutos	%
Población total	1.280		5.685	
Población nacida en el extranjero total	350	27,34	1.615	28,41
Población nacida en el extranjero (excepto UE-15)	350	27,34	1.400	24,63

	Sección	AE-INMG	Municipio	Comunidad Autónoma	España
INDICADOR DE INMIGRACIÓN (I-INMG)	27,34	24,63	9,03	6,49	9,99

INDICADORES BÁSICOS DE VULNERABILIDAD URBANA (IBVU) (4)

	Sección	AE-INMG	Municipio	Comunidad Autónoma	España
IBVU Estudios (5)	13,66	6,39	5,10	6,18	10,92
IBVU Vivienda (6)	24,27	11,51	7,85	5,32	6,99
IBVU Paro (7)	47,79	33,63	26,24	26,11	29,64

- (4) Además del Indicador de Inmigración (I-INMG) se ofrecen los valores de los 3 Indicadores Básicos de Vulnerabilidad Urbana (IBVU) para poder analizar la situación de cada sección censal y AE-INMG en relación con los valores de referencia de vulnerabilidad para estos 3 indicadores.
- (5) IBVU Estudios: Porcentaje de población analfabeta y sin estudios de 16 años o más, sobre el total de población de 16 años o más. Valor de referencia de vulnerabilidad (2011): 16,38%.
- (6) IBVU Vivienda: Porcentaje de viviendas familiares (principales, secundarias, vacías) en edificios en estado ruinoso, malo o deficiente, sobre el total de viviendas familiares (principales, secundarias, vacías). Valor de referencia de vulnerabilidad (2011): 17,50 %.
- (7) IBVU Paro: Porcentaje de la población de 16 años o más en situación de paro, respecto al total de población activa de 16 años o más. Valor de referencia de vulnerabilidad (2011): 42,33 %.

Definiciones

ÁREA ESTADÍSTICA CON CONCENTRACIONES SIGNIFICATIVAS DE POBLACIÓN INMIGRANTE (AE-INMG)

Agrupación de secciones censales colindantes y de cierta homogeneidad urbanística, de entre 3.500 y 15.000 habitantes en las que el valor de Indicador de Inmigración (I-INMG) del conjunto supera el valor establecido como referencia (20%).

INDICADOR DE INMIGRACIÓN (I-INMG)

Porcentaje de población nacida en países no pertenecientes a la UE-14, respecto a la población total. Se calcula restando al número total de nacidos en el extranjero, los nacidos en los países de la UE-14: Alemania; Austria; Bélgica; Dinamarca; Finlandia; Francia; Reino Unido; Grecia; Irlanda; Italia; Luxemburgo; Países Bajos; Portugal; y Suecia.

Síntesis Metodológica

El cuerpo de estudio del Catálogo de Barrios Vulnerables de 2011 sigue el criterio establecido en los Catálogos anteriores: centrándose en los municipios mayores de 50.000 habitantes y capitales de provincia. Los trabajos del Catálogo de 2011, siguen la misma metodología que los de 1991, 2001, y 2006, con la única particularidad de que sólo identifican las Áreas Estadísticas Vulnerables, sin realizar el análisis urbanístico detallado que permitía identificar a partir de ellas los Barrios Vulnerables. En el Catálogo de 2011 se han delimitado AE-INMG (Área Estadística con concentraciones significativas de población inmigrante) y AEV (Áreas Estadísticas Vulnerables según los 3 Indicadores Básicos de Vulnerabilidad Urbana: IBVU Estudios, IBVU Vivienda o IBVU Paro). Estas delimitaciones son independientes y pueden superponerse para su análisis en el Visor del Catálogo.

En el caso del Indicador de Inmigración (I-INMG), para el desarrollo del estudio de 2011 se ha partido del análisis de la evolución de los Barrios con concentraciones significativas de población inmigrante identificados previamente en el año 2006, viendo primero si seguían o no cumpliendo esta condición en el año 2011. Posteriormente, se han identificado las nuevas Áreas Estadísticas con concentraciones significativas de población inmigrante (AE-INMG) no coincidentes con Barrios identificados en el Catálogo de 2006, incluyendo también las ciudades que no contaban con Barrios de este tipo en el año 2006.

Una vez identificadas las secciones censales que en 2011 superan los umbrales de referencia del Indicador de Inmigración (I-INMG), se procede a agrupar estas secciones en Áreas Estadísticas con concentraciones significativas de población inmigrante (AE-INMG).

La metodología detallada completa puede consultarse en:

https://apps.fomento.gob.es/BarriosVulnerables/static/adjunto/Sintesis_metodologica_general_catálogo_bbvv.pdf

Datos sociodemográficos (Censo 2011)	Sección censal 3907506007		AE-INMG 3907502	
	Valores absolutos	%	Valores absolutos	%
Población total	1.040		5.685	
Población nacida en el extranjero total	115	11,06	1.615	28,41
Población nacida en el extranjero (excepto UE-15)	90	8,65	1.400	24,63

	Sección	AE-INMG	Municipio	Comunidad Autónoma	España
INDICADOR DE INMIGRACIÓN (I-INMG)	8,65	24,63	9,03	6,49	9,99

INDICADORES BÁSICOS DE VULNERABILIDAD URBANA (IBVU) (4)

	Sección	AE-INMG	Municipio	Comunidad Autónoma	España
IBVU Estudios (5)	7,87	6,39	5,10	6,18	10,92
IBVU Vivienda (6)	3,33	11,51	7,85	5,32	6,99
IBVU Paro (7)	17,71	33,63	26,24	26,11	29,64

- (4) Además del Indicador de Inmigración (I-INMG) se ofrecen los valores de los 3 Indicadores Básicos de Vulnerabilidad Urbana (IBVU) para poder analizar la situación de cada sección censal y AE-INMG en relación con los valores de referencia de vulnerabilidad para estos 3 indicadores.
- (5) IBVU Estudios: Porcentaje de población analfabeta y sin estudios de 16 años o más, sobre el total de población de 16 años o más. Valor de referencia de vulnerabilidad (2011): 16,38%.
- (6) IBVU Vivienda: Porcentaje de viviendas familiares (principales, secundarias, vacías) en edificios en estado ruinoso, malo o deficiente, sobre el total de viviendas familiares (principales, secundarias, vacías). Valor de referencia de vulnerabilidad (2011): 17,50 %.
- (7) IBVU Paro: Porcentaje de la población de 16 años o más en situación de paro, respecto al total de población activa de 16 años o más. Valor de referencia de vulnerabilidad (2011): 42,33 %.

Definiciones

ÁREA ESTADÍSTICA CON CONCENTRACIONES SIGNIFICATIVAS DE POBLACIÓN INMIGRANTE (AE-INMG)

Agrupación de secciones censales colindantes y de cierta homogeneidad urbanística, de entre 3.500 y 15.000 habitantes en las que el valor de Indicador de Inmigración (I-INMG) del conjunto supera el valor establecido como referencia (20%).

INDICADOR DE INMIGRACIÓN (I-INMG)

Porcentaje de población nacida en países no pertenecientes a la UE-14, respecto a la población total. Se calcula restando al número total de nacidos en el extranjero, los nacidos en los países de la UE-14: Alemania; Austria; Bélgica; Dinamarca; Finlandia; Francia; Reino Unido; Grecia; Irlanda; Italia; Luxemburgo; Países Bajos; Portugal; y Suecia.

Síntesis Metodológica

El cuerpo de estudio del Catálogo de Barrios Vulnerables de 2011 sigue el criterio establecido en los Catálogos anteriores: centrándose en los municipios mayores de 50.000 habitantes y capitales de provincia. Los trabajos del Catálogo de 2011, siguen la misma metodología que los de 1991, 2001, y 2006, con la única particularidad de que sólo identifican las Áreas Estadísticas Vulnerables, sin realizar el análisis urbanístico detallado que permitía identificar a partir de ellas los Barrios Vulnerables. En el Catálogo de 2011 se han delimitado AE-INMG (Área Estadística con concentraciones significativas de población inmigrante) y AEV (Áreas Estadísticas Vulnerables según los 3 Indicadores Básicos de Vulnerabilidad Urbana: IBVU Estudios, IBVU Vivienda o IBVU Paro). Estas delimitaciones son independientes y pueden superponerse para su análisis en el Visor del Catálogo.

En el caso del Indicador de Inmigración (I-INMG), para el desarrollo del estudio de 2011 se ha partido del análisis de la evolución de los Barrios con concentraciones significativas de población inmigrante identificados previamente en el año 2006, viendo primero si seguían o no cumpliendo esta condición en el año 2011. Posteriormente, se han identificado las nuevas Áreas Estadísticas con concentraciones significativas de población inmigrante (AE-INMG) no coincidentes con Barrios identificados en el Catálogo de 2006, incluyendo también las ciudades que no contaban con Barrios de este tipo en el año 2006.

Una vez identificadas las secciones censales que en 2011 superan los umbrales de referencia del Indicador de Inmigración (I-INMG), se procede a agrupar estas secciones en Áreas Estadísticas con concentraciones significativas de población inmigrante (AE-INMG).

La metodología detallada completa puede consultarse en:

https://apps.fomento.gob.es/BarriosVulnerables/static/adjunto/Sintesis_metodologica_general_catálogo_bbv.pdf

Datos sociodemográficos (Censo 2011)	Sección censal 3907506008		AE-INMG 3907502	
	Valores absolutos	%	Valores absolutos	%
Población total	705		5.685	
Población nacida en el extranjero total	180	25,53	1.615	28,41
Población nacida en el extranjero (excepto UE-15)	0	0,00	1.400	24,63

	Sección	AE-INMG	Municipio	Comunidad Autónoma	España
INDICADOR DE INMIGRACIÓN (I-INMG)	0,00	24,63	9,03	6,49	9,99

INDICADORES BÁSICOS DE VULNERABILIDAD URBANA (IBVU) (4)

	Sección	AE-INMG	Municipio	Comunidad Autónoma	España
IBVU Estudios (5)	4,72	6,39	5,10	6,18	10,92
IBVU Vivienda (6)	28,17	11,51	7,85	5,32	6,99
IBVU Paro (7)	45,59	33,63	26,24	26,11	29,64

- (4) Además del Indicador de Inmigración (I-INMG) se ofrecen los valores de los 3 Indicadores Básicos de Vulnerabilidad Urbana (IBVU) para poder analizar la situación de cada sección censal y AE-INMG en relación con los valores de referencia de vulnerabilidad para estos 3 indicadores.
- (5) IBVU Estudios: Porcentaje de población analfabeta y sin estudios de 16 años o más, sobre el total de población de 16 años o más. Valor de referencia de vulnerabilidad (2011): 16,38%.
- (6) IBVU Vivienda: Porcentaje de viviendas familiares (principales, secundarias, vacías) en edificios en estado ruinoso, malo o deficiente, sobre el total de viviendas familiares (principales, secundarias, vacías). Valor de referencia de vulnerabilidad (2011): 17,50 %.
- (7) IBVU Paro: Porcentaje de la población de 16 años o más en situación de paro, respecto al total de población activa de 16 años o más. Valor de referencia de vulnerabilidad (2011): 42,33 %.

Definiciones

ÁREA ESTADÍSTICA CON CONCENTRACIONES SIGNIFICATIVAS DE POBLACIÓN INMIGRANTE (AE-INMG)

Agrupación de secciones censales colindantes y de cierta homogeneidad urbanística, de entre 3.500 y 15.000 habitantes en las que el valor de Indicador de Inmigración (I-INMG) del conjunto supera el valor establecido como referencia (20%).

INDICADOR DE INMIGRACIÓN (I-INMG)

Porcentaje de población nacida en países no pertenecientes a la UE-14, respecto a la población total. Se calcula restando al número total de nacidos en el extranjero, los nacidos en los países de la UE-14: Alemania; Austria; Bélgica; Dinamarca; Finlandia; Francia; Reino Unido; Grecia; Irlanda; Italia; Luxemburgo; Países Bajos; Portugal; y Suecia.

Síntesis Metodológica

El cuerpo de estudio del Catálogo de Barrios Vulnerables de 2011 sigue el criterio establecido en los Catálogos anteriores: centrándose en los municipios mayores de 50.000 habitantes y capitales de provincia. Los trabajos del Catálogo de 2011, siguen la misma metodología que los de 1991, 2001, y 2006, con la única particularidad de que sólo identifican las Áreas Estadísticas Vulnerables, sin realizar el análisis urbanístico detallado que permitía identificar a partir de ellas los Barrios Vulnerables. En el Catálogo de 2011 se han delimitado AE-INMG (Área Estadística con concentraciones significativas de población inmigrante) y AEV (Áreas Estadísticas Vulnerables según los 3 Indicadores Básicos de Vulnerabilidad Urbana: IBVU Estudios, IBVU Vivienda o IBVU Paro). Estas delimitaciones son independientes y pueden superponerse para su análisis en el Visor del Catálogo.

En el caso del Indicador de Inmigración (I-INMG), para el desarrollo del estudio de 2011 se ha partido del análisis de la evolución de los Barrios con concentraciones significativas de población inmigrante identificados previamente en el año 2006, viendo primero si seguían o no cumpliendo esta condición en el año 2011. Posteriormente, se han identificado las nuevas Áreas Estadísticas con concentraciones significativas de población inmigrante (AE-INMG) no coincidentes con Barrios identificados en el Catálogo de 2006, incluyendo también las ciudades que no contaban con Barrios de este tipo en el año 2006.

Una vez identificadas las secciones censales que en 2011 superan los umbrales de referencia del Indicador de Inmigración (I-INMG), se procede a agrupar estas secciones en Áreas Estadísticas con concentraciones significativas de población inmigrante (AE-INMG).

La metodología detallada completa puede consultarse en:

https://apps.fomento.gob.es/BarriosVulnerables/static/adjunto/Sintesis_metodologica_general_catálogo_bbv.pdf

Datos sociodemográficos (Censo 2011)	Sección censal 3907506009		AE-INMG 3907502	
	Valores absolutos	%	Valores absolutos	%
Población total	1.475		5.685	
Población nacida en el extranjero total	650	44,07	1.615	28,41
Población nacida en el extranjero (excepto UE-15)	650	44,07	1.400	24,63

	Sección	AE-INMG	Municipio	Comunidad Autónoma	España
INDICADOR DE INMIGRACIÓN (I-INMG)	44,07	24,63	9,03	6,49	9,99

INDICADORES BÁSICOS DE VULNERABILIDAD URBANA (IBVU) (4)

	Sección	AE-INMG	Municipio	Comunidad Autónoma	España
IBVU Estudios (5)	3,27	6,39	5,10	6,18	10,92
IBVU Vivienda (6)	2,29	11,51	7,85	5,32	6,99
IBVU Paro (7)	30,93	33,63	26,24	26,11	29,64

- (4) Además del Indicador de Inmigración (I-INMG) se ofrecen los valores de los 3 Indicadores Básicos de Vulnerabilidad Urbana (IBVU) para poder analizar la situación de cada sección censal y AE-INMG en relación con los valores de referencia de vulnerabilidad para estos 3 indicadores.
- (5) IBVU Estudios: Porcentaje de población analfabeta y sin estudios de 16 años o más, sobre el total de población de 16 años o más. Valor de referencia de vulnerabilidad (2011): 16,38%.
- (6) IBVU Vivienda: Porcentaje de viviendas familiares (principales, secundarias, vacías) en edificios en estado ruinoso, malo o deficiente, sobre el total de viviendas familiares (principales, secundarias, vacías). Valor de referencia de vulnerabilidad (2011): 17,50 %.
- (7) IBVU Paro: Porcentaje de la población de 16 años o más en situación de paro, respecto al total de población activa de 16 años o más. Valor de referencia de vulnerabilidad (2011): 42,33 %.

Definiciones

ÁREA ESTADÍSTICA CON CONCENTRACIONES SIGNIFICATIVAS DE POBLACIÓN INMIGRANTE (AE-INMG)

Agrupación de secciones censales colindantes y de cierta homogeneidad urbanística, de entre 3.500 y 15.000 habitantes en las que el valor de Indicador de Inmigración (I-INMG) del conjunto supera el valor establecido como referencia (20%).

INDICADOR DE INMIGRACIÓN (I-INMG)

Porcentaje de población nacida en países no pertenecientes a la UE-14, respecto a la población total. Se calcula restando al número total de nacidos en el extranjero, los nacidos en los países de la UE-14: Alemania; Austria; Bélgica; Dinamarca; Finlandia; Francia; Reino Unido; Grecia; Irlanda; Italia; Luxemburgo; Países Bajos; Portugal; y Suecia.

Síntesis Metodológica

El cuerpo de estudio del Catálogo de Barrios Vulnerables de 2011 sigue el criterio establecido en los Catálogos anteriores: centrándose en los municipios mayores de 50.000 habitantes y capitales de provincia. Los trabajos del Catálogo de 2011, siguen la misma metodología que los de 1991, 2001, y 2006, con la única particularidad de que sólo identifican las Áreas Estadísticas Vulnerables, sin realizar el análisis urbanístico detallado que permitía identificar a partir de ellas los Barrios Vulnerables. En el Catálogo de 2011 se han delimitado AE-INMG (Área Estadística con concentraciones significativas de población inmigrante) y AEV (Áreas Estadísticas Vulnerables según los 3 Indicadores Básicos de Vulnerabilidad Urbana: IBVU Estudios, IBVU Vivienda o IBVU Paro). Estas delimitaciones son independientes y pueden superponerse para su análisis en el Visor del Catálogo.

En el caso del Indicador de Inmigración (I-INMG), para el desarrollo del estudio de 2011 se ha partido del análisis de la evolución de los Barrios con concentraciones significativas de población inmigrante identificados previamente en el año 2006, viendo primero si seguían o no cumpliendo esta condición en el año 2011. Posteriormente, se han identificado las nuevas Áreas Estadísticas con concentraciones significativas de población inmigrante (AE-INMG) no coincidentes con Barrios identificados en el Catálogo de 2006, incluyendo también las ciudades que no contaban con Barrios de este tipo en el año 2006.

Una vez identificadas las secciones censales que en 2011 superan los umbrales de referencia del Indicador de Inmigración (I-INMG), se procede a agrupar estas secciones en Áreas Estadísticas con concentraciones significativas de población inmigrante (AE-INMG).

La metodología detallada completa puede consultarse en:

https://apps.fomento.gob.es/BarriosVulnerables/static/adjunto/Sintesis_metodologica_general_catálogo_bbvv.pdf

Datos sociodemográficos (Censo 2011)	Sección censal 3907506011		AE-INMG 3907502	
	Valores absolutos	%	Valores absolutos	%
Población total	1.185		5.685	
Población nacida en el extranjero total	320	27,00	1.615	28,41
Población nacida en el extranjero (excepto UE-15)	310	26,16	1.400	24,63

	Sección	AE-INMG	Municipio	Comunidad Autónoma	España
INDICADOR DE INMIGRACIÓN (I-INMG)	26,16	24,63	9,03	6,49	9,99

INDICADORES BÁSICOS DE VULNERABILIDAD URBANA (IBVU) (4)

	Sección	AE-INMG	Municipio	Comunidad Autónoma	España
IBVU Estudios (5)	3,15	6,39	5,10	6,18	10,92
IBVU Vivienda (6)	7,41	11,51	7,85	5,32	6,99
IBVU Paro (7)	29,55	33,63	26,24	26,11	29,64

- (4) Además del Indicador de Inmigración (I-INMG) se ofrecen los valores de los 3 Indicadores Básicos de Vulnerabilidad Urbana (IBVU) para poder analizar la situación de cada sección censal y AE-INMG en relación con los valores de referencia de vulnerabilidad para estos 3 indicadores.
- (5) IBVU Estudios: Porcentaje de población analfabeta y sin estudios de 16 años o más, sobre el total de población de 16 años o más. Valor de referencia de vulnerabilidad (2011): 16,38%.
- (6) IBVU Vivienda: Porcentaje de viviendas familiares (principales, secundarias, vacías) en edificios en estado ruinoso, malo o deficiente, sobre el total de viviendas familiares (principales, secundarias, vacías). Valor de referencia de vulnerabilidad (2011): 17,50 %.
- (7) IBVU Paro: Porcentaje de la población de 16 años o más en situación de paro, respecto al total de población activa de 16 años o más. Valor de referencia de vulnerabilidad (2011): 42,33 %.

Definiciones

ÁREA ESTADÍSTICA CON CONCENTRACIONES SIGNIFICATIVAS DE POBLACIÓN INMIGRANTE (AE-INMG)

Agrupación de secciones censales colindantes y de cierta homogeneidad urbanística, de entre 3.500 y 15.000 habitantes en las que el valor de Indicador de Inmigración (I-INMG) del conjunto supera el valor establecido como referencia (20%).

INDICADOR DE INMIGRACIÓN (I-INMG)

Porcentaje de población nacida en países no pertenecientes a la UE-14, respecto a la población total. Se calcula restando al número total de nacidos en el extranjero, los nacidos en los países de la UE-14: Alemania; Austria; Bélgica; Dinamarca; Finlandia; Francia; Reino Unido; Grecia; Irlanda; Italia; Luxemburgo; Países Bajos; Portugal; y Suecia.

Síntesis Metodológica

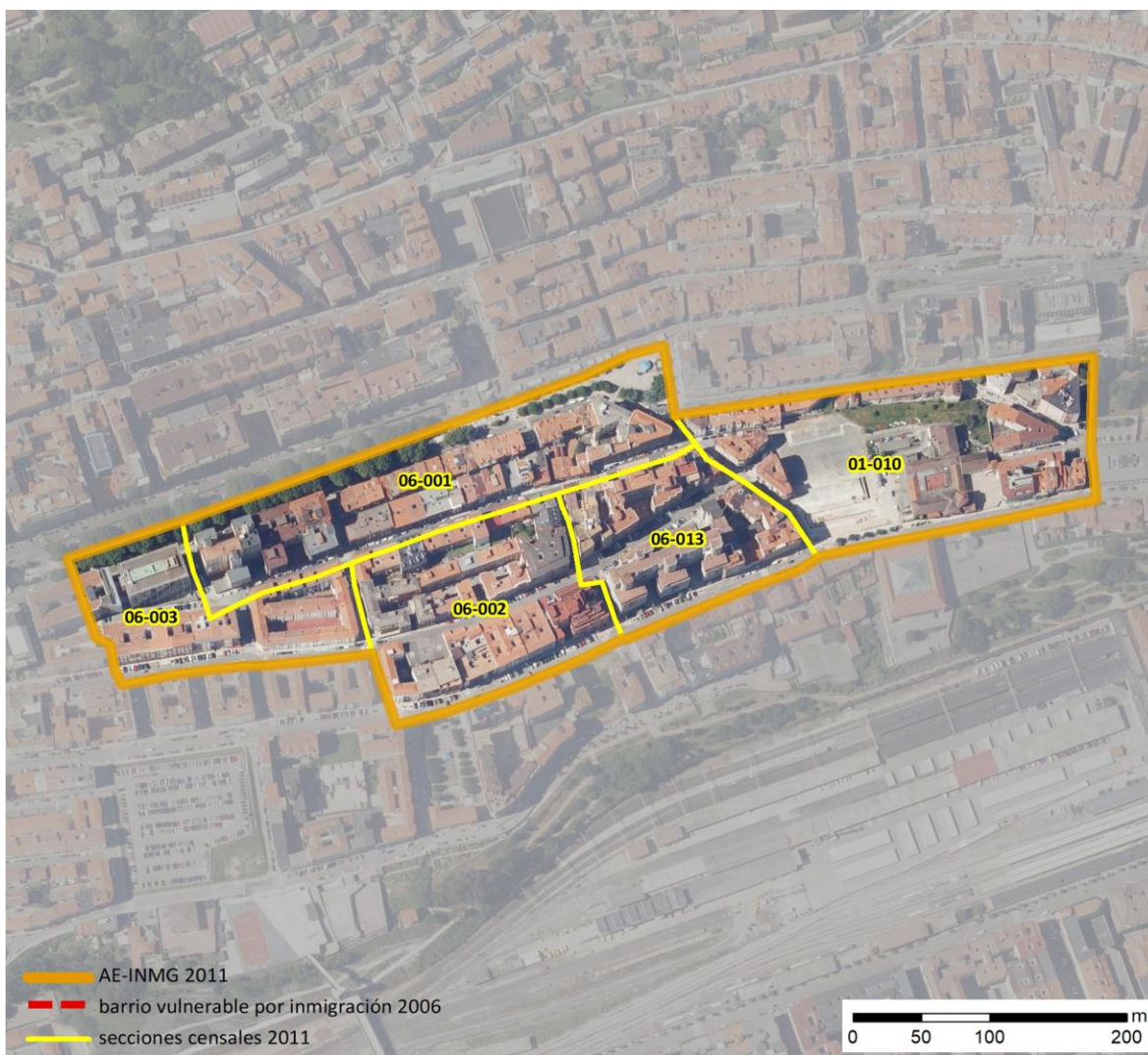
El cuerpo de estudio del Catálogo de Barrios Vulnerables de 2011 sigue el criterio establecido en los Catálogos anteriores: centrándose en los municipios mayores de 50.000 habitantes y capitales de provincia. Los trabajos del Catálogo de 2011, siguen la misma metodología que los de 1991, 2001, y 2006, con la única particularidad de que sólo identifican las Áreas Estadísticas Vulnerables, sin realizar el análisis urbanístico detallado que permitía identificar a partir de ellas los Barrios Vulnerables. En el Catálogo de 2011 se han delimitado AE-INMG (Área Estadística con concentraciones significativas de población inmigrante) y AEV (Áreas Estadísticas Vulnerables según los 3 Indicadores Básicos de Vulnerabilidad Urbana: IBVU Estudios, IBVU Vivienda o IBVU Paro). Estas delimitaciones son independientes y pueden superponerse para su análisis en el Visor del Catálogo.

En el caso del Indicador de Inmigración (I-INMG), para el desarrollo del estudio de 2011 se ha partido del análisis de la evolución de los Barrios con concentraciones significativas de población inmigrante identificados previamente en el año 2006, viendo primero si seguían o no cumpliendo esta condición en el año 2011. Posteriormente, se han identificado las nuevas Áreas Estadísticas con concentraciones significativas de población inmigrante (AE-INMG) no coincidentes con Barrios identificados en el Catálogo de 2006, incluyendo también las ciudades que no contaban con Barrios de este tipo en el año 2006.

Una vez identificadas las secciones censales que en 2011 superan los umbrales de referencia del Indicador de Inmigración (I-INMG), se procede a agrupar estas secciones en Áreas Estadísticas con concentraciones significativas de población inmigrante (AE-INMG).

La metodología detallada completa puede consultarse en:

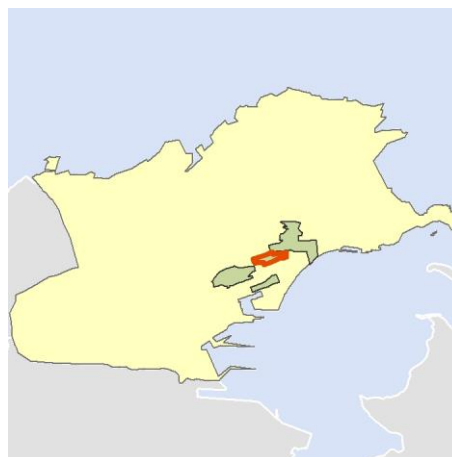
https://apps.fomento.gob.es/BarriosVulnerables/static/adjunto/Sintesis_metodologica_general_catálogo_bbv.pdf



Localización en detalle del AE-INMG

Datos básicos del AE-INMG ⁽¹⁾

Población total	6.585
Población nacida en el extranjero total	1.645
Población nacida en el extranjero (excepto UE-15)	1.475
Densidad población (hab/Km ²)	60.218,76
Superficie (ha)	10,94
Nº de secciones censales	5



Localización del AE-INMG dentro del término municipal

	Valor del AE-INMG	Valor de referencia ⁽²⁾
INDICADOR DE INMIGRACIÓN (I-INMG) ⁽³⁾	22,40 %	20,00%

(1) Área Estadística con concentraciones significativas de población inmigrante (AE-INMG)
 (2) Valor que se ha tomado como referencia para este estudio
 (3) Indicador de Inmigración: (I-INMG): Porcentaje de población nacida en países no pertenecientes a la UE-14, respecto a la población total. Se calcula restando al número total de nacidos en el extranjero, los nacidos en los países de la UE-14: Alemania; Austria; Bélgica; Dinamarca; Finlandia; Francia; Reino Unido; Grecia; Irlanda; Italia; Luxemburgo; Países Bajos; Portugal; y Suecia.

Datos sociodemográficos (Censo 2011)	Sección censal 3907501010		AE-INMG 3907503	
	Valores absolutos	%	Valores absolutos	%
Población total	995		6.585	
Población nacida en el extranjero total	260	26,13	1.645	24,98
Población nacida en el extranjero (excepto UE-15)	265	26,63	1.475	22,40

	Sección	AE-INMG	Municipio	Comunidad Autónoma	España
INDICADOR DE INMIGRACIÓN (I-INMG)	26,63	22,40	9,03	6,49	9,99

INDICADORES BÁSICOS DE VULNERABILIDAD URBANA (IBVU) (4)

	Sección	AE-INMG	Municipio	Comunidad Autónoma	España
IBVU Estudios (5)	5,37	5,17	5,10	6,18	10,92
IBVU Vivienda (6)	27,00	5,38	7,85	5,32	6,99
IBVU Paro (7)	40,70	31,10	26,24	26,11	29,64

- (4) Además del Indicador de Inmigración (I-INMG) se ofrecen los valores de los 3 Indicadores Básicos de Vulnerabilidad Urbana (IBVU) para poder analizar la situación de cada sección censal y AE-INMG en relación con los valores de referencia de vulnerabilidad para estos 3 indicadores.
- (5) IBVU Estudios: Porcentaje de población analfabeta y sin estudios de 16 años o más, sobre el total de población de 16 años o más. Valor de referencia de vulnerabilidad (2011): 16,38%.
- (6) IBVU Vivienda: Porcentaje de viviendas familiares (principales, secundarias, vacías) en edificios en estado ruinoso, malo o deficiente, sobre el total de viviendas familiares (principales, secundarias, vacías). Valor de referencia de vulnerabilidad (2011): 17,50 %.
- (7) IBVU Paro: Porcentaje de la población de 16 años o más en situación de paro, respecto al total de población activa de 16 años o más. Valor de referencia de vulnerabilidad (2011): 42,33 %.

Definiciones

ÁREA ESTADÍSTICA CON CONCENTRACIONES SIGNIFICATIVAS DE POBLACIÓN INMIGRANTE (AE-INMG)

Agrupación de secciones censales colindantes y de cierta homogeneidad urbanística, de entre 3.500 y 15.000 habitantes en las que el valor de Indicador de Inmigración (I-INMG) del conjunto supera el valor establecido como referencia (20%).

INDICADOR DE INMIGRACIÓN (I-INMG)

Porcentaje de población nacida en países no pertenecientes a la UE-14, respecto a la población total. Se calcula restando al número total de nacidos en el extranjero, los nacidos en los países de la UE-14: Alemania; Austria; Bélgica; Dinamarca; Finlandia; Francia; Reino Unido; Grecia; Irlanda; Italia; Luxemburgo; Países Bajos; Portugal; y Suecia.

Síntesis Metodológica

El cuerpo de estudio del Catálogo de Barrios Vulnerables de 2011 sigue el criterio establecido en los Catálogos anteriores: centrándose en los municipios mayores de 50.000 habitantes y capitales de provincia. Los trabajos del Catálogo de 2011, siguen la misma metodología que los de 1991, 2001, y 2006, con la única particularidad de que sólo identifican las Áreas Estadísticas Vulnerables, sin realizar el análisis urbanístico detallado que permitía identificar a partir de ellas los Barrios Vulnerables. En el Catálogo de 2011 se han delimitado AE-INMG (Área Estadística con concentraciones significativas de población inmigrante) y AEV (Áreas Estadísticas Vulnerables según los 3 Indicadores Básicos de Vulnerabilidad Urbana: IBVU Estudios, IBVU Vivienda o IBVU Paro). Estas delimitaciones son independientes y pueden superponerse para su análisis en el Visor del Catálogo.

En el caso del Indicador de Inmigración (I-INMG), para el desarrollo del estudio de 2011 se ha partido del análisis de la evolución de los Barrios con concentraciones significativas de población inmigrante identificados previamente en el año 2006, viendo primero si seguían o no cumpliendo esta condición en el año 2011. Posteriormente, se han identificado las nuevas Áreas Estadísticas con concentraciones significativas de población inmigrante (AE-INMG) no coincidentes con Barrios identificados en el Catálogo de 2006, incluyendo también las ciudades que no contaban con Barrios de este tipo en el año 2006.

Una vez identificadas las secciones censales que en 2011 superan los umbrales de referencia del Indicador de Inmigración (I-INMG), se procede a agrupar estas secciones en Áreas Estadísticas con concentraciones significativas de población inmigrante (AE-INMG).

La metodología detallada completa puede consultarse en:

https://apps.fomento.gob.es/BarriosVulnerables/static/adjunto/Sintesis_metodologica_general_catálogo_bbvv.pdf

Datos sociodemográficos (Censo 2011)	Sección censal 3907506001		AE-INMG 3907503	
	Valores absolutos	%	Valores absolutos	%
Población total	1.460		6.585	
Población nacida en el extranjero total	475	32,53	1.645	24,98
Población nacida en el extranjero (excepto UE-15)	440	30,14	1.475	22,40

	Sección	AE-INMG	Municipio	Comunidad Autónoma	España
INDICADOR DE INMIGRACIÓN (I-INMG)	30,14	22,40	9,03	6,49	9,99

INDICADORES BÁSICOS DE VULNERABILIDAD URBANA (IBVU) (4)

	Sección	AE-INMG	Municipio	Comunidad Autónoma	España
IBVU Estudios (5)	1,86	5,17	5,10	6,18	10,92
IBVU Vivienda (6)	5,63	5,38	7,85	5,32	6,99
IBVU Paro (7)	31,58	31,10	26,24	26,11	29,64

- (4) Además del Indicador de Inmigración (I-INMG) se ofrecen los valores de los 3 Indicadores Básicos de Vulnerabilidad Urbana (IBVU) para poder analizar la situación de cada sección censal y AE-INMG en relación con los valores de referencia de vulnerabilidad para estos 3 indicadores.
- (5) IBVU Estudios: Porcentaje de población analfabeta y sin estudios de 16 años o más, sobre el total de población de 16 años o más. Valor de referencia de vulnerabilidad (2011): 16,38%.
- (6) IBVU Vivienda: Porcentaje de viviendas familiares (principales, secundarias, vacías) en edificios en estado ruinoso, malo o deficiente, sobre el total de viviendas familiares (principales, secundarias, vacías). Valor de referencia de vulnerabilidad (2011): 17,50 %.
- (7) IBVU Paro: Porcentaje de la población de 16 años o más en situación de paro, respecto al total de población activa de 16 años o más. Valor de referencia de vulnerabilidad (2011): 42,33 %.

Definiciones

ÁREA ESTADÍSTICA CON CONCENTRACIONES SIGNIFICATIVAS DE POBLACIÓN INMIGRANTE (AE-INMG)

Agrupación de secciones censales colindantes y de cierta homogeneidad urbanística, de entre 3.500 y 15.000 habitantes en las que el valor de Indicador de Inmigración (I-INMG) del conjunto supera el valor establecido como referencia (20%).

INDICADOR DE INMIGRACIÓN (I-INMG)

Porcentaje de población nacida en países no pertenecientes a la UE-14, respecto a la población total. Se calcula restando al número total de nacidos en el extranjero, los nacidos en los países de la UE-14: Alemania; Austria; Bélgica; Dinamarca; Finlandia; Francia; Reino Unido; Grecia; Irlanda; Italia; Luxemburgo; Países Bajos; Portugal; y Suecia.

Síntesis Metodológica

El cuerpo de estudio del Catálogo de Barrios Vulnerables de 2011 sigue el criterio establecido en los Catálogos anteriores: centrándose en los municipios mayores de 50.000 habitantes y capitales de provincia. Los trabajos del Catálogo de 2011, siguen la misma metodología que los de 1991, 2001, y 2006, con la única particularidad de que sólo identifican las Áreas Estadísticas Vulnerables, sin realizar el análisis urbanístico detallado que permitía identificar a partir de ellas los Barrios Vulnerables. En el Catálogo de 2011 se han delimitado AE-INMG (Área Estadística con concentraciones significativas de población inmigrante) y AEV (Áreas Estadísticas Vulnerables según los 3 Indicadores Básicos de Vulnerabilidad Urbana: IBVU Estudios, IBVU Vivienda o IBVU Paro). Estas delimitaciones son independientes y pueden superponerse para su análisis en el Visor del Catálogo.

En el caso del Indicador de Inmigración (I-INMG), para el desarrollo del estudio de 2011 se ha partido del análisis de la evolución de los Barrios con concentraciones significativas de población inmigrante identificados previamente en el año 2006, viendo primero si seguían o no cumpliendo esta condición en el año 2011. Posteriormente, se han identificado las nuevas Áreas Estadísticas con concentraciones significativas de población inmigrante (AE-INMG) no coincidentes con Barrios identificados en el Catálogo de 2006, incluyendo también las ciudades que no contaban con Barrios de este tipo en el año 2006.

Una vez identificadas las secciones censales que en 2011 superan los umbrales de referencia del Indicador de Inmigración (I-INMG), se procede a agrupar estas secciones en Áreas Estadísticas con concentraciones significativas de población inmigrante (AE-INMG).

La metodología detallada completa puede consultarse en:

https://apps.fomento.gob.es/BarriosVulnerables/static/adjunto/Sintesis_metodologica_general_catálogo_bbv.pdf

Datos sociodemográficos (Censo 2011)	Sección censal 3907506002		AE-INMG 3907503	
	Valores absolutos	%	Valores absolutos	%
Población total	1.785		6.585	
Población nacida en el extranjero total	455	25,49	1.645	24,98
Población nacida en el extranjero (excepto UE-15)	415	23,25	1.475	22,40

	Sección	AE-INMG	Municipio	Comunidad Autónoma	España
INDICADOR DE INMIGRACIÓN (I-INMG)	23,25	22,40	9,03	6,49	9,99

INDICADORES BÁSICOS DE VULNERABILIDAD URBANA (IBVU) (4)

	Sección	AE-INMG	Municipio	Comunidad Autónoma	España
IBVU Estudios (5)	8,18	5,17	5,10	6,18	10,92
IBVU Vivienda (6)	0,00	5,38	7,85	5,32	6,99
IBVU Paro (7)	33,51	31,10	26,24	26,11	29,64

- (4) Además del Indicador de Inmigración (I-INMG) se ofrecen los valores de los 3 Indicadores Básicos de Vulnerabilidad Urbana (IBVU) para poder analizar la situación de cada sección censal y AE-INMG en relación con los valores de referencia de vulnerabilidad para estos 3 indicadores.
- (5) IBVU Estudios: Porcentaje de población analfabeta y sin estudios de 16 años o más, sobre el total de población de 16 años o más. Valor de referencia de vulnerabilidad (2011): 16,38%.
- (6) IBVU Vivienda: Porcentaje de viviendas familiares (principales, secundarias, vacías) en edificios en estado ruinoso, malo o deficiente, sobre el total de viviendas familiares (principales, secundarias, vacías). Valor de referencia de vulnerabilidad (2011): 17,50 %.
- (7) IBVU Paro: Porcentaje de la población de 16 años o más en situación de paro, respecto al total de población activa de 16 años o más. Valor de referencia de vulnerabilidad (2011): 42,33 %.

Definiciones

ÁREA ESTADÍSTICA CON CONCENTRACIONES SIGNIFICATIVAS DE POBLACIÓN INMIGRANTE (AE-INMG)

Agrupación de secciones censales colindantes y de cierta homogeneidad urbanística, de entre 3.500 y 15.000 habitantes en las que el valor de Indicador de Inmigración (I-INMG) del conjunto supera el valor establecido como referencia (20%).

INDICADOR DE INMIGRACIÓN (I-INMG)

Porcentaje de población nacida en países no pertenecientes a la UE-14, respecto a la población total. Se calcula restando al número total de nacidos en el extranjero, los nacidos en los países de la UE-14: Alemania; Austria; Bélgica; Dinamarca; Finlandia; Francia; Reino Unido; Grecia; Irlanda; Italia; Luxemburgo; Países Bajos; Portugal; y Suecia.

Síntesis Metodológica

El cuerpo de estudio del Catálogo de Barrios Vulnerables de 2011 sigue el criterio establecido en los Catálogos anteriores: centrándose en los municipios mayores de 50.000 habitantes y capitales de provincia. Los trabajos del Catálogo de 2011, siguen la misma metodología que los de 1991, 2001, y 2006, con la única particularidad de que sólo identifican las Áreas Estadísticas Vulnerables, sin realizar el análisis urbanístico detallado que permitía identificar a partir de ellas los Barrios Vulnerables. En el Catálogo de 2011 se han delimitado AE-INMG (Área Estadística con concentraciones significativas de población inmigrante) y AEV (Áreas Estadísticas Vulnerables según los 3 Indicadores Básicos de Vulnerabilidad Urbana: IBVU Estudios, IBVU Vivienda o IBVU Paro). Estas delimitaciones son independientes y pueden superponerse para su análisis en el Visor del Catálogo.

En el caso del Indicador de Inmigración (I-INMG), para el desarrollo del estudio de 2011 se ha partido del análisis de la evolución de los Barrios con concentraciones significativas de población inmigrante identificados previamente en el año 2006, viendo primero si seguían o no cumpliendo esta condición en el año 2011. Posteriormente, se han identificado las nuevas Áreas Estadísticas con concentraciones significativas de población inmigrante (AE-INMG) no coincidentes con Barrios identificados en el Catálogo de 2006, incluyendo también las ciudades que no contaban con Barrios de este tipo en el año 2006.

Una vez identificadas las secciones censales que en 2011 superan los umbrales de referencia del Indicador de Inmigración (I-INMG), se procede a agrupar estas secciones en Áreas Estadísticas con concentraciones significativas de población inmigrante (AE-INMG).

La metodología detallada completa puede consultarse en:

https://apps.fomento.gob.es/BarriosVulnerables/static/adjunto/Sintesis_metodologica_general_catálogo_bbvv.pdf

Datos sociodemográficos (Censo 2011)	Sección censal 3907506003		AE-INMG 3907503	
	Valores absolutos	%	Valores absolutos	%
Población total	1.250		6.585	
Población nacida en el extranjero total	355	28,40	1.645	24,98
Población nacida en el extranjero (excepto UE-15)	355	28,40	1.475	22,40

	Sección	AE-INMG	Municipio	Comunidad Autónoma	España
INDICADOR DE INMIGRACIÓN (I-INMG)	28,40	22,40	9,03	6,49	9,99

INDICADORES BÁSICOS DE VULNERABILIDAD URBANA (IBVU) (4)

	Sección	AE-INMG	Municipio	Comunidad Autónoma	España
IBVU Estudios (5)	7,89	5,17	5,10	6,18	10,92
IBVU Vivienda (6)	0,00	5,38	7,85	5,32	6,99
IBVU Paro (7)	28,33	31,10	26,24	26,11	29,64

- (4) Además del Indicador de Inmigración (I-INMG) se ofrecen los valores de los 3 Indicadores Básicos de Vulnerabilidad Urbana (IBVU) para poder analizar la situación de cada sección censal y AE-INMG en relación con los valores de referencia de vulnerabilidad para estos 3 indicadores.
- (5) IBVU Estudios: Porcentaje de población analfabeta y sin estudios de 16 años o más, sobre el total de población de 16 años o más. Valor de referencia de vulnerabilidad (2011): 16,38%.
- (6) IBVU Vivienda: Porcentaje de viviendas familiares (principales, secundarias, vacías) en edificios en estado ruinoso, malo o deficiente, sobre el total de viviendas familiares (principales, secundarias, vacías). Valor de referencia de vulnerabilidad (2011): 17,50 %.
- (7) IBVU Paro: Porcentaje de la población de 16 años o más en situación de paro, respecto al total de población activa de 16 años o más. Valor de referencia de vulnerabilidad (2011): 42,33 %.

Definiciones

ÁREA ESTADÍSTICA CON CONCENTRACIONES SIGNIFICATIVAS DE POBLACIÓN INMIGRANTE (AE-INMG)

Agrupación de secciones censales colindantes y de cierta homogeneidad urbanística, de entre 3.500 y 15.000 habitantes en las que el valor de Indicador de Inmigración (I-INMG) del conjunto supera el valor establecido como referencia (20%).

INDICADOR DE INMIGRACIÓN (I-INMG)

Porcentaje de población nacida en países no pertenecientes a la UE-14, respecto a la población total. Se calcula restando al número total de nacidos en el extranjero, los nacidos en los países de la UE-14: Alemania; Austria; Bélgica; Dinamarca; Finlandia; Francia; Reino Unido; Grecia; Irlanda; Italia; Luxemburgo; Países Bajos; Portugal; y Suecia.

Síntesis Metodológica

El cuerpo de estudio del Catálogo de Barrios Vulnerables de 2011 sigue el criterio establecido en los Catálogos anteriores: centrándose en los municipios mayores de 50.000 habitantes y capitales de provincia. Los trabajos del Catálogo de 2011, siguen la misma metodología que los de 1991, 2001, y 2006, con la única particularidad de que sólo identifican las Áreas Estadísticas Vulnerables, sin realizar el análisis urbanístico detallado que permitía identificar a partir de ellas los Barrios Vulnerables. En el Catálogo de 2011 se han delimitado AE-INMG (Área Estadística con concentraciones significativas de población inmigrante) y AEV (Áreas Estadísticas Vulnerables según los 3 Indicadores Básicos de Vulnerabilidad Urbana: IBVU Estudios, IBVU Vivienda o IBVU Paro). Estas delimitaciones son independientes y pueden superponerse para su análisis en el Visor del Catálogo.

En el caso del Indicador de Inmigración (I-INMG), para el desarrollo del estudio de 2011 se ha partido del análisis de la evolución de los Barrios con concentraciones significativas de población inmigrante identificados previamente en el año 2006, viendo primero si seguían o no cumpliendo esta condición en el año 2011. Posteriormente, se han identificado las nuevas Áreas Estadísticas con concentraciones significativas de población inmigrante (AE-INMG) no coincidentes con Barrios identificados en el Catálogo de 2006, incluyendo también las ciudades que no contaban con Barrios de este tipo en el año 2006.

Una vez identificadas las secciones censales que en 2011 superan los umbrales de referencia del Indicador de Inmigración (I-INMG), se procede a agrupar estas secciones en Áreas Estadísticas con concentraciones significativas de población inmigrante (AE-INMG).

La metodología detallada completa puede consultarse en:

https://apps.fomento.gob.es/BarriosVulnerables/static/adjunto/Sintesis_metodologica_general_catálogo_bbv.pdf

Datos sociodemográficos (Censo 2011)	Sección censal 3907506013		AE-INMG 3907503	
	Valores absolutos	%	Valores absolutos	%
Población total	1.095		6.585	
Población nacida en el extranjero total	100	9,13	1.645	24,98
Población nacida en el extranjero (excepto UE-15)	0	0,00	1.475	22,40

	Sección	AE-INMG	Municipio	Comunidad Autónoma	España
INDICADOR DE INMIGRACIÓN (I-INMG)	0,00	22,40	9,03	6,49	9,99

INDICADORES BÁSICOS DE VULNERABILIDAD URBANA (IBVU) (4)

	Sección	AE-INMG	Municipio	Comunidad Autónoma	España
IBVU Estudios (5)	1,47	5,17	5,10	6,18	10,92
IBVU Vivienda (6)	0,00	5,38	7,85	5,32	6,99
IBVU Paro (7)	22,12	31,10	26,24	26,11	29,64

- (4) Además del Indicador de Inmigración (I-INMG) se ofrecen los valores de los 3 Indicadores Básicos de Vulnerabilidad Urbana (IBVU) para poder analizar la situación de cada sección censal y AE-INMG en relación con los valores de referencia de vulnerabilidad para estos 3 indicadores.
- (5) IBVU Estudios: Porcentaje de población analfabeta y sin estudios de 16 años o más, sobre el total de población de 16 años o más. Valor de referencia de vulnerabilidad (2011): 16,38%.
- (6) IBVU Vivienda: Porcentaje de viviendas familiares (principales, secundarias, vacías) en edificios en estado ruinoso, malo o deficiente, sobre el total de viviendas familiares (principales, secundarias, vacías). Valor de referencia de vulnerabilidad (2011): 17,50 %.
- (7) IBVU Paro: Porcentaje de la población de 16 años o más en situación de paro, respecto al total de población activa de 16 años o más. Valor de referencia de vulnerabilidad (2011): 42,33 %.

Definiciones

ÁREA ESTADÍSTICA CON CONCENTRACIONES SIGNIFICATIVAS DE POBLACIÓN INMIGRANTE (AE-INMG)

Agrupación de secciones censales colindantes y de cierta homogeneidad urbanística, de entre 3.500 y 15.000 habitantes en las que el valor de Indicador de Inmigración (I-INMG) del conjunto supera el valor establecido como referencia (20%).

INDICADOR DE INMIGRACIÓN (I-INMG)

Porcentaje de población nacida en países no pertenecientes a la UE-14, respecto a la población total. Se calcula restando al número total de nacidos en el extranjero, los nacidos en los países de la UE-14: Alemania; Austria; Bélgica; Dinamarca; Finlandia; Francia; Reino Unido; Grecia; Irlanda; Italia; Luxemburgo; Países Bajos; Portugal; y Suecia.

Síntesis Metodológica

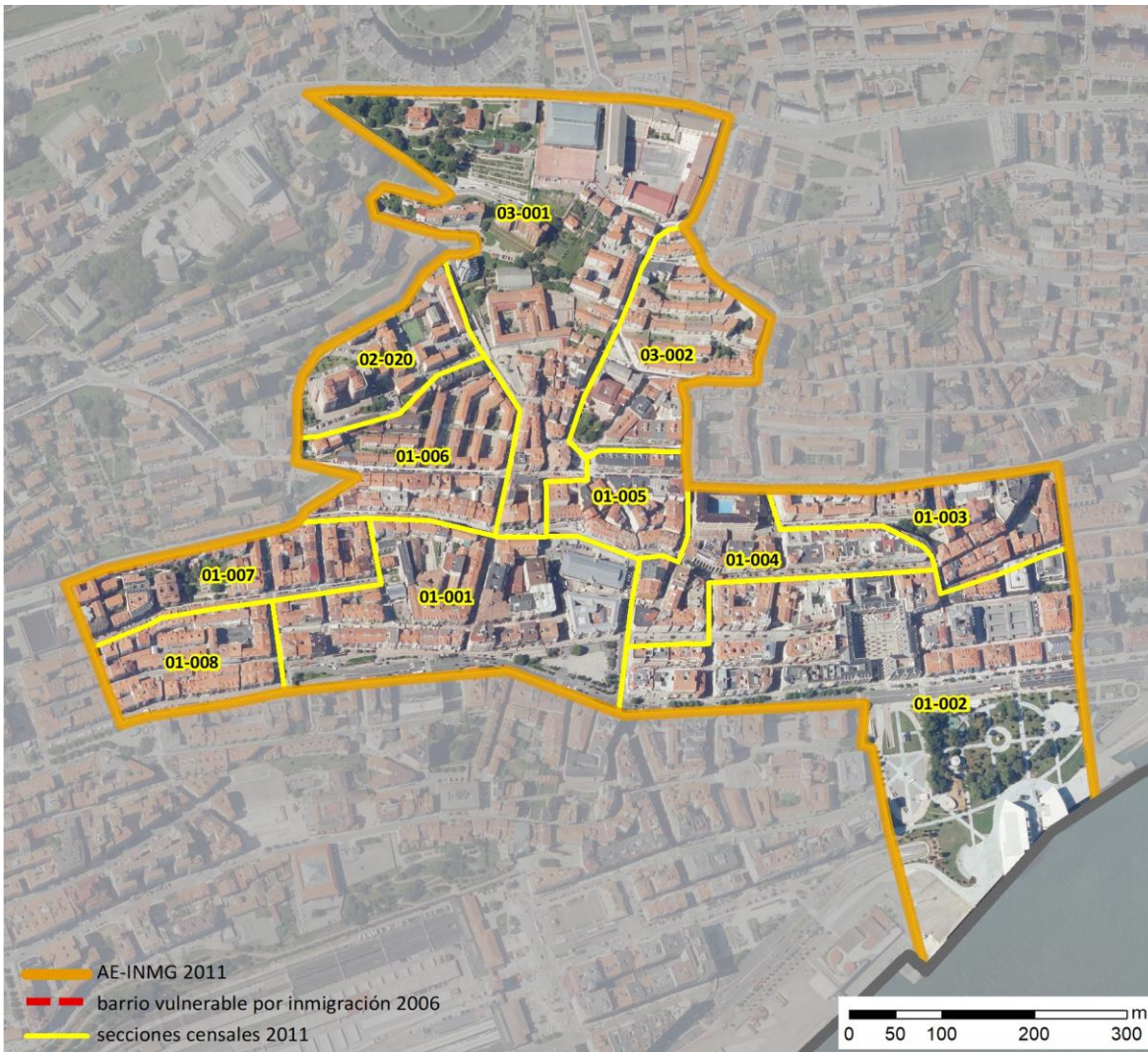
El cuerpo de estudio del Catálogo de Barrios Vulnerables de 2011 sigue el criterio establecido en los Catálogos anteriores: centrándose en los municipios mayores de 50.000 habitantes y capitales de provincia. Los trabajos del Catálogo de 2011, siguen la misma metodología que los de 1991, 2001, y 2006, con la única particularidad de que sólo identifican las Áreas Estadísticas Vulnerables, sin realizar el análisis urbanístico detallado que permitía identificar a partir de ellas los Barrios Vulnerables. En el Catálogo de 2011 se han delimitado AE-INMG (Área Estadística con concentraciones significativas de población inmigrante) y AEV (Áreas Estadísticas Vulnerables según los 3 Indicadores Básicos de Vulnerabilidad Urbana: IBVU Estudios, IBVU Vivienda o IBVU Paro). Estas delimitaciones son independientes y pueden superponerse para su análisis en el Visor del Catálogo.

En el caso del Indicador de Inmigración (I-INMG), para el desarrollo del estudio de 2011 se ha partido del análisis de la evolución de los Barrios con concentraciones significativas de población inmigrante identificados previamente en el año 2006, viendo primero si seguían o no cumpliendo esta condición en el año 2011. Posteriormente, se han identificado las nuevas Áreas Estadísticas con concentraciones significativas de población inmigrante (AE-INMG) no coincidentes con Barrios identificados en el Catálogo de 2006, incluyendo también las ciudades que no contaban con Barrios de este tipo en el año 2006.

Una vez identificadas las secciones censales que en 2011 superan los umbrales de referencia del Indicador de Inmigración (I-INMG), se procede a agrupar estas secciones en Áreas Estadísticas con concentraciones significativas de población inmigrante (AE-INMG).

La metodología detallada completa puede consultarse en:

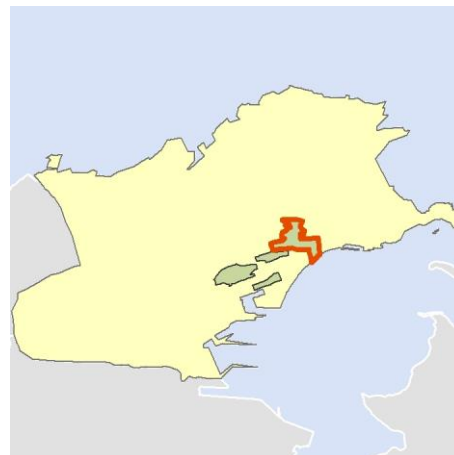
https://apps.fomento.gob.es/BarriosVulnerables/static/adjunto/Sintesis_metodologica_general_catálogo_bbvv.pdf



Localización en detalle del AE-INMG

Datos básicos del AE-INMG ⁽¹⁾

Población total	10.860
Población nacida en el extranjero total	2.430
Población nacida en el extranjero (excepto UE-15)	2.185
Densidad población (hab/Km ²)	24.344,39
Superficie (ha)	44,61
Nº de secciones censales	11



Localización del AE-INMG dentro del término municipal

	Valor del AE-INMG	Valor de referencia ⁽²⁾
INDICADOR DE INMIGRACIÓN (I-INMG) ⁽³⁾	20,12 %	20,00%

(1) Área Estadística con concentraciones significativas de población inmigrante (AE-INMG)

(2) Valor que se ha tomado como referencia para este estudio

(3) Indicador de Inmigración: (I-INMG): Porcentaje de población nacida en países no pertenecientes a la UE-14, respecto a la población total. Se calcula restando al número total de nacidos en el extranjero, los nacidos en los países de la UE-14: Alemania; Austria; Bélgica; Dinamarca; Finlandia; Francia; Reino Unido; Grecia; Irlanda; Italia; Luxemburgo; Países Bajos; Portugal; y Suecia.

Datos sociodemográficos (Censo 2011)	Sección censal 3907501001		AE-INMG 3907504	
	Valores absolutos	%	Valores absolutos	%
Población total	1.170		10.860	
Población nacida en el extranjero total	425	36,32	2.430	22,38
Población nacida en el extranjero (excepto UE-15)	405	34,62	2.185	20,12

	Sección	AE-INMG	Municipio	Comunidad Autónoma	España
INDICADOR DE INMIGRACIÓN (I-INMG)	34,62	20,12	9,03	6,49	9,99

INDICADORES BÁSICOS DE VULNERABILIDAD URBANA (IBVU) (4)

	Sección	AE-INMG	Municipio	Comunidad Autónoma	España
IBVU Estudios (5)	5,19	5,43	5,10	6,18	10,92
IBVU Vivienda (6)	3,03	8,05	7,85	5,32	6,99
IBVU Paro (7)	45,13	29,03	26,24	26,11	29,64

- (4) Además del Indicador de Inmigración (I-INMG) se ofrecen los valores de los 3 Indicadores Básicos de Vulnerabilidad Urbana (IBVU) para poder analizar la situación de cada sección censal y AE-INMG en relación con los valores de referencia de vulnerabilidad para estos 3 indicadores.
- (5) IBVU Estudios: Porcentaje de población analfabeta y sin estudios de 16 años o más, sobre el total de población de 16 años o más. Valor de referencia de vulnerabilidad (2011): 16,38%.
- (6) IBVU Vivienda: Porcentaje de viviendas familiares (principales, secundarias, vacías) en edificios en estado ruinoso, malo o deficiente, sobre el total de viviendas familiares (principales, secundarias, vacías). Valor de referencia de vulnerabilidad (2011): 17,50 %.
- (7) IBVU Paro: Porcentaje de la población de 16 años o más en situación de paro, respecto al total de población activa de 16 años o más. Valor de referencia de vulnerabilidad (2011): 42,33 %.

Definiciones

ÁREA ESTADÍSTICA CON CONCENTRACIONES SIGNIFICATIVAS DE POBLACIÓN INMIGRANTE (AE-INMG)

Agrupación de secciones censales colindantes y de cierta homogeneidad urbanística, de entre 3.500 y 15.000 habitantes en las que el valor de Indicador de Inmigración (I-INMG) del conjunto supera el valor establecido como referencia (20%).

INDICADOR DE INMIGRACIÓN (I-INMG)

Porcentaje de población nacida en países no pertenecientes a la UE-14, respecto a la población total. Se calcula restando al número total de nacidos en el extranjero, los nacidos en los países de la UE-14: Alemania; Austria; Bélgica; Dinamarca; Finlandia; Francia; Reino Unido; Grecia; Irlanda; Italia; Luxemburgo; Países Bajos; Portugal; y Suecia.

Síntesis Metodológica

El cuerpo de estudio del Catálogo de Barrios Vulnerables de 2011 sigue el criterio establecido en los Catálogos anteriores: centrándose en los municipios mayores de 50.000 habitantes y capitales de provincia. Los trabajos del Catálogo de 2011, siguen la misma metodología que los de 1991, 2001, y 2006, con la única particularidad de que sólo identifican las Áreas Estadísticas Vulnerables, sin realizar el análisis urbanístico detallado que permitía identificar a partir de ellas los Barrios Vulnerables. En el Catálogo de 2011 se han delimitado AE-INMG (Área Estadística con concentraciones significativas de población inmigrante) y AEV (Áreas Estadísticas Vulnerables según los 3 Indicadores Básicos de Vulnerabilidad Urbana: IBVU Estudios, IBVU Vivienda o IBVU Paro). Estas delimitaciones son independientes y pueden superponerse para su análisis en el Visor del Catálogo.

En el caso del Indicador de Inmigración (I-INMG), para el desarrollo del estudio de 2011 se ha partido del análisis de la evolución de los Barrios con concentraciones significativas de población inmigrante identificados previamente en el año 2006, viendo primero si seguían o no cumpliendo esta condición en el año 2011. Posteriormente, se han identificado las nuevas Áreas Estadísticas con concentraciones significativas de población inmigrante (AE-INMG) no coincidentes con Barrios identificados en el Catálogo de 2006, incluyendo también las ciudades que no contaban con Barrios de este tipo en el año 2006.

Una vez identificadas las secciones censales que en 2011 superan los umbrales de referencia del Indicador de Inmigración (I-INMG), se procede a agrupar estas secciones en Áreas Estadísticas con concentraciones significativas de población inmigrante (AE-INMG).

La metodología detallada completa puede consultarse en:

https://apps.fomento.gob.es/BarriosVulnerables/static/adjunto/Sintesis_metodologica_general_catálogo_bbv.pdf

Datos sociodemográficos (Censo 2011)	Sección censal 3907501002		AE-INMG 3907504	
	Valores absolutos	%	Valores absolutos	%
Población total	825		10.860	
Población nacida en el extranjero total	150	18,18	2.430	22,38
Población nacida en el extranjero (excepto UE-15)	135	16,36	2.185	20,12

	Sección	AE-INMG	Municipio	Comunidad Autónoma	España
INDICADOR DE INMIGRACIÓN (I-INMG)	16,36	20,12	9,03	6,49	9,99

INDICADORES BÁSICOS DE VULNERABILIDAD URBANA (IBVU) (4)

	Sección	AE-INMG	Municipio	Comunidad Autónoma	España
IBVU Estudios (5)	1,29	5,43	5,10	6,18	10,92
IBVU Vivienda (6)	3,20	8,05	7,85	5,32	6,99
IBVU Paro (7)	19,44	29,03	26,24	26,11	29,64

- (4) Además del Indicador de Inmigración (I-INMG) se ofrecen los valores de los 3 Indicadores Básicos de Vulnerabilidad Urbana (IBVU) para poder analizar la situación de cada sección censal y AE-INMG en relación con los valores de referencia de vulnerabilidad para estos 3 indicadores.
- (5) IBVU Estudios: Porcentaje de población analfabeta y sin estudios de 16 años o más, sobre el total de población de 16 años o más. Valor de referencia de vulnerabilidad (2011): 16,38%.
- (6) IBVU Vivienda: Porcentaje de viviendas familiares (principales, secundarias, vacías) en edificios en estado ruinoso, malo o deficiente, sobre el total de viviendas familiares (principales, secundarias, vacías). Valor de referencia de vulnerabilidad (2011): 17,50 %.
- (7) IBVU Paro: Porcentaje de la población de 16 años o más en situación de paro, respecto al total de población activa de 16 años o más. Valor de referencia de vulnerabilidad (2011): 42,33 %.

Definiciones

ÁREA ESTADÍSTICA CON CONCENTRACIONES SIGNIFICATIVAS DE POBLACIÓN INMIGRANTE (AE-INMG)

Agrupación de secciones censales colindantes y de cierta homogeneidad urbanística, de entre 3.500 y 15.000 habitantes en las que el valor de Indicador de Inmigración (I-INMG) del conjunto supera el valor establecido como referencia (20%).

INDICADOR DE INMIGRACIÓN (I-INMG)

Porcentaje de población nacida en países no pertenecientes a la UE-14, respecto a la población total. Se calcula restando al número total de nacidos en el extranjero, los nacidos en los países de la UE-14: Alemania; Austria; Bélgica; Dinamarca; Finlandia; Francia; Reino Unido; Grecia; Irlanda; Italia; Luxemburgo; Países Bajos; Portugal; y Suecia.

Síntesis Metodológica

El cuerpo de estudio del Catálogo de Barrios Vulnerables de 2011 sigue el criterio establecido en los Catálogos anteriores: centrándose en los municipios mayores de 50.000 habitantes y capitales de provincia. Los trabajos del Catálogo de 2011, siguen la misma metodología que los de 1991, 2001, y 2006, con la única particularidad de que sólo identifican las Áreas Estadísticas Vulnerables, sin realizar el análisis urbanístico detallado que permitía identificar a partir de ellas los Barrios Vulnerables. En el Catálogo de 2011 se han delimitado AE-INMG (Área Estadística con concentraciones significativas de población inmigrante) y AEV (Áreas Estadísticas Vulnerables según los 3 Indicadores Básicos de Vulnerabilidad Urbana: IBVU Estudios, IBVU Vivienda o IBVU Paro). Estas delimitaciones son independientes y pueden superponerse para su análisis en el Visor del Catálogo.

En el caso del Indicador de Inmigración (I-INMG), para el desarrollo del estudio de 2011 se ha partido del análisis de la evolución de los Barrios con concentraciones significativas de población inmigrante identificados previamente en el año 2006, viendo primero si seguían o no cumpliendo esta condición en el año 2011. Posteriormente, se han identificado las nuevas Áreas Estadísticas con concentraciones significativas de población inmigrante (AE-INMG) no coincidentes con Barrios identificados en el Catálogo de 2006, incluyendo también las ciudades que no contaban con Barrios de este tipo en el año 2006.

Una vez identificadas las secciones censales que en 2011 superan los umbrales de referencia del Indicador de Inmigración (I-INMG), se procede a agrupar estas secciones en Áreas Estadísticas con concentraciones significativas de población inmigrante (AE-INMG).

La metodología detallada completa puede consultarse en:

https://apps.fomento.gob.es/BarriosVulnerables/static/adjunto/Sintesis_metodologica_general_catálogo_bbv.pdf

Datos sociodemográficos (Censo 2011)	Sección censal 3907501003		AE-INMG 3907504	
	Valores absolutos	%	Valores absolutos	%
Población total	840		10.860	
Población nacida en el extranjero total	120	14,29	2.430	22,38
Población nacida en el extranjero (excepto UE-15)	105	12,50	2.185	20,12

	Sección	AE-INMG	Municipio	Comunidad Autónoma	España
INDICADOR DE INMIGRACIÓN (I-INMG)	12,50	20,12	9,03	6,49	9,99

INDICADORES BÁSICOS DE VULNERABILIDAD URBANA (IBVU) (4)

	Sección	AE-INMG	Municipio	Comunidad Autónoma	España
IBVU Estudios (5)	6,08	5,43	5,10	6,18	10,92
IBVU Vivienda (6)	27,27	8,05	7,85	5,32	6,99
IBVU Paro (7)	31,51	29,03	26,24	26,11	29,64

- (4) Además del Indicador de Inmigración (I-INMG) se ofrecen los valores de los 3 Indicadores Básicos de Vulnerabilidad Urbana (IBVU) para poder analizar la situación de cada sección censal y AE-INMG en relación con los valores de referencia de vulnerabilidad para estos 3 indicadores.
- (5) IBVU Estudios: Porcentaje de población analfabeta y sin estudios de 16 años o más, sobre el total de población de 16 años o más. Valor de referencia de vulnerabilidad (2011): 16,38%.
- (6) IBVU Vivienda: Porcentaje de viviendas familiares (principales, secundarias, vacías) en edificios en estado ruinoso, malo o deficiente, sobre el total de viviendas familiares (principales, secundarias, vacías). Valor de referencia de vulnerabilidad (2011): 17,50 %.
- (7) IBVU Paro: Porcentaje de la población de 16 años o más en situación de paro, respecto al total de población activa de 16 años o más. Valor de referencia de vulnerabilidad (2011): 42,33 %.

Definiciones

ÁREA ESTADÍSTICA CON CONCENTRACIONES SIGNIFICATIVAS DE POBLACIÓN INMIGRANTE (AE-INMG)

Agrupación de secciones censales colindantes y de cierta homogeneidad urbanística, de entre 3.500 y 15.000 habitantes en las que el valor de Indicador de Inmigración (I-INMG) del conjunto supera el valor establecido como referencia (20%).

INDICADOR DE INMIGRACIÓN (I-INMG)

Porcentaje de población nacida en países no pertenecientes a la UE-14, respecto a la población total. Se calcula restando al número total de nacidos en el extranjero, los nacidos en los países de la UE-14: Alemania; Austria; Bélgica; Dinamarca; Finlandia; Francia; Reino Unido; Grecia; Irlanda; Italia; Luxemburgo; Países Bajos; Portugal; y Suecia.

Síntesis Metodológica

El cuerpo de estudio del Catálogo de Barrios Vulnerables de 2011 sigue el criterio establecido en los Catálogos anteriores: centrándose en los municipios mayores de 50.000 habitantes y capitales de provincia. Los trabajos del Catálogo de 2011, siguen la misma metodología que los de 1991, 2001, y 2006, con la única particularidad de que sólo identifican las Áreas Estadísticas Vulnerables, sin realizar el análisis urbanístico detallado que permitía identificar a partir de ellas los Barrios Vulnerables. En el Catálogo de 2011 se han delimitado AE-INMG (Área Estadística con concentraciones significativas de población inmigrante) y AEV (Áreas Estadísticas Vulnerables según los 3 Indicadores Básicos de Vulnerabilidad Urbana: IBVU Estudios, IBVU Vivienda o IBVU Paro). Estas delimitaciones son independientes y pueden superponerse para su análisis en el Visor del Catálogo.

En el caso del Indicador de Inmigración (I-INMG), para el desarrollo del estudio de 2011 se ha partido del análisis de la evolución de los Barrios con concentraciones significativas de población inmigrante identificados previamente en el año 2006, viendo primero si seguían o no cumpliendo esta condición en el año 2011. Posteriormente, se han identificado las nuevas Áreas Estadísticas con concentraciones significativas de población inmigrante (AE-INMG) no coincidentes con Barrios identificados en el Catálogo de 2006, incluyendo también las ciudades que no contaban con Barrios de este tipo en el año 2006.

Una vez identificadas las secciones censales que en 2011 superan los umbrales de referencia del Indicador de Inmigración (I-INMG), se procede a agrupar estas secciones en Áreas Estadísticas con concentraciones significativas de población inmigrante (AE-INMG).

La metodología detallada completa puede consultarse en:

https://apps.fomento.gob.es/BarriosVulnerables/static/adjunto/Sintesis_metodologica_general_catálogo_bbvv.pdf

Datos sociodemográficos (Censo 2011)	Sección censal 3907501004		AE-INMG 3907504	
	Valores absolutos	%	Valores absolutos	%
Población total	800		10.860	
Población nacida en el extranjero total	120	15,00	2.430	22,38
Población nacida en el extranjero (excepto UE-15)	120	15,00	2.185	20,12

	Sección	AE-INMG	Municipio	Comunidad Autónoma	España
INDICADOR DE INMIGRACIÓN (I-INMG)	15,00	20,12	9,03	6,49	9,99

INDICADORES BÁSICOS DE VULNERABILIDAD URBANA (IBVU) (4)

	Sección	AE-INMG	Municipio	Comunidad Autónoma	España
IBVU Estudios (5)	5,96	5,43	5,10	6,18	10,92
IBVU Vivienda (6)	32,22	8,05	7,85	5,32	6,99
IBVU Paro (7)	12,20	29,03	26,24	26,11	29,64

- (4) Además del Indicador de Inmigración (I-INMG) se ofrecen los valores de los 3 Indicadores Básicos de Vulnerabilidad Urbana (IBVU) para poder analizar la situación de cada sección censal y AE-INMG en relación con los valores de referencia de vulnerabilidad para estos 3 indicadores.
- (5) IBVU Estudios: Porcentaje de población analfabeta y sin estudios de 16 años o más, sobre el total de población de 16 años o más. Valor de referencia de vulnerabilidad (2011): 16,38%.
- (6) IBVU Vivienda: Porcentaje de viviendas familiares (principales, secundarias, vacías) en edificios en estado ruinoso, malo o deficiente, sobre el total de viviendas familiares (principales, secundarias, vacías). Valor de referencia de vulnerabilidad (2011): 17,50 %.
- (7) IBVU Paro: Porcentaje de la población de 16 años o más en situación de paro, respecto al total de población activa de 16 años o más. Valor de referencia de vulnerabilidad (2011): 42,33 %.

Definiciones

ÁREA ESTADÍSTICA CON CONCENTRACIONES SIGNIFICATIVAS DE POBLACIÓN INMIGRANTE (AE-INMG)

Agrupación de secciones censales colindantes y de cierta homogeneidad urbanística, de entre 3.500 y 15.000 habitantes en las que el valor de Indicador de Inmigración (I-INMG) del conjunto supera el valor establecido como referencia (20%).

INDICADOR DE INMIGRACIÓN (I-INMG)

Porcentaje de población nacida en países no pertenecientes a la UE-14, respecto a la población total. Se calcula restando al número total de nacidos en el extranjero, los nacidos en los países de la UE-14: Alemania; Austria; Bélgica; Dinamarca; Finlandia; Francia; Reino Unido; Grecia; Irlanda; Italia; Luxemburgo; Países Bajos; Portugal; y Suecia.

Síntesis Metodológica

El cuerpo de estudio del Catálogo de Barrios Vulnerables de 2011 sigue el criterio establecido en los Catálogos anteriores: centrándose en los municipios mayores de 50.000 habitantes y capitales de provincia. Los trabajos del Catálogo de 2011, siguen la misma metodología que los de 1991, 2001, y 2006, con la única particularidad de que sólo identifican las Áreas Estadísticas Vulnerables, sin realizar el análisis urbanístico detallado que permitía identificar a partir de ellas los Barrios Vulnerables. En el Catálogo de 2011 se han delimitado AE-INMG (Área Estadística con concentraciones significativas de población inmigrante) y AEV (Áreas Estadísticas Vulnerables según los 3 Indicadores Básicos de Vulnerabilidad Urbana: IBVU Estudios, IBVU Vivienda o IBVU Paro). Estas delimitaciones son independientes y pueden superponerse para su análisis en el Visor del Catálogo.

En el caso del Indicador de Inmigración (I-INMG), para el desarrollo del estudio de 2011 se ha partido del análisis de la evolución de los Barrios con concentraciones significativas de población inmigrante identificados previamente en el año 2006, viendo primero si seguían o no cumpliendo esta condición en el año 2011. Posteriormente, se han identificado las nuevas Áreas Estadísticas con concentraciones significativas de población inmigrante (AE-INMG) no coincidentes con Barrios identificados en el Catálogo de 2006, incluyendo también las ciudades que no contaban con Barrios de este tipo en el año 2006.

Una vez identificadas las secciones censales que en 2011 superan los umbrales de referencia del Indicador de Inmigración (I-INMG), se procede a agrupar estas secciones en Áreas Estadísticas con concentraciones significativas de población inmigrante (AE-INMG).

La metodología detallada completa puede consultarse en:

https://apps.fomento.gob.es/BarriosVulnerables/static/adjunto/Sintesis_metodologica_general_catálogo_bbv.pdf

Datos sociodemográficos (Censo 2011)	Sección censal 3907501005		AE-INMG 3907504	
	Valores absolutos	%	Valores absolutos	%
Población total	1.085		10.860	
Población nacida en el extranjero total	420	38,71	2.430	22,38
Población nacida en el extranjero (excepto UE-15)	405	37,33	2.185	20,12

	Sección	AE-INMG	Municipio	Comunidad Autónoma	España
INDICADOR DE INMIGRACIÓN (I-INMG)	37,33	20,12	9,03	6,49	9,99

INDICADORES BÁSICOS DE VULNERABILIDAD URBANA (IBVU) (4)

	Sección	AE-INMG	Municipio	Comunidad Autónoma	España
IBVU Estudios (5)	10,50	5,43	5,10	6,18	10,92
IBVU Vivienda (6)	0,00	8,05	7,85	5,32	6,99
IBVU Paro (7)	53,75	29,03	26,24	26,11	29,64

- (4) Además del Indicador de Inmigración (I-INMG) se ofrecen los valores de los 3 Indicadores Básicos de Vulnerabilidad Urbana (IBVU) para poder analizar la situación de cada sección censal y AE-INMG en relación con los valores de referencia de vulnerabilidad para estos 3 indicadores.
- (5) IBVU Estudios: Porcentaje de población analfabeta y sin estudios de 16 años o más, sobre el total de población de 16 años o más. Valor de referencia de vulnerabilidad (2011): 16,38%.
- (6) IBVU Vivienda: Porcentaje de viviendas familiares (principales, secundarias, vacías) en edificios en estado ruinoso, malo o deficiente, sobre el total de viviendas familiares (principales, secundarias, vacías). Valor de referencia de vulnerabilidad (2011): 17,50 %.
- (7) IBVU Paro: Porcentaje de la población de 16 años o más en situación de paro, respecto al total de población activa de 16 años o más. Valor de referencia de vulnerabilidad (2011): 42,33 %.

Definiciones

ÁREA ESTADÍSTICA CON CONCENTRACIONES SIGNIFICATIVAS DE POBLACIÓN INMIGRANTE (AE-INMG)

Agrupación de secciones censales colindantes y de cierta homogeneidad urbanística, de entre 3.500 y 15.000 habitantes en las que el valor de Indicador de Inmigración (I-INMG) del conjunto supera el valor establecido como referencia (20%).

INDICADOR DE INMIGRACIÓN (I-INMG)

Porcentaje de población nacida en países no pertenecientes a la UE-14, respecto a la población total. Se calcula restando al número total de nacidos en el extranjero, los nacidos en los países de la UE-14: Alemania; Austria; Bélgica; Dinamarca; Finlandia; Francia; Reino Unido; Grecia; Irlanda; Italia; Luxemburgo; Países Bajos; Portugal; y Suecia.

Síntesis Metodológica

El cuerpo de estudio del Catálogo de Barrios Vulnerables de 2011 sigue el criterio establecido en los Catálogos anteriores: centrándose en los municipios mayores de 50.000 habitantes y capitales de provincia. Los trabajos del Catálogo de 2011, siguen la misma metodología que los de 1991, 2001, y 2006, con la única particularidad de que sólo identifican las Áreas Estadísticas Vulnerables, sin realizar el análisis urbanístico detallado que permitía identificar a partir de ellas los Barrios Vulnerables. En el Catálogo de 2011 se han delimitado AE-INMG (Área Estadística con concentraciones significativas de población inmigrante) y AEV (Áreas Estadísticas Vulnerables según los 3 Indicadores Básicos de Vulnerabilidad Urbana: IBVU Estudios, IBVU Vivienda o IBVU Paro). Estas delimitaciones son independientes y pueden superponerse para su análisis en el Visor del Catálogo.

En el caso del Indicador de Inmigración (I-INMG), para el desarrollo del estudio de 2011 se ha partido del análisis de la evolución de los Barrios con concentraciones significativas de población inmigrante identificados previamente en el año 2006, viendo primero si seguían o no cumpliendo esta condición en el año 2011. Posteriormente, se han identificado las nuevas Áreas Estadísticas con concentraciones significativas de población inmigrante (AE-INMG) no coincidentes con Barrios identificados en el Catálogo de 2006, incluyendo también las ciudades que no contaban con Barrios de este tipo en el año 2006.

Una vez identificadas las secciones censales que en 2011 superan los umbrales de referencia del Indicador de Inmigración (I-INMG), se procede a agrupar estas secciones en Áreas Estadísticas con concentraciones significativas de población inmigrante (AE-INMG).

La metodología detallada completa puede consultarse en:

https://apps.fomento.gob.es/BarriosVulnerables/static/adjunto/Sintesis_metodologica_general_catálogo_bbv.pdf

Datos sociodemográficos (Censo 2011)	Sección censal 3907501006		AE-INMG 3907504	
	Valores absolutos	%	Valores absolutos	%
Población total	955		10.860	
Población nacida en el extranjero total	220	23,04	2.430	22,38
Población nacida en el extranjero (excepto UE-15)	220	23,04	2.185	20,12

	Sección	AE-INMG	Municipio	Comunidad Autónoma	España
INDICADOR DE INMIGRACIÓN (I-INMG)	23,04	20,12	9,03	6,49	9,99

INDICADORES BÁSICOS DE VULNERABILIDAD URBANA (IBVU) (4)

	Sección	AE-INMG	Municipio	Comunidad Autónoma	España
IBVU Estudios (5)	7,30	5,43	5,10	6,18	10,92
IBVU Vivienda (6)	0,00	8,05	7,85	5,32	6,99
IBVU Paro (7)	29,36	29,03	26,24	26,11	29,64

- (4) Además del Indicador de Inmigración (I-INMG) se ofrecen los valores de los 3 Indicadores Básicos de Vulnerabilidad Urbana (IBVU) para poder analizar la situación de cada sección censal y AE-INMG en relación con los valores de referencia de vulnerabilidad para estos 3 indicadores.
- (5) IBVU Estudios: Porcentaje de población analfabeta y sin estudios de 16 años o más, sobre el total de población de 16 años o más. Valor de referencia de vulnerabilidad (2011): 16,38%.
- (6) IBVU Vivienda: Porcentaje de viviendas familiares (principales, secundarias, vacías) en edificios en estado ruinoso, malo o deficiente, sobre el total de viviendas familiares (principales, secundarias, vacías). Valor de referencia de vulnerabilidad (2011): 17,50 %.
- (7) IBVU Paro: Porcentaje de la población de 16 años o más en situación de paro, respecto al total de población activa de 16 años o más. Valor de referencia de vulnerabilidad (2011): 42,33 %.

Definiciones

ÁREA ESTADÍSTICA CON CONCENTRACIONES SIGNIFICATIVAS DE POBLACIÓN INMIGRANTE (AE-INMG)

Agrupación de secciones censales colindantes y de cierta homogeneidad urbanística, de entre 3.500 y 15.000 habitantes en las que el valor de Indicador de Inmigración (I-INMG) del conjunto supera el valor establecido como referencia (20%).

INDICADOR DE INMIGRACIÓN (I-INMG)

Porcentaje de población nacida en países no pertenecientes a la UE-14, respecto a la población total. Se calcula restando al número total de nacidos en el extranjero, los nacidos en los países de la UE-14: Alemania; Austria; Bélgica; Dinamarca; Finlandia; Francia; Reino Unido; Grecia; Irlanda; Italia; Luxemburgo; Países Bajos; Portugal; y Suecia.

Síntesis Metodológica

El cuerpo de estudio del Catálogo de Barrios Vulnerables de 2011 sigue el criterio establecido en los Catálogos anteriores: centrándose en los municipios mayores de 50.000 habitantes y capitales de provincia. Los trabajos del Catálogo de 2011, siguen la misma metodología que los de 1991, 2001, y 2006, con la única particularidad de que sólo identifican las Áreas Estadísticas Vulnerables, sin realizar el análisis urbanístico detallado que permitía identificar a partir de ellas los Barrios Vulnerables. En el Catálogo de 2011 se han delimitado AE-INMG (Área Estadística con concentraciones significativas de población inmigrante) y AEV (Áreas Estadísticas Vulnerables según los 3 Indicadores Básicos de Vulnerabilidad Urbana: IBVU Estudios, IBVU Vivienda o IBVU Paro). Estas delimitaciones son independientes y pueden superponerse para su análisis en el Visor del Catálogo.

En el caso del Indicador de Inmigración (I-INMG), para el desarrollo del estudio de 2011 se ha partido del análisis de la evolución de los Barrios con concentraciones significativas de población inmigrante identificados previamente en el año 2006, viendo primero si seguían o no cumpliendo esta condición en el año 2011. Posteriormente, se han identificado las nuevas Áreas Estadísticas con concentraciones significativas de población inmigrante (AE-INMG) no coincidentes con Barrios identificados en el Catálogo de 2006, incluyendo también las ciudades que no contaban con Barrios de este tipo en el año 2006.

Una vez identificadas las secciones censales que en 2011 superan los umbrales de referencia del Indicador de Inmigración (I-INMG), se procede a agrupar estas secciones en Áreas Estadísticas con concentraciones significativas de población inmigrante (AE-INMG).

La metodología detallada completa puede consultarse en:

https://apps.fomento.gob.es/BarriosVulnerables/static/adjunto/Sintesis_metodologica_general_catálogo_bbvv.pdf

Datos sociodemográficos (Censo 2011)	Sección censal 3907501007		AE-INMG 3907504	
	Valores absolutos	%	Valores absolutos	%
Población total	920		10.860	
Población nacida en el extranjero total	70	7,61	2.430	22,38
Población nacida en el extranjero (excepto UE-15)	0	0,00	2.185	20,12

	Sección	AE-INMG	Municipio	Comunidad Autónoma	España
INDICADOR DE INMIGRACIÓN (I-INMG)	0,00	20,12	9,03	6,49	9,99

INDICADORES BÁSICOS DE VULNERABILIDAD URBANA (IBVU) (4)

	Sección	AE-INMG	Municipio	Comunidad Autónoma	España
IBVU Estudios (5)	1,71	5,43	5,10	6,18	10,92
IBVU Vivienda (6)	6,31	8,05	7,85	5,32	6,99
IBVU Paro (7)	19,13	29,03	26,24	26,11	29,64

- (4) Además del Indicador de Inmigración (I-INMG) se ofrecen los valores de los 3 Indicadores Básicos de Vulnerabilidad Urbana (IBVU) para poder analizar la situación de cada sección censal y AE-INMG en relación con los valores de referencia de vulnerabilidad para estos 3 indicadores.
- (5) IBVU Estudios: Porcentaje de población analfabeta y sin estudios de 16 años o más, sobre el total de población de 16 años o más. Valor de referencia de vulnerabilidad (2011): 16,38%.
- (6) IBVU Vivienda: Porcentaje de viviendas familiares (principales, secundarias, vacías) en edificios en estado ruinoso, malo o deficiente, sobre el total de viviendas familiares (principales, secundarias, vacías). Valor de referencia de vulnerabilidad (2011): 17,50 %.
- (7) IBVU Paro: Porcentaje de la población de 16 años o más en situación de paro, respecto al total de población activa de 16 años o más. Valor de referencia de vulnerabilidad (2011): 42,33 %.

Definiciones

ÁREA ESTADÍSTICA CON CONCENTRACIONES SIGNIFICATIVAS DE POBLACIÓN INMIGRANTE (AE-INMG)

Agrupación de secciones censales colindantes y de cierta homogeneidad urbanística, de entre 3.500 y 15.000 habitantes en las que el valor de Indicador de Inmigración (I-INMG) del conjunto supera el valor establecido como referencia (20%).

INDICADOR DE INMIGRACIÓN (I-INMG)

Porcentaje de población nacida en países no pertenecientes a la UE-14, respecto a la población total. Se calcula restando al número total de nacidos en el extranjero, los nacidos en los países de la UE-14: Alemania; Austria; Bélgica; Dinamarca; Finlandia; Francia; Reino Unido; Grecia; Irlanda; Italia; Luxemburgo; Países Bajos; Portugal; y Suecia.

Síntesis Metodológica

El cuerpo de estudio del Catálogo de Barrios Vulnerables de 2011 sigue el criterio establecido en los Catálogos anteriores: centrándose en los municipios mayores de 50.000 habitantes y capitales de provincia. Los trabajos del Catálogo de 2011, siguen la misma metodología que los de 1991, 2001, y 2006, con la única particularidad de que sólo identifican las Áreas Estadísticas Vulnerables, sin realizar el análisis urbanístico detallado que permitía identificar a partir de ellas los Barrios Vulnerables. En el Catálogo de 2011 se han delimitado AE-INMG (Área Estadística con concentraciones significativas de población inmigrante) y AEV (Áreas Estadísticas Vulnerables según los 3 Indicadores Básicos de Vulnerabilidad Urbana: IBVU Estudios, IBVU Vivienda o IBVU Paro). Estas delimitaciones son independientes y pueden superponerse para su análisis en el Visor del Catálogo.

En el caso del Indicador de Inmigración (I-INMG), para el desarrollo del estudio de 2011 se ha partido del análisis de la evolución de los Barrios con concentraciones significativas de población inmigrante identificados previamente en el año 2006, viendo primero si seguían o no cumpliendo esta condición en el año 2011. Posteriormente, se han identificado las nuevas Áreas Estadísticas con concentraciones significativas de población inmigrante (AE-INMG) no coincidentes con Barrios identificados en el Catálogo de 2006, incluyendo también las ciudades que no contaban con Barrios de este tipo en el año 2006.

Una vez identificadas las secciones censales que en 2011 superan los umbrales de referencia del Indicador de Inmigración (I-INMG), se procede a agrupar estas secciones en Áreas Estadísticas con concentraciones significativas de población inmigrante (AE-INMG).

La metodología detallada completa puede consultarse en:

https://apps.fomento.gob.es/BarriosVulnerables/static/adjunto/Sintesis_metodologica_general_catálogo_bbv.pdf

Datos sociodemográficos (Censo 2011)	Sección censal 3907501008		AE-INMG 3907504	
	Valores absolutos	%	Valores absolutos	%
Población total	1.160		10.860	
Población nacida en el extranjero total	515	44,40	2.430	22,38
Población nacida en el extranjero (excepto UE-15)	515	44,40	2.185	20,12

	Sección	AE-INMG	Municipio	Comunidad Autónoma	España
INDICADOR DE INMIGRACIÓN (I-INMG)	44,40	20,12	9,03	6,49	9,99

INDICADORES BÁSICOS DE VULNERABILIDAD URBANA (IBVU) (4)

	Sección	AE-INMG	Municipio	Comunidad Autónoma	España
IBVU Estudios (5)	7,80	5,43	5,10	6,18	10,92
IBVU Vivienda (6)	0,00	8,05	7,85	5,32	6,99
IBVU Paro (7)	50,38	29,03	26,24	26,11	29,64

- (4) Además del Indicador de Inmigración (I-INMG) se ofrecen los valores de los 3 Indicadores Básicos de Vulnerabilidad Urbana (IBVU) para poder analizar la situación de cada sección censal y AE-INMG en relación con los valores de referencia de vulnerabilidad para estos 3 indicadores.
- (5) IBVU Estudios: Porcentaje de población analfabeta y sin estudios de 16 años o más, sobre el total de población de 16 años o más. Valor de referencia de vulnerabilidad (2011): 16,38%.
- (6) IBVU Vivienda: Porcentaje de viviendas familiares (principales, secundarias, vacías) en edificios en estado ruinoso, malo o deficiente, sobre el total de viviendas familiares (principales, secundarias, vacías). Valor de referencia de vulnerabilidad (2011): 17,50 %.
- (7) IBVU Paro: Porcentaje de la población de 16 años o más en situación de paro, respecto al total de población activa de 16 años o más. Valor de referencia de vulnerabilidad (2011): 42,33 %.

Definiciones

ÁREA ESTADÍSTICA CON CONCENTRACIONES SIGNIFICATIVAS DE POBLACIÓN INMIGRANTE (AE-INMG)

Agrupación de secciones censales colindantes y de cierta homogeneidad urbanística, de entre 3.500 y 15.000 habitantes en las que el valor de Indicador de Inmigración (I-INMG) del conjunto supera el valor establecido como referencia (20%).

INDICADOR DE INMIGRACIÓN (I-INMG)

Porcentaje de población nacida en países no pertenecientes a la UE-14, respecto a la población total. Se calcula restando al número total de nacidos en el extranjero, los nacidos en los países de la UE-14: Alemania; Austria; Bélgica; Dinamarca; Finlandia; Francia; Reino Unido; Grecia; Irlanda; Italia; Luxemburgo; Países Bajos; Portugal; y Suecia.

Síntesis Metodológica

El cuerpo de estudio del Catálogo de Barrios Vulnerables de 2011 sigue el criterio establecido en los Catálogos anteriores: centrándose en los municipios mayores de 50.000 habitantes y capitales de provincia. Los trabajos del Catálogo de 2011, siguen la misma metodología que los de 1991, 2001, y 2006, con la única particularidad de que sólo identifican las Áreas Estadísticas Vulnerables, sin realizar el análisis urbanístico detallado que permitía identificar a partir de ellas los Barrios Vulnerables. En el Catálogo de 2011 se han delimitado AE-INMG (Área Estadística con concentraciones significativas de población inmigrante) y AEV (Áreas Estadísticas Vulnerables según los 3 Indicadores Básicos de Vulnerabilidad Urbana: IBVU Estudios, IBVU Vivienda o IBVU Paro). Estas delimitaciones son independientes y pueden superponerse para su análisis en el Visor del Catálogo.

En el caso del Indicador de Inmigración (I-INMG), para el desarrollo del estudio de 2011 se ha partido del análisis de la evolución de los Barrios con concentraciones significativas de población inmigrante identificados previamente en el año 2006, viendo primero si seguían o no cumpliendo esta condición en el año 2011. Posteriormente, se han identificado las nuevas Áreas Estadísticas con concentraciones significativas de población inmigrante (AE-INMG) no coincidentes con Barrios identificados en el Catálogo de 2006, incluyendo también las ciudades que no contaban con Barrios de este tipo en el año 2006.

Una vez identificadas las secciones censales que en 2011 superan los umbrales de referencia del Indicador de Inmigración (I-INMG), se procede a agrupar estas secciones en Áreas Estadísticas con concentraciones significativas de población inmigrante (AE-INMG).

La metodología detallada completa puede consultarse en:

https://apps.fomento.gob.es/BarriosVulnerables/static/adjunto/Sintesis_metodologica_general_catálogo_bbvv.pdf

Datos sociodemográficos (Censo 2011)	Sección censal 3907502020		AE-INMG 3907504	
	Valores absolutos	%	Valores absolutos	%
Población total	480		10.860	
Población nacida en el extranjero total	30	6,25	2.430	22,38
Población nacida en el extranjero (excepto UE-15)	0	0,00	2.185	20,12

	Sección	AE-INMG	Municipio	Comunidad Autónoma	España
INDICADOR DE INMIGRACIÓN (I-INMG)	0,00	20,12	9,03	6,49	9,99

INDICADORES BÁSICOS DE VULNERABILIDAD URBANA (IBVU) (4)

	Sección	AE-INMG	Municipio	Comunidad Autónoma	España
IBVU Estudios (5)	3,33	5,43	5,10	6,18	10,92
IBVU Vivienda (6)	0,00	8,05	7,85	5,32	6,99
IBVU Paro (7)	8,70	29,03	26,24	26,11	29,64

- (4) Además del Indicador de Inmigración (I-INMG) se ofrecen los valores de los 3 Indicadores Básicos de Vulnerabilidad Urbana (IBVU) para poder analizar la situación de cada sección censal y AE-INMG en relación con los valores de referencia de vulnerabilidad para estos 3 indicadores.
- (5) IBVU Estudios: Porcentaje de población analfabeta y sin estudios de 16 años o más, sobre el total de población de 16 años o más. Valor de referencia de vulnerabilidad (2011): 16,38%.
- (6) IBVU Vivienda: Porcentaje de viviendas familiares (principales, secundarias, vacías) en edificios en estado ruinoso, malo o deficiente, sobre el total de viviendas familiares (principales, secundarias, vacías). Valor de referencia de vulnerabilidad (2011): 17,50 %.
- (7) IBVU Paro: Porcentaje de la población de 16 años o más en situación de paro, respecto al total de población activa de 16 años o más. Valor de referencia de vulnerabilidad (2011): 42,33 %.

Definiciones

ÁREA ESTADÍSTICA CON CONCENTRACIONES SIGNIFICATIVAS DE POBLACIÓN INMIGRANTE (AE-INMG)

Agrupación de secciones censales colindantes y de cierta homogeneidad urbanística, de entre 3.500 y 15.000 habitantes en las que el valor de Indicador de Inmigración (I-INMG) del conjunto supera el valor establecido como referencia (20%).

INDICADOR DE INMIGRACIÓN (I-INMG)

Porcentaje de población nacida en países no pertenecientes a la UE-14, respecto a la población total. Se calcula restando al número total de nacidos en el extranjero, los nacidos en los países de la UE-14: Alemania; Austria; Bélgica; Dinamarca; Finlandia; Francia; Reino Unido; Grecia; Irlanda; Italia; Luxemburgo; Países Bajos; Portugal; y Suecia.

Síntesis Metodológica

El cuerpo de estudio del Catálogo de Barrios Vulnerables de 2011 sigue el criterio establecido en los Catálogos anteriores: centrándose en los municipios mayores de 50.000 habitantes y capitales de provincia. Los trabajos del Catálogo de 2011, siguen la misma metodología que los de 1991, 2001, y 2006, con la única particularidad de que sólo identifican las Áreas Estadísticas Vulnerables, sin realizar el análisis urbanístico detallado que permitía identificar a partir de ellas los Barrios Vulnerables. En el Catálogo de 2011 se han delimitado AE-INMG (Área Estadística con concentraciones significativas de población inmigrante) y AEV (Áreas Estadísticas Vulnerables según los 3 Indicadores Básicos de Vulnerabilidad Urbana: IBVU Estudios, IBVU Vivienda o IBVU Paro). Estas delimitaciones son independientes y pueden superponerse para su análisis en el Visor del Catálogo.

En el caso del Indicador de Inmigración (I-INMG), para el desarrollo del estudio de 2011 se ha partido del análisis de la evolución de los Barrios con concentraciones significativas de población inmigrante identificados previamente en el año 2006, viendo primero si seguían o no cumpliendo esta condición en el año 2011. Posteriormente, se han identificado las nuevas Áreas Estadísticas con concentraciones significativas de población inmigrante (AE-INMG) no coincidentes con Barrios identificados en el Catálogo de 2006, incluyendo también las ciudades que no contaban con Barrios de este tipo en el año 2006.

Una vez identificadas las secciones censales que en 2011 superan los umbrales de referencia del Indicador de Inmigración (I-INMG), se procede a agrupar estas secciones en Áreas Estadísticas con concentraciones significativas de población inmigrante (AE-INMG).

La metodología detallada completa puede consultarse en:

https://apps.fomento.gob.es/BarriosVulnerables/static/adjunto/Sintesis_metodologica_general_catálogo_bbv.pdf

Datos sociodemográficos (Censo 2011)	Sección censal 3907503001		AE-INMG 3907504	
	Valores absolutos	%	Valores absolutos	%
Población total	1.260		10.860	
Población nacida en el extranjero total	60	4,76	2.430	22,38
Población nacida en el extranjero (excepto UE-15)	0	0,00	2.185	20,12

	Sección	AE-INMG	Municipio	Comunidad Autónoma	España
INDICADOR DE INMIGRACIÓN (I-INMG)	0,00	20,12	9,03	6,49	9,99

INDICADORES BÁSICOS DE VULNERABILIDAD URBANA (IBVU) (4)

	Sección	AE-INMG	Municipio	Comunidad Autónoma	España
IBVU Estudios (5)	4,46	5,43	5,10	6,18	10,92
IBVU Vivienda (6)	12,60	8,05	7,85	5,32	6,99
IBVU Paro (7)	16,80	29,03	26,24	26,11	29,64

- (4) Además del Indicador de Inmigración (I-INMG) se ofrecen los valores de los 3 Indicadores Básicos de Vulnerabilidad Urbana (IBVU) para poder analizar la situación de cada sección censal y AE-INMG en relación con los valores de referencia de vulnerabilidad para estos 3 indicadores.
- (5) IBVU Estudios: Porcentaje de población analfabeta y sin estudios de 16 años o más, sobre el total de población de 16 años o más. Valor de referencia de vulnerabilidad (2011): 16,38%.
- (6) IBVU Vivienda: Porcentaje de viviendas familiares (principales, secundarias, vacías) en edificios en estado ruinoso, malo o deficiente, sobre el total de viviendas familiares (principales, secundarias, vacías). Valor de referencia de vulnerabilidad (2011): 17,50 %.
- (7) IBVU Paro: Porcentaje de la población de 16 años o más en situación de paro, respecto al total de población activa de 16 años o más. Valor de referencia de vulnerabilidad (2011): 42,33 %.

Definiciones

ÁREA ESTADÍSTICA CON CONCENTRACIONES SIGNIFICATIVAS DE POBLACIÓN INMIGRANTE (AE-INMG)

Agrupación de secciones censales colindantes y de cierta homogeneidad urbanística, de entre 3.500 y 15.000 habitantes en las que el valor de Indicador de Inmigración (I-INMG) del conjunto supera el valor establecido como referencia (20%).

INDICADOR DE INMIGRACIÓN (I-INMG)

Porcentaje de población nacida en países no pertenecientes a la UE-14, respecto a la población total. Se calcula restando al número total de nacidos en el extranjero, los nacidos en los países de la UE-14: Alemania; Austria; Bélgica; Dinamarca; Finlandia; Francia; Reino Unido; Grecia; Irlanda; Italia; Luxemburgo; Países Bajos; Portugal; y Suecia.

Síntesis Metodológica

El cuerpo de estudio del Catálogo de Barrios Vulnerables de 2011 sigue el criterio establecido en los Catálogos anteriores: centrándose en los municipios mayores de 50.000 habitantes y capitales de provincia. Los trabajos del Catálogo de 2011, siguen la misma metodología que los de 1991, 2001, y 2006, con la única particularidad de que sólo identifican las Áreas Estadísticas Vulnerables, sin realizar el análisis urbanístico detallado que permitía identificar a partir de ellas los Barrios Vulnerables. En el Catálogo de 2011 se han delimitado AE-INMG (Área Estadística con concentraciones significativas de población inmigrante) y AEV (Áreas Estadísticas Vulnerables según los 3 Indicadores Básicos de Vulnerabilidad Urbana: IBVU Estudios, IBVU Vivienda o IBVU Paro). Estas delimitaciones son independientes y pueden superponerse para su análisis en el Visor del Catálogo.

En el caso del Indicador de Inmigración (I-INMG), para el desarrollo del estudio de 2011 se ha partido del análisis de la evolución de los Barrios con concentraciones significativas de población inmigrante identificados previamente en el año 2006, viendo primero si seguían o no cumpliendo esta condición en el año 2011. Posteriormente, se han identificado las nuevas Áreas Estadísticas con concentraciones significativas de población inmigrante (AE-INMG) no coincidentes con Barrios identificados en el Catálogo de 2006, incluyendo también las ciudades que no contaban con Barrios de este tipo en el año 2006.

Una vez identificadas las secciones censales que en 2011 superan los umbrales de referencia del Indicador de Inmigración (I-INMG), se procede a agrupar estas secciones en Áreas Estadísticas con concentraciones significativas de población inmigrante (AE-INMG).

La metodología detallada completa puede consultarse en:

https://apps.fomento.gob.es/BarriosVulnerables/static/adjunto/Sintesis_metodologica_general_catálogo_bbv.pdf

Datos sociodemográficos (Censo 2011)	Sección censal 3907503002		AE-INMG 3907504	
	Valores absolutos	%	Valores absolutos	%
Población total	1.365		10.860	
Población nacida en el extranjero total	300	21,98	2.430	22,38
Población nacida en el extranjero (excepto UE-15)	280	20,51	2.185	20,12

	Sección	AE-INMG	Municipio	Comunidad Autónoma	España
INDICADOR DE INMIGRACIÓN (I-INMG)	20,51	20,12	9,03	6,49	9,99

INDICADORES BÁSICOS DE VULNERABILIDAD URBANA (IBVU) (4)

	Sección	AE-INMG	Municipio	Comunidad Autónoma	España
IBVU Estudios (5)	4,70	5,43	5,10	6,18	10,92
IBVU Vivienda (6)	8,59	8,05	7,85	5,32	6,99
IBVU Paro (7)	21,19	29,03	26,24	26,11	29,64

- (4) Además del Indicador de Inmigración (I-INMG) se ofrecen los valores de los 3 Indicadores Básicos de Vulnerabilidad Urbana (IBVU) para poder analizar la situación de cada sección censal y AE-INMG en relación con los valores de referencia de vulnerabilidad para estos 3 indicadores.
- (5) IBVU Estudios: Porcentaje de población analfabeta y sin estudios de 16 años o más, sobre el total de población de 16 años o más. Valor de referencia de vulnerabilidad (2011): 16,38%.
- (6) IBVU Vivienda: Porcentaje de viviendas familiares (principales, secundarias, vacías) en edificios en estado ruinoso, malo o deficiente, sobre el total de viviendas familiares (principales, secundarias, vacías). Valor de referencia de vulnerabilidad (2011): 17,50 %.
- (7) IBVU Paro: Porcentaje de la población de 16 años o más en situación de paro, respecto al total de población activa de 16 años o más. Valor de referencia de vulnerabilidad (2011): 42,33 %.

Definiciones

ÁREA ESTADÍSTICA CON CONCENTRACIONES SIGNIFICATIVAS DE POBLACIÓN INMIGRANTE (AE-INMG)

Agrupación de secciones censales colindantes y de cierta homogeneidad urbanística, de entre 3.500 y 15.000 habitantes en las que el valor de Indicador de Inmigración (I-INMG) del conjunto supera el valor establecido como referencia (20%).

INDICADOR DE INMIGRACIÓN (I-INMG)

Porcentaje de población nacida en países no pertenecientes a la UE-14, respecto a la población total. Se calcula restando al número total de nacidos en el extranjero, los nacidos en los países de la UE-14: Alemania; Austria; Bélgica; Dinamarca; Finlandia; Francia; Reino Unido; Grecia; Irlanda; Italia; Luxemburgo; Países Bajos; Portugal; y Suecia.

Síntesis Metodológica

El cuerpo de estudio del Catálogo de Barrios Vulnerables de 2011 sigue el criterio establecido en los Catálogos anteriores: centrándose en los municipios mayores de 50.000 habitantes y capitales de provincia. Los trabajos del Catálogo de 2011, siguen la misma metodología que los de 1991, 2001, y 2006, con la única particularidad de que sólo identifican las Áreas Estadísticas Vulnerables, sin realizar el análisis urbanístico detallado que permitía identificar a partir de ellas los Barrios Vulnerables. En el Catálogo de 2011 se han delimitado AE-INMG (Área Estadística con concentraciones significativas de población inmigrante) y AEV (Áreas Estadísticas Vulnerables según los 3 Indicadores Básicos de Vulnerabilidad Urbana: IBVU Estudios, IBVU Vivienda o IBVU Paro). Estas delimitaciones son independientes y pueden superponerse para su análisis en el Visor del Catálogo.

En el caso del Indicador de Inmigración (I-INMG), para el desarrollo del estudio de 2011 se ha partido del análisis de la evolución de los Barrios con concentraciones significativas de población inmigrante identificados previamente en el año 2006, viendo primero si seguían o no cumpliendo esta condición en el año 2011. Posteriormente, se han identificado las nuevas Áreas Estadísticas con concentraciones significativas de población inmigrante (AE-INMG) no coincidentes con Barrios identificados en el Catálogo de 2006, incluyendo también las ciudades que no contaban con Barrios de este tipo en el año 2006.

Una vez identificadas las secciones censales que en 2011 superan los umbrales de referencia del Indicador de Inmigración (I-INMG), se procede a agrupar estas secciones en Áreas Estadísticas con concentraciones significativas de población inmigrante (AE-INMG).

La metodología detallada completa puede consultarse en:

https://apps.fomento.gob.es/BarriosVulnerables/static/adjunto/Sintesis_metodologica_general_catálogo_bbvv.pdf

Catálogo de Barrios Vulnerables 2011

Resumen y datos básicos de Barrios de Inmigración 2011



UNIVERSIDAD
POLITÉCNICA
DE MADRID

Comunidad Autónoma **Cantabria**

Municipio **39087 Torrelavega**

BBINM 2011

	BBINM 2011					
	BBINM 2001		AE-INM Nuevas		TOTAL	
	Nº	POB.	Nº	POB.	Nº	POB.
Total Barrios Inmigración	1	4.275			1	4.275
Población total municipio						55.125
% Población en BBINM						7,8%
Formas de crecimiento ⁽¹⁾						
Casco histórico						
Ensanche						
Parcelación periférica						
Ciudad jardín						
Promoción pública 40-60						
Promoción 60-75						
Promoción pública 75-90						
Promoción privada 75-90						
Pueblo anexionado						
Media mixta						
Periferia mixta						
Parcelación marginal						
Disperso						
Promociones 1991-2011						
No asignada*			1	4.275	1	4.275
Niveles de inmigración ⁽²⁾						
B (VR - 4MN)			1	4.275	1	4.275
C (4MN - 8MN)						
D (>8MN)						

BBINM: Barrios con concentraciones significativas de población inmigrante. AE-INM: Áreas Estadísticas con concentraciones significativas de población inmigrante. Nº: número de barrios y áreas estadísticas detectados. POB.: Población residente en barrios o áreas estadísticas.

⁽¹⁾ Morfotipología predominante en los tejidos de los barrios delimitados.

* Para las AE-INM nuevas en 2011 sólo se asignó forma de crecimiento en las ciudades mayores de 300 mil habitantes

⁽²⁾ Niveles de inmigración. VR: valor de referencia: 20% de población no UE-15. MN: Media nacional en cada año (8,77% en 2006 y 10,34% en 2011 para las ciudades mayores de 50 mil habitantes y capitales de provincia).

MAPA DE ÁREAS ESTADÍSTICAS CON CONCENTRACIONES SIGNIFICATIVAS DE POBLACIÓN INMIGRANTE 2011

39087 Torrelavega

Población total del municipio	55.125
-------------------------------	--------

Población en AE-INMG 2011	4.275
---------------------------	-------

Código-Nombre de AE-INMG 2011

3908701	3908701
---------	---------



Catálogo de Barrios Vulnerables 2011. Barrios de inmigración

Listado de Barrios y Áreas Estadísticas con concentraciones significativas de población inmigrante e indicadores básicos*



UNIVERSIDAD
POLITÉCNICA
DE MADRID

Cantabria

39087 Torrelavega

COBINM	DENBINM	FORMA DE CRECIMIENTO	POBLACIÓN Y VIVIENDAS			INDICADOR	
			POBL	VIV TOT	VIV PPAL	IINM	NIVEL
3908701	3908701		4.275	2.395	1.770	21,87	B
TOTAL	1 Barrios y AE de Inmigración		4.275	2.395	1.770		

* El Catálogo de 2011 se compone de barrios urbanísticos de 2006 (BBINM) en los que continuaba existiendo un área estadística que superaba el valor de referencia del indicador de 2011, y nuevas áreas estadísticas (AE-INM) sin relación con los barrios delimitados en 2006.

COBINM: Código de Barrio con concentraciones significativas de población inmigrante (BINM): 8 dígitos: 5 código municipio + 3 código de barrio. Código de Área Estadística con concentraciones significativas de población inmigrante (AE-INM): 7 dígitos: 5 código de municipio + 2 código de área.

DENBV: Denominación de BINM 2006 que continúa siendo vulnerable en 2011. Las AE-INM nuevas no tienen denominación, sólo código.

FORMA DE CRECIMIENTO: Morfotipología del tejido predominante en el barrio. Para las AE-INM nuevas en 2011 sólo se asignó forma de crecimiento en las ciudades mayores de 300 mil habitantes.

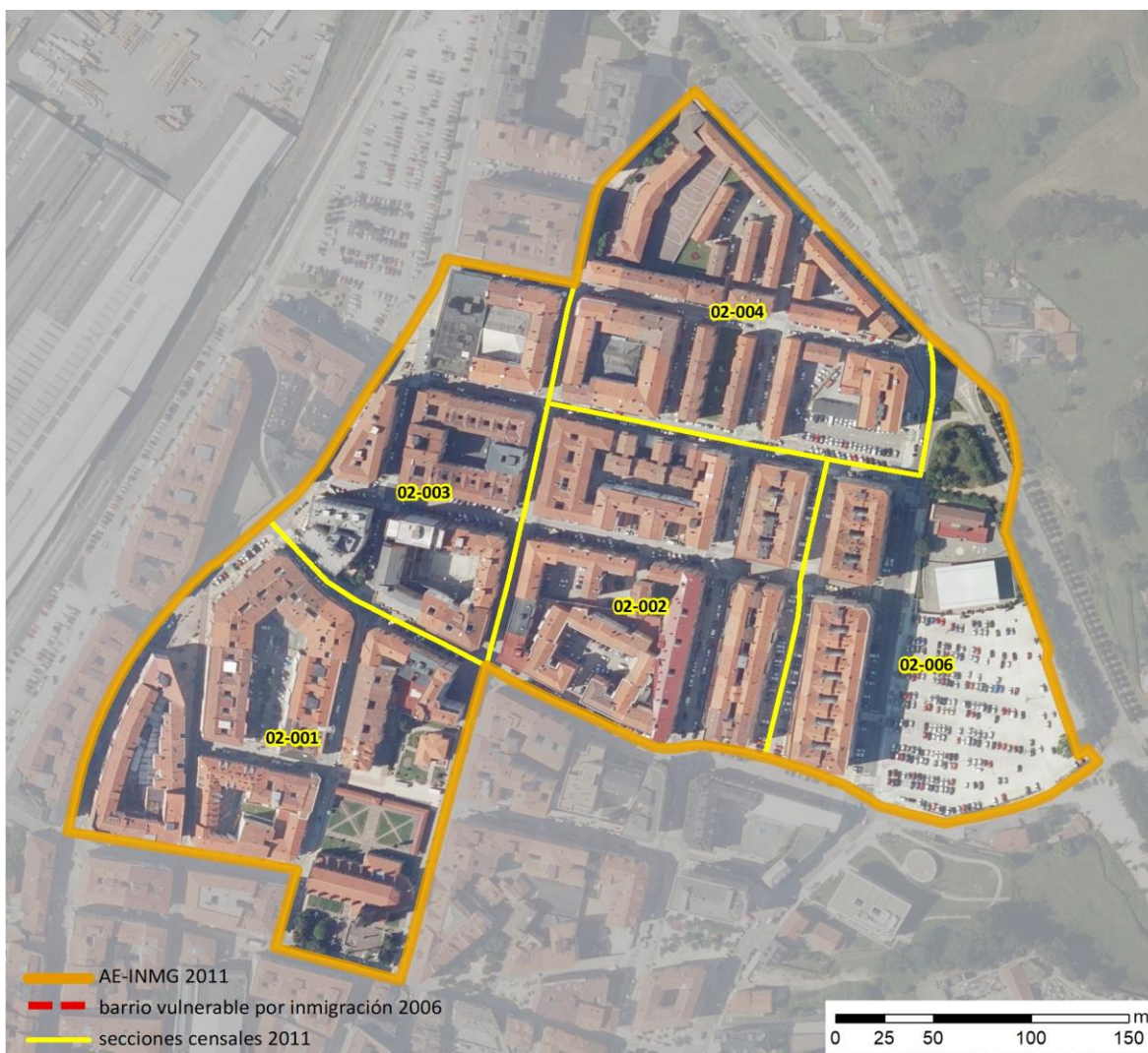
POBL: Población total según Censo 2011. Sombreados en amarillo los valores <3.500 hab. y en rojo los >15.000 hab.

VIV TOT: Viviendas totales según Censo 2011.

VIV PPAL: Viviendas principales según Censo 2011.

IINM: Indicador de Inmigración. Porcentaje de población extranjera procedente de países no pertenecientes a la UE-15 respecto a la población total. MN: Media nacional: 10,34% en 2011 para las ciudades mayores de 50 mil habitantes y capitales de provincia. VR: Valor de referencia: 20%.

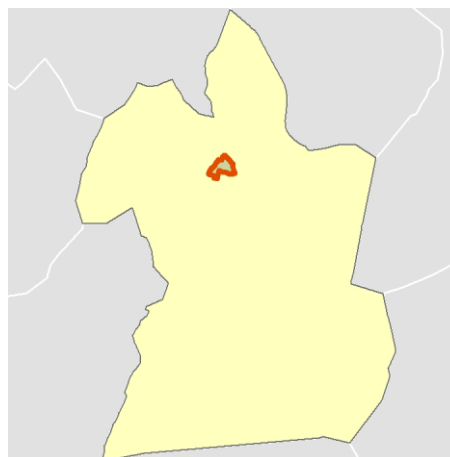
NIVEL: Niveles de inmigración. B (VR - 4MN). C (4MN - 8MN). D (>8MN).



Localización en detalle del AE-INMG

Datos básicos del AE-INMG ⁽¹⁾

Población total	4.275
Población nacida en el extranjero total	995
Población nacida en el extranjero (excepto UE-15)	935
Densidad población (hab/Km ²)	35.852,63
Superficie (ha)	11,92
Nº de secciones censales	5



Localización del AE-INMG dentro del término municipal

	Valor del AE-INMG	Valor de referencia ⁽²⁾
INDICADOR DE INMIGRACIÓN (I-INMG) ⁽³⁾	21,87 %	20,00%

(1) Área Estadística con concentraciones significativas de población inmigrante (AE-INMG)

(2) Valor que se ha tomado como referencia para este estudio

(3) Indicador de Inmigración: (I-INMG): Porcentaje de población nacida en países no pertenecientes a la UE-14, respecto a la población total. Se calcula restando al número total de nacidos en el extranjero, los nacidos en los países de la UE-14: Alemania; Austria; Bélgica; Dinamarca; Finlandia; Francia; Reino Unido; Grecia; Irlanda; Italia; Luxemburgo; Países Bajos; Portugal; y Suecia.

Datos sociodemográficos (Censo 2011)	Sección censal 3908702001		AE-INMG 3908701	
	Valores absolutos	%	Valores absolutos	%
Población total	725		4.275	
Población nacida en el extranjero total	105	14,48	995	23,27
Población nacida en el extranjero (excepto UE-15)	95	13,10	935	21,87

	Sección	AE-INMG	Municipio	Comunidad Autónoma	España
INDICADOR DE INMIGRACIÓN (I-INMG)	13,10	21,87	8,33	6,49	9,99

INDICADORES BÁSICOS DE VULNERABILIDAD URBANA (IBVU) (4)

	Sección	AE-INMG	Municipio	Comunidad Autónoma	España
IBVU Estudios (5)	1,41	9,69	6,97	6,18	10,92
IBVU Vivienda (6)	0,00	2,71	10,08	5,32	6,99
IBVU Paro (7)	16,67	39,86	31,57	26,11	29,64

- (4) Además del Indicador de Inmigración (I-INMG) se ofrecen los valores de los 3 Indicadores Básicos de Vulnerabilidad Urbana (IBVU) para poder analizar la situación de cada sección censal y AE-INMG en relación con los valores de referencia de vulnerabilidad para estos 3 indicadores.
- (5) IBVU Estudios: Porcentaje de población analfabeta y sin estudios de 16 años o más, sobre el total de población de 16 años o más. Valor de referencia de vulnerabilidad (2011): 16,38%.
- (6) IBVU Vivienda: Porcentaje de viviendas familiares (principales, secundarias, vacías) en edificios en estado ruinoso, malo o deficiente, sobre el total de viviendas familiares (principales, secundarias, vacías). Valor de referencia de vulnerabilidad (2011): 17,50 %.
- (7) IBVU Paro: Porcentaje de la población de 16 años o más en situación de paro, respecto al total de población activa de 16 años o más. Valor de referencia de vulnerabilidad (2011): 42,33 %.

Definiciones

ÁREA ESTADÍSTICA CON CONCENTRACIONES SIGNIFICATIVAS DE POBLACIÓN INMIGRANTE (AE-INMG)

Agrupación de secciones censales colindantes y de cierta homogeneidad urbanística, de entre 3.500 y 15.000 habitantes en las que el valor de Indicador de Inmigración (I-INMG) del conjunto supera el valor establecido como referencia (20%).

INDICADOR DE INMIGRACIÓN (I-INMG)

Porcentaje de población nacida en países no pertenecientes a la UE-14, respecto a la población total. Se calcula restando al número total de nacidos en el extranjero, los nacidos en los países de la UE-14: Alemania; Austria; Bélgica; Dinamarca; Finlandia; Francia; Reino Unido; Grecia; Irlanda; Italia; Luxemburgo; Países Bajos; Portugal; y Suecia.

Síntesis Metodológica

El cuerpo de estudio del Catálogo de Barrios Vulnerables de 2011 sigue el criterio establecido en los Catálogos anteriores: centrándose en los municipios mayores de 50.000 habitantes y capitales de provincia. Los trabajos del Catálogo de 2011, siguen la misma metodología que los de 1991, 2001, y 2006, con la única particularidad de que sólo identifican las Áreas Estadísticas Vulnerables, sin realizar el análisis urbanístico detallado que permitía identificar a partir de ellas los Barrios Vulnerables. En el Catálogo de 2011 se han delimitado AE-INMG (Área Estadística con concentraciones significativas de población inmigrante) y AEV (Áreas Estadísticas Vulnerables según los 3 Indicadores Básicos de Vulnerabilidad Urbana: IBVU Estudios, IBVU Vivienda o IBVU Paro). Estas delimitaciones son independientes y pueden superponerse para su análisis en el Visor del Catálogo.

En el caso del Indicador de Inmigración (I-INMG), para el desarrollo del estudio de 2011 se ha partido del análisis de la evolución de los Barrios con concentraciones significativas de población inmigrante identificados previamente en el año 2006, viendo primero si seguían o no cumpliendo esta condición en el año 2011. Posteriormente, se han identificado las nuevas Áreas Estadísticas con concentraciones significativas de población inmigrante (AE-INMG) no coincidentes con Barrios identificados en el Catálogo de 2006, incluyendo también las ciudades que no contaban con Barrios de este tipo en el año 2006.

Una vez identificadas las secciones censales que en 2011 superan los umbrales de referencia del Indicador de Inmigración (I-INMG), se procede a agrupar estas secciones en Áreas Estadísticas con concentraciones significativas de población inmigrante (AE-INMG).

La metodología detallada completa puede consultarse en:

https://apps.fomento.gob.es/BarriosVulnerables/static/adjunto/Sintesis_metodologica_general_catálogo_bbv.pdf

Datos sociodemográficos (Censo 2011)	Sección censal 3908702002		AE-INMG 3908701	
	Valores absolutos	%	Valores absolutos	%
Población total	1.390		4.275	
Población nacida en el extranjero total	375	26,98	995	23,27
Población nacida en el extranjero (excepto UE-15)	375	26,98	935	21,87

	Sección	AE-INMG	Municipio	Comunidad Autónoma	España
INDICADOR DE INMIGRACIÓN (I-INMG)	26,98	21,87	8,33	6,49	9,99

INDICADORES BÁSICOS DE VULNERABILIDAD URBANA (IBVU) (4)

	Sección	AE-INMG	Municipio	Comunidad Autónoma	España
IBVU Estudios (5)	13,36	9,69	6,97	6,18	10,92
IBVU Vivienda (6)	8,90	2,71	10,08	5,32	6,99
IBVU Paro (7)	42,00	39,86	31,57	26,11	29,64

- (4) Además del Indicador de Inmigración (I-INMG) se ofrecen los valores de los 3 Indicadores Básicos de Vulnerabilidad Urbana (IBVU) para poder analizar la situación de cada sección censal y AE-INMG en relación con los valores de referencia de vulnerabilidad para estos 3 indicadores.
- (5) IBVU Estudios: Porcentaje de población analfabeta y sin estudios de 16 años o más, sobre el total de población de 16 años o más. Valor de referencia de vulnerabilidad (2011): 16,38%.
- (6) IBVU Vivienda: Porcentaje de viviendas familiares (principales, secundarias, vacías) en edificios en estado ruinoso, malo o deficiente, sobre el total de viviendas familiares (principales, secundarias, vacías). Valor de referencia de vulnerabilidad (2011): 17,50 %.
- (7) IBVU Paro: Porcentaje de la población de 16 años o más en situación de paro, respecto al total de población activa de 16 años o más. Valor de referencia de vulnerabilidad (2011): 42,33 %.

Definiciones

ÁREA ESTADÍSTICA CON CONCENTRACIONES SIGNIFICATIVAS DE POBLACIÓN INMIGRANTE (AE-INMG)

Agrupación de secciones censales colindantes y de cierta homogeneidad urbanística, de entre 3.500 y 15.000 habitantes en las que el valor de Indicador de Inmigración (I-INMG) del conjunto supera el valor establecido como referencia (20%).

INDICADOR DE INMIGRACIÓN (I-INMG)

Porcentaje de población nacida en países no pertenecientes a la UE-14, respecto a la población total. Se calcula restando al número total de nacidos en el extranjero, los nacidos en los países de la UE-14: Alemania; Austria; Bélgica; Dinamarca; Finlandia; Francia; Reino Unido; Grecia; Irlanda; Italia; Luxemburgo; Países Bajos; Portugal; y Suecia.

Síntesis Metodológica

El cuerpo de estudio del Catálogo de Barrios Vulnerables de 2011 sigue el criterio establecido en los Catálogos anteriores: centrándose en los municipios mayores de 50.000 habitantes y capitales de provincia. Los trabajos del Catálogo de 2011, siguen la misma metodología que los de 1991, 2001, y 2006, con la única particularidad de que sólo identifican las Áreas Estadísticas Vulnerables, sin realizar el análisis urbanístico detallado que permitía identificar a partir de ellas los Barrios Vulnerables. En el Catálogo de 2011 se han delimitado AE-INMG (Área Estadística con concentraciones significativas de población inmigrante) y AEV (Áreas Estadísticas Vulnerables según los 3 Indicadores Básicos de Vulnerabilidad Urbana: IBVU Estudios, IBVU Vivienda o IBVU Paro). Estas delimitaciones son independientes y pueden superponerse para su análisis en el Visor del Catálogo.

En el caso del Indicador de Inmigración (I-INMG), para el desarrollo del estudio de 2011 se ha partido del análisis de la evolución de los Barrios con concentraciones significativas de población inmigrante identificados previamente en el año 2006, viendo primero si seguían o no cumpliendo esta condición en el año 2011. Posteriormente, se han identificado las nuevas Áreas Estadísticas con concentraciones significativas de población inmigrante (AE-INMG) no coincidentes con Barrios identificados en el Catálogo de 2006, incluyendo también las ciudades que no contaban con Barrios de este tipo en el año 2006.

Una vez identificadas las secciones censales que en 2011 superan los umbrales de referencia del Indicador de Inmigración (I-INMG), se procede a agrupar estas secciones en Áreas Estadísticas con concentraciones significativas de población inmigrante (AE-INMG).

La metodología detallada completa puede consultarse en:

https://apps.fomento.gob.es/BarriosVulnerables/static/adjunto/Sintesis_metodologica_general_catálogo_bbv.pdf

Datos sociodemográficos (Censo 2011)	Sección censal 3908702003		AE-INMG 3908701	
	Valores absolutos	%	Valores absolutos	%
Población total	470		4.275	
Población nacida en el extranjero total	40	8,51	995	23,27
Población nacida en el extranjero (excepto UE-15)	0	0,00	935	21,87

	Sección	AE-INMG	Municipio	Comunidad Autónoma	España
INDICADOR DE INMIGRACIÓN (I-INMG)	0,00	21,87	8,33	6,49	9,99

INDICADORES BÁSICOS DE VULNERABILIDAD URBANA (IBVU) (4)

	Sección	AE-INMG	Municipio	Comunidad Autónoma	España
IBVU Estudios (5)	6,90	9,69	6,97	6,18	10,92
IBVU Vivienda (6)	0,00	2,71	10,08	5,32	6,99
IBVU Paro (7)	12,90	39,86	31,57	26,11	29,64

- (4) Además del Indicador de Inmigración (I-INMG) se ofrecen los valores de los 3 Indicadores Básicos de Vulnerabilidad Urbana (IBVU) para poder analizar la situación de cada sección censal y AE-INMG en relación con los valores de referencia de vulnerabilidad para estos 3 indicadores.
- (5) IBVU Estudios: Porcentaje de población analfabeta y sin estudios de 16 años o más, sobre el total de población de 16 años o más. Valor de referencia de vulnerabilidad (2011): 16,38%.
- (6) IBVU Vivienda: Porcentaje de viviendas familiares (principales, secundarias, vacías) en edificios en estado ruinoso, malo o deficiente, sobre el total de viviendas familiares (principales, secundarias, vacías). Valor de referencia de vulnerabilidad (2011): 17,50 %.
- (7) IBVU Paro: Porcentaje de la población de 16 años o más en situación de paro, respecto al total de población activa de 16 años o más. Valor de referencia de vulnerabilidad (2011): 42,33 %.

Definiciones

ÁREA ESTADÍSTICA CON CONCENTRACIONES SIGNIFICATIVAS DE POBLACIÓN INMIGRANTE (AE-INMG)

Agrupación de secciones censales colindantes y de cierta homogeneidad urbanística, de entre 3.500 y 15.000 habitantes en las que el valor de Indicador de Inmigración (I-INMG) del conjunto supera el valor establecido como referencia (20%).

INDICADOR DE INMIGRACIÓN (I-INMG)

Porcentaje de población nacida en países no pertenecientes a la UE-14, respecto a la población total. Se calcula restando al número total de nacidos en el extranjero, los nacidos en los países de la UE-14: Alemania; Austria; Bélgica; Dinamarca; Finlandia; Francia; Reino Unido; Grecia; Irlanda; Italia; Luxemburgo; Países Bajos; Portugal; y Suecia.

Síntesis Metodológica

El cuerpo de estudio del Catálogo de Barrios Vulnerables de 2011 sigue el criterio establecido en los Catálogos anteriores: centrándose en los municipios mayores de 50.000 habitantes y capitales de provincia. Los trabajos del Catálogo de 2011, siguen la misma metodología que los de 1991, 2001, y 2006, con la única particularidad de que sólo identifican las Áreas Estadísticas Vulnerables, sin realizar el análisis urbanístico detallado que permitía identificar a partir de ellas los Barrios Vulnerables. En el Catálogo de 2011 se han delimitado AE-INMG (Área Estadística con concentraciones significativas de población inmigrante) y AEV (Áreas Estadísticas Vulnerables según los 3 Indicadores Básicos de Vulnerabilidad Urbana: IBVU Estudios, IBVU Vivienda o IBVU Paro). Estas delimitaciones son independientes y pueden superponerse para su análisis en el Visor del Catálogo.

En el caso del Indicador de Inmigración (I-INMG), para el desarrollo del estudio de 2011 se ha partido del análisis de la evolución de los Barrios con concentraciones significativas de población inmigrante identificados previamente en el año 2006, viendo primero si seguían o no cumpliendo esta condición en el año 2011. Posteriormente, se han identificado las nuevas Áreas Estadísticas con concentraciones significativas de población inmigrante (AE-INMG) no coincidentes con Barrios identificados en el Catálogo de 2006, incluyendo también las ciudades que no contaban con Barrios de este tipo en el año 2006.

Una vez identificadas las secciones censales que en 2011 superan los umbrales de referencia del Indicador de Inmigración (I-INMG), se procede a agrupar estas secciones en Áreas Estadísticas con concentraciones significativas de población inmigrante (AE-INMG).

La metodología detallada completa puede consultarse en:

https://apps.fomento.gob.es/BarriosVulnerables/static/adjunto/Sintesis_metodologica_general_catálogo_bbv.pdf

Datos sociodemográficos (Censo 2011)	Sección censal 3908702004		AE-INMG 3908701	
	Valores absolutos	%	Valores absolutos	%
Población total	1.060		4.275	
Población nacida en el extranjero total	415	39,15	995	23,27
Población nacida en el extranjero (excepto UE-15)	415	39,15	935	21,87

	Sección	AE-INMG	Municipio	Comunidad Autónoma	España
INDICADOR DE INMIGRACIÓN (I-INMG)	39,15	21,87	8,33	6,49	9,99

INDICADORES BÁSICOS DE VULNERABILIDAD URBANA (IBVU) (4)

IBVU Estudios (5)	17,18	9,69	6,97	6,18	10,92
IBVU Vivienda (6)	0,00	2,71	10,08	5,32	6,99
IBVU Paro (7)	63,73	39,86	31,57	26,11	29,64

- (4) Además del Indicador de Inmigración (I-INMG) se ofrecen los valores de los 3 Indicadores Básicos de Vulnerabilidad Urbana (IBVU) para poder analizar la situación de cada sección censal y AE-INMG en relación con los valores de referencia de vulnerabilidad para estos 3 indicadores.
- (5) IBVU Estudios: Porcentaje de población analfabeta y sin estudios de 16 años o más, sobre el total de población de 16 años o más. Valor de referencia de vulnerabilidad (2011): 16,38%.
- (6) IBVU Vivienda: Porcentaje de viviendas familiares (principales, secundarias, vacías) en edificios en estado ruinoso, malo o deficiente, sobre el total de viviendas familiares (principales, secundarias, vacías). Valor de referencia de vulnerabilidad (2011): 17,50 %.
- (7) IBVU Paro: Porcentaje de la población de 16 años o más en situación de paro, respecto al total de población activa de 16 años o más. Valor de referencia de vulnerabilidad (2011): 42,33 %.

Definiciones

ÁREA ESTADÍSTICA CON CONCENTRACIONES SIGNIFICATIVAS DE POBLACIÓN INMIGRANTE (AE-INMG)

Agrupación de secciones censales colindantes y de cierta homogeneidad urbanística, de entre 3.500 y 15.000 habitantes en las que el valor de Indicador de Inmigración (I-INMG) del conjunto supera el valor establecido como referencia (20%).

INDICADOR DE INMIGRACIÓN (I-INMG)

Porcentaje de población nacida en países no pertenecientes a la UE-14, respecto a la población total. Se calcula restando al número total de nacidos en el extranjero, los nacidos en los países de la UE-14: Alemania; Austria; Bélgica; Dinamarca; Finlandia; Francia; Reino Unido; Grecia; Irlanda; Italia; Luxemburgo; Países Bajos; Portugal; y Suecia.

Síntesis Metodológica

El cuerpo de estudio del Catálogo de Barrios Vulnerables de 2011 sigue el criterio establecido en los Catálogos anteriores: centrándose en los municipios mayores de 50.000 habitantes y capitales de provincia. Los trabajos del Catálogo de 2011, siguen la misma metodología que los de 1991, 2001, y 2006, con la única particularidad de que sólo identifican las Áreas Estadísticas Vulnerables, sin realizar el análisis urbanístico detallado que permitía identificar a partir de ellas los Barrios Vulnerables. En el Catálogo de 2011 se han delimitado AE-INMG (Área Estadística con concentraciones significativas de población inmigrante) y AEV (Áreas Estadísticas Vulnerables según los 3 Indicadores Básicos de Vulnerabilidad Urbana: IBVU Estudios, IBVU Vivienda o IBVU Paro). Estas delimitaciones son independientes y pueden superponerse para su análisis en el Visor del Catálogo.

En el caso del Indicador de Inmigración (I-INMG), para el desarrollo del estudio de 2011 se ha partido del análisis de la evolución de los Barrios con concentraciones significativas de población inmigrante identificados previamente en el año 2006, viendo primero si seguían o no cumpliendo esta condición en el año 2011. Posteriormente, se han identificado las nuevas Áreas Estadísticas con concentraciones significativas de población inmigrante (AE-INMG) no coincidentes con Barrios identificados en el Catálogo de 2006, incluyendo también las ciudades que no contaban con Barrios de este tipo en el año 2006.

Una vez identificadas las secciones censales que en 2011 superan los umbrales de referencia del Indicador de Inmigración (I-INMG), se procede a agrupar estas secciones en Áreas Estadísticas con concentraciones significativas de población inmigrante (AE-INMG).

La metodología detallada completa puede consultarse en:

https://apps.fomento.gob.es/BarriosVulnerables/static/adjunto/Sintesis_metodologica_general_catálogo_bbvv.pdf

Datos sociodemográficos (Censo 2011)	Sección censal 3908702006		AE-INMG 3908701	
	Valores absolutos	%	Valores absolutos	%
Población total	630		4.275	
Población nacida en el extranjero total	60	9,52	995	23,27
Población nacida en el extranjero (excepto UE-15)	50	7,94	935	21,87

	Sección	AE-INMG	Municipio	Comunidad Autónoma	España
INDICADOR DE INMIGRACIÓN (I-INMG)	7,94	21,87	8,33	6,49	9,99

INDICADORES BÁSICOS DE VULNERABILIDAD URBANA (IBVU) (4)

	Sección	AE-INMG	Municipio	Comunidad Autónoma	España
IBVU Estudios (5)	2,88	9,69	6,97	6,18	10,92
IBVU Vivienda (6)	0,00	2,71	10,08	5,32	6,99
IBVU Paro (7)	40,35	39,86	31,57	26,11	29,64

- (4) Además del Indicador de Inmigración (I-INMG) se ofrecen los valores de los 3 Indicadores Básicos de Vulnerabilidad Urbana (IBVU) para poder analizar la situación de cada sección censal y AE-INMG en relación con los valores de referencia de vulnerabilidad para estos 3 indicadores.
- (5) IBVU Estudios: Porcentaje de población analfabeta y sin estudios de 16 años o más, sobre el total de población de 16 años o más. Valor de referencia de vulnerabilidad (2011): 16,38%.
- (6) IBVU Vivienda: Porcentaje de viviendas familiares (principales, secundarias, vacías) en edificios en estado ruinoso, malo o deficiente, sobre el total de viviendas familiares (principales, secundarias, vacías). Valor de referencia de vulnerabilidad (2011): 17,50 %.
- (7) IBVU Paro: Porcentaje de la población de 16 años o más en situación de paro, respecto al total de población activa de 16 años o más. Valor de referencia de vulnerabilidad (2011): 42,33 %.

Definiciones

ÁREA ESTADÍSTICA CON CONCENTRACIONES SIGNIFICATIVAS DE POBLACIÓN INMIGRANTE (AE-INMG)

Agrupación de secciones censales colindantes y de cierta homogeneidad urbanística, de entre 3.500 y 15.000 habitantes en las que el valor de Indicador de Inmigración (I-INMG) del conjunto supera el valor establecido como referencia (20%).

INDICADOR DE INMIGRACIÓN (I-INMG)

Porcentaje de población nacida en países no pertenecientes a la UE-14, respecto a la población total. Se calcula restando al número total de nacidos en el extranjero, los nacidos en los países de la UE-14: Alemania; Austria; Bélgica; Dinamarca; Finlandia; Francia; Reino Unido; Grecia; Irlanda; Italia; Luxemburgo; Países Bajos; Portugal; y Suecia.

Síntesis Metodológica

El cuerpo de estudio del Catálogo de Barrios Vulnerables de 2011 sigue el criterio establecido en los Catálogos anteriores: centrándose en los municipios mayores de 50.000 habitantes y capitales de provincia. Los trabajos del Catálogo de 2011, siguen la misma metodología que los de 1991, 2001, y 2006, con la única particularidad de que sólo identifican las Áreas Estadísticas Vulnerables, sin realizar el análisis urbanístico detallado que permitía identificar a partir de ellas los Barrios Vulnerables. En el Catálogo de 2011 se han delimitado AE-INMG (Área Estadística con concentraciones significativas de población inmigrante) y AEV (Áreas Estadísticas Vulnerables según los 3 Indicadores Básicos de Vulnerabilidad Urbana: IBVU Estudios, IBVU Vivienda o IBVU Paro). Estas delimitaciones son independientes y pueden superponerse para su análisis en el Visor del Catálogo.

En el caso del Indicador de Inmigración (I-INMG), para el desarrollo del estudio de 2011 se ha partido del análisis de la evolución de los Barrios con concentraciones significativas de población inmigrante identificados previamente en el año 2006, viendo primero si seguían o no cumpliendo esta condición en el año 2011. Posteriormente, se han identificado las nuevas Áreas Estadísticas con concentraciones significativas de población inmigrante (AE-INMG) no coincidentes con Barrios identificados en el Catálogo de 2006, incluyendo también las ciudades que no contaban con Barrios de este tipo en el año 2006.

Una vez identificadas las secciones censales que en 2011 superan los umbrales de referencia del Indicador de Inmigración (I-INMG), se procede a agrupar estas secciones en Áreas Estadísticas con concentraciones significativas de población inmigrante (AE-INMG).

La metodología detallada completa puede consultarse en:

https://apps.fomento.gob.es/BarriosVulnerables/static/adjunto/Sintesis_metodologica_general_catálogo_bbvv.pdf