



PLANO DE LOCALIZACIÓN DE BARRIOS VULNERABLES 2006

07040 **Palma de Mallorca**

Población total del municipio **375.048**

Población vulnerable (áreas estadísticas) **24.876**

Áreas Estadísticas Vulnerables

7040001	Pere Garau
7040002	Son Goleu

0 137.5275 500 800 1100 1375
Escala 1:30.342

Áreas Estadísticas Vulnerables

ANÁLISIS URBANÍSTICO DE BARRIOS VULNERABLES 2006
Palma de Mallorca

Catálogo de Barrios Vulnerables de España 2001

Adenda 2006. Barrios de Inmigración

Ministerio de Transportes, Movilidad y Agenda Urbana / Universidad Politécnica de Madrid

v. 05/2021

FICHERO DE COMUNIDADES Y CIUDADES AUTÓNOMAS

04 ILLES BALEARS



UNIVERSIDAD
POLITÉCNICA
DE MADRID

BINM: Barrios con concentraciones significativas de población inmigrante

Tabla de contenidos

Índice

Portada: BBINM 2006 en Illes Balears.....	1
Listado de municipios analizados.....	2
Resumen y datos básicos de Barrios de Inmigración 2006.....	3
07040_Palma de Mallorca.....	4
Mapa de localización de BBINM.....	5
Ficha urbanística de ciudad.....	6
Fichero de BBINM (FE: Ficha estadística. FU: Ficha urbanística).....	10
BINM 06_07040001_Pere Garau_FE.....	11
BINM 06_07040001_Pere Garau_FU.....	13
BINM 06_07040002_Son Goleu_FE.....	15
BINM 06_07040002_Son Goleu_FU.....	17

Catálogo de Barrios Vulnerables 2001

Adenda 2006. Barrios de inmigración 2006

Ciudades analizadas, barrios detectados y población



UNIVERSIDAD
POLITÉCNICA
DE MADRID

Comunidad autónoma	Balears, Illes	BBINM 2006
--------------------	-----------------------	-------------------

BBINM: Barrios con concentraciones significativas de población inmigrante.

⁽¹⁾ Porcentaje de población analizada en barrios con concentraciones significativas de población inmigrante. Sombreados en rojo los índices superiores al índice nacional del ámbito de estudio (ciudades >50mil habitantes y capitales de provincia en cada año).

MUNICIPIOS ANALIZADOS	TOTAL	CON BBINM		
	1	1	<u>Índice nacional ⁽¹⁾ 8,7%</u>	
<i>Municipio</i>	POB. TOTAL	Nº BBINM	POB. EN BBINM	% POB. EN BBINM ⁽¹⁾
07040 Palma de Mallorca	375.048	2	24.876	6,6%
TOTAL	375.048	2	24.876	6,6%

Catálogo de Barrios Vulnerables 2001

Adenda 2006

Resumen y datos básicos de Barrios de Inmigración 2006



UNIVERSIDAD
POLITÉCNICA
DE MADRID

POLITÉCNICA

Comunidad Autónoma

Balears, Illes

BINM 2006

	BBINM 2006	
	Nº	POB.
Total Barrios Inmigración	2	24.876
Población total municipio		375.048
% Población en BBINM		6,6%
Formas de crecimiento ⁽¹⁾		
Casco histórico		
Ensanche	2	24.876
Parcelación periférica		
Ciudad jardín		
Promoción pública 40-60		
Promoción 60-75		
Promoción pública 75-90		
Promoción privada 75-90		
Pueblo anexionado		
Media mixta		
Periferia mixta		
Parcelación marginal		
Disperso		
Promociones 1991-2011		
No asignada*		
Niveles de inmigración ⁽²⁾		
B (VR - 4MN)	1	18.552
C (4MN - 8MN)	1	6.324
D (>8MN)		

BBINM: Barrios con concentraciones significativas de población inmigrante. AE-INM: Áreas Estadísticas con concentraciones significativas de población inmigrante. Nº: número de barrios y áreas estadísticas detectados. POB.: Población residente en barrios o áreas estadísticas.

⁽¹⁾ Morfotipología predominante en los tejidos de los barrios delimitados.

* Para las AE-INM nuevas en 2011 sólo se asignó forma de crecimiento en las ciudades mayores de 300 mil habitantes

⁽²⁾ Niveles de inmigración. VR: valor de referencia: 20% de población no UE-15. MN: Media nacional en cada año (8,77% en 2006 y 10,34% en 2011 para las ciudades mayores de 50 mil habitantes y capitales de provincia).

Catálogo de Barrios Vulnerables 2001

Adenda 2006

Resumen y datos básicos de Barrios de Inmigración 2006



UNIVERSIDAD
POLITÉCNICA
DE MADRID

Comunidad Autónoma **Balears, Illes**

Municipio **07040 Palma de Mallorca**

BBINM 2006

	BBINM 2006	
	Nº	POB.
Total Barrios Inmigración	2	24.876
Población total municipio		375.048
% Población en BBINM		6,6%
Formas de crecimiento ⁽¹⁾		
Casco histórico		
Ensanche	2	24.876
Parcelación periférica		
Ciudad jardín		
Promoción pública 40-60		
Promoción 60-75		
Promoción pública 75-90		
Promoción privada 75-90		
Pueblo anexionado		
Media mixta		
Periferia mixta		
Parcelación marginal		
Disperso		
Promociones 1991-2011		
No asignada*		
Niveles de inmigración ⁽²⁾		
B (VR - 4MN)	1	18.552
C (4MN - 8MN)	1	6.324
D (>8MN)		

BBINM: Barrios con concentraciones significativas de población inmigrante. AE-INM: Áreas Estadísticas con concentraciones significativas de población inmigrante. Nº: número de barrios y áreas estadísticas detectados. POB.: Población residente en barrios o áreas estadísticas.

⁽¹⁾ Morfotipología predominante en los tejidos de los barrios delimitados.

* Para las AE-INM nuevas en 2011 sólo se asignó forma de crecimiento en las ciudades mayores de 300 mil habitantes

⁽²⁾ Niveles de inmigración. VR: valor de referencia: 20% de población no UE-15. MN: Media nacional en cada año (8,77% en 2006 y 10,34% en 2011 para las ciudades mayores de 50 mil habitantes y capitales de provincia).

PLANO DE LOCALIZACIÓN DE BARRIOS VULNERABLES 2006

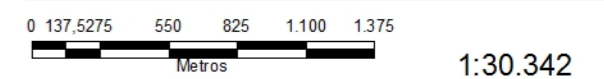
07040 **Palma de Mallorca**

Población total del municipio 375.048

Población vulnerable (áreas estadísticas) 24.876

Áreas Estadísticas Vulnerables

7040001	Pere Garau
7040002	Son Goleu



Áreas Estadísticas Vulnerables

Descripción del municipio:

Realizado por: Carolina García Madruga

Descripción del municipio:

Localización:

Palma de Mallorca es la capital Comunidad Autónoma de las Islas Baleares. La isla se ubica sobre el mar Mediterráneo. Con una población de 333.801 habitantes y una superficie de 208,63 kilómetros cuadrados (INE 2001) es la mayor ciudad del archipiélago y la octava de España en número de habitantes. Su área metropolitana engloba nueve localidades que alcanzan los 509.116 habitantes repartidos en una superficie de 1015,88 kilómetros cuadrados.

Antecedentes históricos:

La ciudad fue fundada por los romanos alrededor del año 123 a. C. Parte de lo que hoy conocemos como el casco histórico de la ciudad, se piensa que coincide con la localización del campamento romano que dio origen a la ciudad, aunque aún hoy no existen pruebas.

Después de otras conquistas, por parte de los vándalos en el siglo V y por los árabes en el siglo X, fue finalmente anexionada al reino de Aragón en el siglo XIII, bajo la corona del rey Jaime I fue designada capital la Ciutat de Mallorca. En esta etapa, con la entrada de Jaime I, aunque se mantiene el perímetro y puertas de la muralla, el trazado de calles y el sistema de distribución de aguas de la época islámica, a partir de la conquista aragonesa se desarrolla una ciudad siguiendo un modelo renacentista que renovó el concepto de uso del espacio fomentando la construcción de palacios destinados a la nobleza. En siglos posteriores la ciudad entra en un periodo de decadencia agravado por las incursiones de piratas turcos y magrebíes, además de por las revueltas de los gremios de artesanos de principios del siglo XVI conocidas como las Germanías.

Para defender la ciudad, la riera que bordeaba la ciudad fue desviada del centro, se construyó el bastión poligonal del muelle y la muralla renacentista sustituyó a la medieval. Este desplazamiento del cauce de Sa Riera hacia el foso occidental de la muralla afectó a la ciudad en dos aspectos: el control de las sucesivas crecidas que inundaban la ciudad y la creación de un nuevo eje de actividad urbana donde se ubicaron diversos edificios representativos de la ciudad. La muralla renacentista (1551-1801) fue la última infraestructura defensiva construida para mantener la condición de plaza militar de la ciudad.

Estructura urbana:

La estructura de la ciudad de Palma de Mallorca está condicionada por su contexto físico, ya que se trata de una ciudad con frente marítimo por el sur y un sistema montañoso al oeste que limita el crecimiento de la ciudad.

La ciudad sigue una geometría claramente radial, cuenta con dos rondas concéntricas, la primera se corresponde con el trazado de la antigua muralla renacentista (Avenida de Gabriel Alomar i Villalonga – Paseo de Mallorca) y engloba en su interior todo el distrito de la Ciudad Antigua compuesto por trece barrios cuya división se corresponde con los barrios tradicionales de la ciudad renacentista. La segunda ronda supone el perímetro de la ciudad que se ha desarrollado a lo largo de los siglos XIX y XX, es la Circunvalación de Palma (M-20) y en su interior se localizan la mayoría de los barrios residenciales de la ciudad.



El proceso industrializador del siglo XIX derivó en la creación de núcleos obreros al este de la ciudad, fuera del espacio conformado por la primera ronda. La falta de espacio libre en el interior de las murallas da lugar a la aparición de nuevos barrios industriales extramuros, estos barrios de deficiente urbanización son: El Molinar, Els Hostalets, Sa Punta, Can Capes y La Soledat. En 1896 se convoca el concurso para la ordenación del área, mediante el diseño del ensanche de la ciudad, se optó por el proyecto de Bernat Calvet que sería aprobado en 1901 en el que definía la estructura básica a partir de la integración de los principales ejes de penetración existentes y siguiendo una geometría regular. Posteriormente se realiza un segundo proyecto intervención en la ciudad, a cargo de Gabriel Alomar que redactó el plan de ordenación urbanística siguiendo tres aspectos fundamentales: la revisión del ensanche, la incorporación legal de las poblaciones satélites y la reforma interior. Esta última la afronta Alomar con la propuesta de doce actuaciones parciales muy relacionadas con fórmulas de “cirugía urbana”, de derribo y reedificación, para los espacios más degradados.

Tomando como centro la parte antigua de la ciudad, el crecimiento se ha organizado siguiendo los ejes de los principales caminos de salida de la ciudad que comunican con las ciudades principales (Alcudia, Mancor, Soller, Andratx, etc). Cabe destacar el eje de conexión con las ciudades de Inca y Alcudia, al nordeste de la ciudad, ya que es el que se ha visto más sobrecargado por el desarrollo de la ciudad tanto desde el punto de vista residencial como industrial. Esto es debido no solo a la construcción de la Autovía Palma – Sa Pobla (Ma-13) sino por tratarse de un terreno llano más favorable para la construcción. Por el sureste el municipio se extiende a lo largo de la Autovía de Levante (Ma-19), en paralelo a la costa, vertebrando los núcleos residenciales del distrito de Playa de Palma y conecta el aeropuerto con el centro de la ciudad. Por el oeste la ciudad se extiende adaptándose a la fuerte orografía, esta zona se corresponde con el distrito de Poniente, en el que se localizan diversos barrios de uso residencial cuyo origen se encuentra en los desarrollos turísticos de los años setenta que crecieron siguiendo la línea de costa.

En las últimas décadas del siglo XX y tras la redacción de varios planes generales, la ciudad se ha ido colmatando y densificando tanto hacia el interior de la Circunvalación de Palma como en los barrios costeros de la bahía.

El PGOU de 1985, impulsa la consolidación de diversos planes especiales en el casco histórico y acomete una importante dotación de equipamientos y zonas verdes en la periferia más olvidada. Por primera vez es un objetivo primordial la reducción del crecimiento y densidad edificatoria. Aún así, la dinámica y estructura sociodemográfica en 1991 son todavía una consecuencia de ese crecimiento acelerado y desordenado.

Los siguientes planes generales aprobados en Palma (PGOU de 1991 y 1998), han tenido un éxito desigual en la revitalización del casco histórico y en la protección del suelo no urbanizable. La congestión del ensanche en este momento era muy elevada; los espacios vacíos se ocuparon, por otro lado se acometió la ampliación de los polígonos industriales (Can Valero y Son Castelló) y del aeropuerto. La bonanza económica de los noventa en Palma hace aumentar las densidades de población en 2001, por un lado, en las zonas estadísticas de la fachada marítima y, por otro, en determinados sectores del ensanche y barrios periféricos.

Vulnerabilidad sociodemográfica:

Según el padrón de 2006, en el municipio de Palma de Mallorca residían 375.048 habitantes de los que el 11,18 % son extranjeros. Dato no excesivamente relevante, ya que el porcentaje medio de la Comunidad Autónoma está a menos de dos puntos de este valor situándose en un 9,80% y, de forma similar, la media nacional (7,40%).

En el 2001 la población era de 346.720 habitantes por lo que se ha producido un aumento de la población, respecto al 2006, del 8 %.

En total, se han delimitado dos barrios donde la población inmigrante extracomunitaria supera más de un

20 % de la población total. En ambos está más de 5 puntos por encima del índice vulnerable.

Los barrios desfavorecidos son Son Gotleu y Pere Garau con unos índices de 25,10 % y 30,14 % respectivamente.

Barrios vulnerables:

Estudio 2006:

1. Son Gotleu

Estudio 2001:

- 1.- Casco Antiguo
2. La Soledad-Polígono Levante
- 3.- La Sldeat Nord-Son Gotleu
- 4.- Plaza de toros
- 5.- Buons Aires
- 6.- Es Fortí-Can d'en Serralta

Estudio 1991:

- 1.- Centro Histórico (parte)
- 2.- Polígono Levante (parte)

Otras zonas vulnerables:

No se han detectado.

Observaciones:

En el mes de noviembre de 2009 se realizó una entrevista con el Gerente del Patronato de Vivienda. La visita a los barrios delimitados para realizar el trabajo de campo se hizo conjuntamente con el técnico.

El documento ha sido revisado y corregido por el técnico del Patronato.

Documentación utilizada:

Documentación aportada:

Observatorio de la vulnerabilidad de los barrios de Palma. Editado por el Ayuntamiento de Palma (2008)

Bibliografía consultada:

- GONZÁLEZ PÉREZ, Jesús Manuel (2001): "Formación de la trama urbana y transformaciones sociodemográficas recientes en la ciudad de Palma de Mallorca (1960-2001)". En Geographicalia, número 40, diciembre 2001. Departamento de Geografía y Ordenación del Territorio, Universidad de Zaragoza.
- GONZÁLEZ PÉREZ, Jesús Manuel (2002): "La Pérdida de la memoria y la degradación urbana. Morfología y patrimonio de un antiguo barrio industrial: La Soledat. (Palma de Mallorca)". En Fernández Gutiérrez, Fernando; Pumares Fernández, Pablo; Asensio Hita, Ángeles (eds.), "Turismo y transformaciones urbanas en el siglo XXI". Universidad de Almería. Páginas 541-551. Edición digital en www.cervantesvirtual.com.
- HERNÁNDEZ AJA, Agustín (director) (1996): "Análisis Urbanístico de Barrios Vulnerables 1996. Catálogo de Áreas Vulnerables Españolas". Ministerio de Fomento - Instituto Juan de Herrera. Escuela Técnica Superior



de Arquitectura, Universidad Politécnica de Madrid.

- LADARIA BAÑARES, María Dolores (1987): "El ensanche de Palma, problemática, construcción y valoración de un nuevo espacio urbano (1868-1927)". Tesis doctoral. Palma de Mallorca: Facultad de Filosofía y Letras. Universitat de les Illes Balears.

Proyectos y planes urbanísticos:

- Plan General de Ordenación Urbana de Palma de Mallorca, 1998.

Páginas web consultadas en enero de 2010:

- Ayuntamiento de Palma de Mallorca: www.palmademallorca.es
- Observatorio Palma: www.observatoripalma.org
- Oficina Virtual del Catastro: www.sedecatastro.gob.es
- Wikipedia: <http://es.wikipedia.org>

Contacto/Contactos:

NOMBRE: TOMÁS FORTUNY

Cargo: Gerente del Patronato de la Vivienda

Web: www.patronathabitatge.com

Dirección: Carrer Ferreria 15, baixos 07002 Palma de Mallorca

Fecha de entrevista: 17 de noviembre de 2009

Catálogo de Barrios Vulnerables 2001. Barrios de inmigración 2006

Listado de Barrios con concentraciones significativas de población inmigrante e indicadores básicos

Balears, Illes

07040 Palma de Mallorca

CODBINM	DENBINM	FORMA DE CRECIMIENTO	POBL	INDICADOR	
				IINM	NIVEL
07040001	Pere Garau	Ensanche	18.552	25,10	B
07040002	Son Goleu	Ensanche	6.324	30,14	C
	2 Barrios de Inmigración		24.876		

CODBINM: Código de Barrio con concentraciones significativas de población inmigrante (BINM): 8 dígitos: 5 código municipio + 3 código de barrio.

DENBV: Denominación de BINM 2006.

FORMA DE CRECIMIENTO: Morfotipología del tejido predominante en el barrio.

POBL: Población total según Padrón 2006. Sombreados en amarillo valores <3.500 hab. y en rojo >15.000 hab.

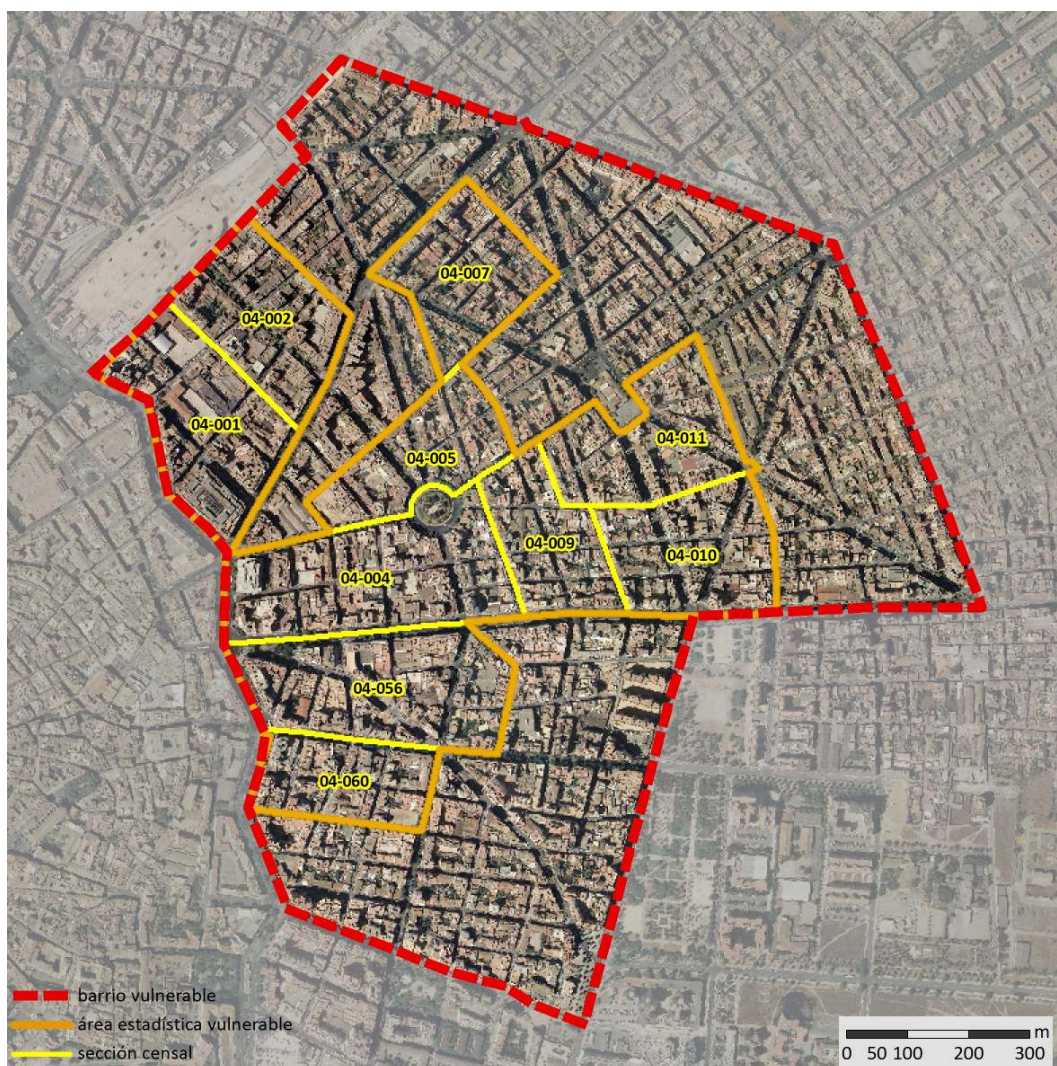
IINM: Indicador de Inmigración. Porcentaje de población extranjera procedente de países no pertenecientes a la UE-15 respecto a la población total. MN: Media nacional: 8,77% en 2006 para las ciudades mayores de 50 mil habitantes y capitales de provincia. VR: Valor de referencia: 20%.

NIVEL: Niveles de inmigración. B (VR - 4MN). C (4MN - 8MN). D (>8MN).



UNIVERSIDAD
POLITÉCNICA
DE MADRID

Ficha estadística



Localización en detalle del AEV

Datos básicos

Población total	18.552
Población inmigrante (a)	4.372
Densidad de población (pob/Km ²)	8.839,47
Superficie (Ha)	54,91



Localización del AEV dentro del término municipal

Indicadores de vulnerabilidad

Índice de inmigración (b) **25,10 %**

Valor de referencia

20 %

Se determina como índice de vulnerabilidad una tasa del 20%

(a) Total población extranjeros exceptuando la población de la UE de los 15

(b) Porcentaje de la población de nacionalidad extranjera total menos la de la UE de los 15 respecto al total de la población

DATOS SOCIODEMOGRÁFICOS

Valores absolutos

%

Población (2006)

Población total	18.552	
Población menor de 15 años	2.352	12,68
Población 15-64 años	13.181	71,05
Población > 64 años	3.019	16,27
Tasa de dependencia (1)		40,75

INDICADORES DE VULNERABILIDAD (PADRÓN 2006)

	AEV	Municipio	Comunidad Autónoma	España
Índice extranjería 2006 (2)	25,10	11,18	9,80	7,40

Definiciones

ÁREA ESTADÍSTICA VULNERABLE (AEV): Agrupación de secciones censales colindantes y de cierta homogeneidad urbanística, de entre 3.500 y 15.000 habitantes en las que al menos uno de los tres Indicadores de Vulnerabilidad (índice de estudios, de paro o de viviendas) del conjunto supere el valor establecido como referencia.

Estas Áreas Estadísticas Vulnerables (AEV) son el resultado del análisis detallado de las delimitaciones sobre secciones censales realizadas preliminarmente en gabinete, apoyado por el trabajo de campo y la entrevista con un técnico municipal del Ayuntamiento en que se ubican. De cada una de ellas, se obtiene una serie de datos estadísticos e Indicadores de Vulnerabilidad recogidos en una "Ficha Estadística" que permiten describir y caracterizar cada Área Estadística Vulnerable (AEV).

BARRIO VULNERABLE (BV): Conjunto urbano de cierta homogeneidad y continuidad urbanística, vinculado siempre a un Área Estadística Vulnerable (AEV), que pretende establecer una delimitación urbanística que se corresponda con una realidad física y morfológica. Es resultado del trabajo de campo y de la información aportada por el técnico municipal contactado en cada Ayuntamiento, quedando definido por el autor del informe en función de estos datos, sin que ello signifique que no pueda ser delimitado con una mayor precisión en un estudio más detallado. De cada uno de los Barrios Vulnerables se incluye una "Descripción del Barrio" que trata de reflejar su realidad actual tanto urbana como social.

SÍNTESIS METODOLÓGICA ADENDA (2006)

El análisis se centra igualmente en las ciudades de más de 50.000 habitantes y capitales de provincia. Se considera que los cambios sociodemográficos producidos en estos últimos años han sido notorios, por lo que se cree necesario realizar un avance de la existencia de áreas caracterizadas por la sustitución de la población tradicional por población inmigrante. El sistema de trabajo es el siguiente:

1. Análisis del Padrón 2006 a través de tasa de población inmigrante, con el fin de localizar las secciones censales cuyo índice de inmigración supera el valor de referencia, para pasar a ser estudiadas mediante su delimitación sobre plano, conformando las Áreas Estadísticas Vulnerables.
2. En una segunda fase, y tras haber realizado la entrevista con los técnicos municipales y el trabajo de campo, se realiza el análisis urbanístico con el fin de definir la delimitación de cada Barrio Vulnerable.
3. Por último se envía a los técnicos municipales un borrador con la documentación elaborada para que completen y corrijan, si es necesario, la información referente a su municipio.

(1) Tasa de dependencia: proporción de menores de 16 años y mayores de 64 años respecto a la población entre 16 y 64 años, multiplicado por cien.

(2) Índice de extranjería: (Índice de vulnerabilidad) porcentaje de la población de nacionalidad extranjera total, menos la de la Europa de los 15 (Alemania, Austria, Bélgica, Dinamarca, Finlandia, Francia, Gran Bretaña, Grecia, Irlanda, Italia, Luxemburgo, Países Bajos, Portugal y Suecia) respecto al total de población.

Descripción urbanística:

Delimitación del barrio

Barrio vulnerable: Pere Garau
Barrios administrativos: Pere Garau-Foners
Secciones censales incluidas: 04.019, 04.022, 04.023,

Formas de crecimiento:

Ensanche

Origen y desarrollo del ámbito:

Los barrios de Pedro Garau y Foners forman parte del ensanche de Calvet aprobado 1901. En origen los terrenos eran cultivos pero a principios del siglo XX se comenzaron a urbanizar las calles y a construir viviendas. En Pere Garau las edificaciones que lo formaban eran en su totalidad viviendas unifamiliares de una o dos plantas con un patio o un huerto en la parte posterior. En 1925 la cooperativa La Redención del Hogar adquirió una parcela delimitada por las calles Arzobispo Aspargo, Bartolomé Torres y Adrián Ferrá donde construyó una promoción de cien casas (Ses Cent Cases) cuyo estilo arquitectónico sirvió de patrón para el resto del ensanche incluso décadas después. El proceso de urbanización de Foners fue más lento y en 1920 aunque casi todas las calles estaban ya construidas sólo se había urbanizado una pequeña zona cerca de las avenidas, en la calle Manacor, en la calle Ricardo Ortega y varias casas dispersas por los alrededores.

Durante la década de 1940 fueron fundados el Mercado de Pedro Garau, uno de los más populares de la ciudad, y numerosos cines, siendo en 1970 Pedro Garau la barriada de Palma con más salas. Actualmente la mayoría han cerrado y se han convertido a otros usos menos deseables.

Planeamiento que afecta al ámbito del barrio:

Planeamiento General vigente de 1999, (publicado en el BOI Baleares de 2 de febrero de 1999)

Otras actuaciones y proyectos:

Sin datos.

Descripción general y localización

Localización:

El barrio está situado en el distrito de Levante, al este de la Ciudad Antigua.

Descripción general:

El barrio queda dividido en dos zonas separadas por el antiguo camino de Manacor. Las calles mantienen el trazado radial original del ensanche con ejes concéntricos en torno. Aún quedan ejemplos de la edificación original aunque gran parte fue sustituida por bloques de vivienda colectiva a mediados del siglo pasado debido a las fuertes demandas de vivienda.

La vida diaria del barrio se concentra alrededor del mercado y en los ejes de las calles Manacor y Nicolau de Pacs-joan Alcocer.

Hoy en día el barrio está bastante degradado, es uno de los más densos de la ciudad y en los últimos años ha servido de barrio de acogida de muchos inmigrantes de distintas nacionalidades..

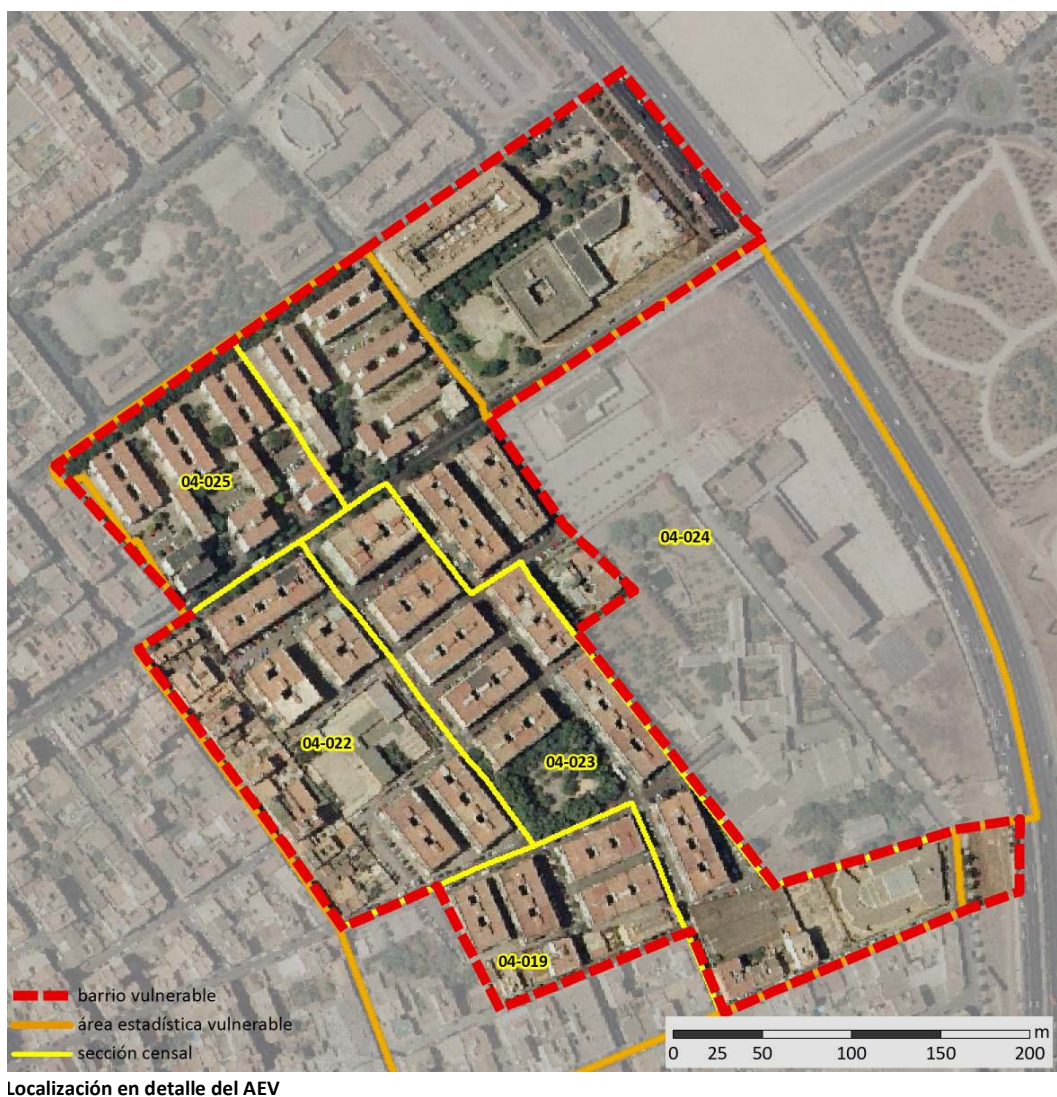
Barrios coincidentes con 1991:

No hay.

Barrios coincidentes con 2001:

No hay.

Ficha estadística



Localización en detalle del AEV

Datos básicos

Población total	6.324
Población inmigrante (a)	1.906
Densidad de población (pob/Km ²)	11.779,14
Superficie (Ha)	16,63



Localización del AEV dentro del término municipal

Indicadores de vulnerabilidad

Índice de inmigración (b) **30,14 %**

Valor de referencia

20 %

Se determina como índice de vulnerabilidad una tasa del 20%

(a) Total población extranjeros exceptuando la población de la UE de los 15

(b) Porcentaje de la población de nacionalidad extranjera total menos la de la UE de los 15 respecto al total de la población

DATOS SOCIODEMOGRÁFICOS

Valores absolutos

%

Población (2006)

Población total	6.324	
Población menor de 15 años	1.168	18,47
Población 15-64 años	4.297	67,95
Población > 64 años	859	13,58
Tasa de dependencia (1)		47,17

INDICADORES DE VULNERABILIDAD (PADRÓN 2006)

	AEV	Municipio	Comunidad Autónoma	España
Índice extranjería 2006 (2)	30,14	11,18	9,80	7,40

Definiciones

ÁREA ESTADÍSTICA VULNERABLE (AEV): Agrupación de secciones censales colindantes y de cierta homogeneidad urbanística, de entre 3.500 y 15.000 habitantes en las que al menos uno de los tres Indicadores de Vulnerabilidad (índice de estudios, de paro o de viviendas) del conjunto supere el valor establecido como referencia.

Estas Áreas Estadísticas Vulnerables (AEV) son el resultado del análisis detallado de las delimitaciones sobre secciones censales realizadas preliminarmente en gabinete, apoyado por el trabajo de campo y la entrevista con un técnico municipal del Ayuntamiento en que se ubican. De cada una de ellas, se obtiene una serie de datos estadísticos e Indicadores de Vulnerabilidad recogidos en una "Ficha Estadística" que permiten describir y caracterizar cada Área Estadística Vulnerable (AEV).

BARRIO VULNERABLE (BV): Conjunto urbano de cierta homogeneidad y continuidad urbanística, vinculado siempre a un Área Estadística Vulnerable (AEV), que pretende establecer una delimitación urbanística que se corresponda con una realidad física y morfológica. Es resultado del trabajo de campo y de la información aportada por el técnico municipal contactado en cada Ayuntamiento, quedando definido por el autor del informe en función de estos datos, sin que ello signifique que no pueda ser delimitado con una mayor precisión en un estudio más detallado. De cada uno de los Barrios Vulnerables se incluye una "Descripción del Barrio" que trata de reflejar su realidad actual tanto urbana como social.

SÍNTESIS METODOLÓGICA ADENDA (2006)

El análisis se centra igualmente en las ciudades de más de 50.000 habitantes y capitales de provincia. Se considera que los cambios sociodemográficos producidos en estos últimos años han sido notorios, por lo que se cree necesario realizar un avance de la existencia de áreas caracterizadas por la sustitución de la población tradicional por población inmigrante. El sistema de trabajo es el siguiente:

1. Análisis del Padrón 2006 a través de tasa de población inmigrante, con el fin de localizar las secciones censales cuyo índice de inmigración supera el valor de referencia, para pasar a ser estudiadas mediante su delimitación sobre plano, conformando las Áreas Estadísticas Vulnerables.
2. En una segunda fase, y tras haber realizado la entrevista con los técnicos municipales y el trabajo de campo, se realiza el análisis urbanístico con el fin de definir la delimitación de cada Barrio Vulnerable.
3. Por último se envía a los técnicos municipales un borrador con la documentación elaborada para que completen y corrijan, si es necesario, la información referente a su municipio.

(1) Tasa de dependencia: proporción de menores de 16 años y mayores de 64 años respecto a la población entre 16 y 64 años, multiplicado por cien.

(2) Índice de extranjería: (Índice de vulnerabilidad) porcentaje de la población de nacionalidad extranjera total, menos la de la Europa de los 15 (Alemania, Austria, Bélgica, Dinamarca, Finlandia, Francia, Gran Bretaña, Grecia, Irlanda, Italia, Luxemburgo, Países Bajos, Portugal y Suecia) respecto al total de población.

Descripción urbanística:

Delimitación del barrio

Barrio vulnerable: Son Goleu
Barrios administrativos: Son Goleu
Secciones censales incluidas: 04.019, 04.022, 04.023,

Formas de crecimiento:

Ensanche

Origen y desarrollo del ámbito:

Son Goleu surgió a raíz del segundo plan del ensanche de la ciudad llevado a cabo por Gabriel Alomar en 1943. La tipología arquitectónica estaba formada en principio por viviendas unifamiliares. Durante la década de 1960, estas viviendas fueron sustituidas por la construcción de bloques colectivos que eran más rentables.

Planeamiento que afecta al ámbito del barrio:

Planeamiento General vigente de 1999, (publicado en el Boletín Oficial de la Comunidad Autónoma de Palma de Mallorca de 2 de febrero de 1999)

Otras actuaciones y proyectos:

Sin datos.

Descripción general y localización

Localización:

Es un barrio situado en el Distrito Levante en la zona más oriental del segundo ensanche, entre los barrios de Son Fortesa, Rafal Vell, Son Canals, Can Capes y Estadio Balear. Más concretamente desde la plaza de Orson Welles al norte hasta la calle de Manacor al sur, por el este limita con la circunvalación y al oeste con la calle de los Reyes Católicos.

Descripción general:

El barrio queda dividido en dos zonas diferenciadas en origen y tipología edificatoria, pero que conforman un área homogénea desde el punto de vista funcional. La zona de La Soledad es la parte más densa, se corresponde con la antigua barriada. La traza urbanística de todo el barrio se caracteriza por la distribución en manzanas regulares geométricas de forma rectangular. Las calles son rectas y de diferentes anchos. Se mantienen viviendas de la tipología típica de las barriadas obreras de la época, son casas bajas de una sola planta, habitualmente en la parte trasera solían tener pequeñas huertas o corrales (algunos se mantienen). Existen también algunas construcciones de mayor claridad, tipo chalet, que debían pertenecer a las clases más acomodadas, aunque muchas se encuentran en estado ruinoso. Muchas de estas viviendas más antiguas que no cuentan con las condiciones básicas de habitabilidad y en algún caso los materiales con los que fueron construidas eran de baja calidad. Como decíamos en décadas posteriores a la creación la Soledad muchas de las casas bajas fueron sustituidas por bloques sin ningún orden establecido, por eso encontramos bloques desde dos altura hasta cinco

La zona conocida como Son Goleu mantiene la trama urbanística reticulada del ensanche pero difiere la tipología edificatoria ya que se compone de manzanas de bloque abierto de más alturas

(B+5) con espacios libres interbloque y con aceras algo más anchas que en la zona de la Soledad.

Barrios coincidentes con 1991:

No hay.

Barrios coincidentes con 2001:

3.- La Soledat Nord-Son Gotleu (parcialmente)