

<b>PLANO DE ÁREAS ESTADÍSTICAS VULNERABLES 2011</b>	
<b>26089</b>	<b>Logroño</b>
Población total del municipio	152.698
Población vulnerable (AEV)	8.095
<b>Áreas Estadísticas Vulnerables</b>	
2608901	2608901
26089001	Casco Antiguo

## Catálogo de Barrios Vulnerables de España 2011

Ministerio de Transportes, Movilidad y Agenda Urbana / Universidad Politécnica de Madrid

v. 05/2021

FICHERO DE COMUNIDADES Y CIUDADES AUTÓNOMAS

**17 LA RIOJA**

BBVV: Barrios Vulnerables / AEV: Áreas Estadísticas Vulnerables

## Tabla de contenidos

Índice

Portada: BBVV 2011 en La Rioja.....	1
<b>Listado de municipios analizados.....</b>	<b>2</b>
Resumen y datos básicos de Barrios Vulnerables 2011.....	3
<b>26089_Logroño.....</b>	<b>4</b>
Mapa de localización de BBVV.....	5
<b>Fichero de BBVV y AEV nuevas (FE: Ficha estadística).....</b>	<b>6</b>
BV 11 (01)_26089001_Casco Antiguo_FE.....	7
AEV 11_2608901_FE.....	14

# Catálogo de Barrios Vulnerables 2011

Ciudades analizadas, barrios detectados y población



UNIVERSIDAD  
POLITÉCNICA  
DE MADRID

Comunidad autónoma	<b>Rioja, La</b>	<b>BBVV 2011</b>
--------------------	------------------	------------------

BBVV: Barrios Vulnerables. AEV: Áreas Estadísticas Vulnerables.

<sup>(1)</sup> Porcentaje de población analizada en barrios o áreas estadísticas vulnerables. Sombreados en rojo los índices superiores al índice nacional del ámbito de estudio (ciudades >50mil habitantes y capitales de provincia en cada año).

\* El Catálogo de 2011 se compone de barrios urbanísticos de 2001 (BBVV) y 2006 (BBINM) en los que continuaba existiendo un área estadística que superaba los valores de referencia para los indicadores de 2011, y nuevas áreas estadísticas (AEV y AE-INM) sin relación con los barrios delimitados en 2001 y 2006.

MUNICIPIOS ANALIZADOS	TOTAL CON BBVV										Índice nacional <sup>(1)</sup>	
	1	1									27,3%	
<i>Municipio</i>	POB. TOTAL	Nº BBVV			POB. EN BBVV			% POB. EN BBVV <sup>(1)</sup>				
		BBVV 2001	AEV nuevas	TOTAL	BBVV 2001	AEV nuevas	TOTAL	BBVV 2001	AEV nuevas	TOTAL		
26089 Logroño	152.698	1	1	2	3.990	4.105	8.095	2,6%	2,7%	5,3%		
<b>TOTAL</b>	<b>152.698</b>	<b>1</b>	<b>1</b>	<b>2</b>	<b>3.990</b>	<b>4.105</b>	<b>8.095</b>	<b>2,6%</b>	<b>2,7%</b>	<b>5,3%</b>		

# Catálogo de Barrios Vulnerables 2011

Resumen y datos básicos de Barrios Vulnerables 2011



UNIVERSIDAD  
POLITÉCNICA  
DE MADRID

Comunidad Autónoma **Rioja, La** **BBVV 2011**

	BBVV 2011					
	BBVV 2001		AEV Nuevas		TOTAL	
	Nº	POB.	Nº	POB.	Nº	POB.
<b>Total Barrios Vulnerables</b>	<b>1</b>	<b>3.990</b>	<b>1</b>	<b>4.105</b>	<b>2</b>	<b>8.095</b>
<b>Población total analizada</b>						<b>152.698</b>
<b>% Población en BBVV</b>						<b>5,3%</b>
<b>Formas de crecimiento <sup>(1)</sup></b>						
Casco histórico	1	3.990			1	3.990
Ensanche						
Parcelación periférica						
Ciudad jardín						
Promoción pública 40-60						
Promoción 60-75						
Promoción pública 75-90						
Promoción privada 75-90						
Pueblo anexionado						
Media mixta						
Periferia mixta						
Parcelación marginal						
Disperso						
Promociones 1991-2011						
No asignada*			1	4.105	1	4.105
<b>Tipos de vulnerabilidad <sup>(2)</sup></b>						
EST						
PAR						
VIV	1	3.990	1	4.105	2	8.095
<b>Polivulnerabilidad <sup>(3)</sup></b>						
EST						
PAR						
VIV	1	3.990	1	4.105	2	8.095
EST PAR						
EST VIV						
PAR VIV						
EST PAR VIV						
<b>Niveles de vulnerabilidad <sup>(4)</sup></b>						
VL. Leve	1	3.990	1	4.105	2	8.095
V. Media						
VS. Severa						
VC. Crítica						

BBVV: Barrios Vulnerables. AEV: Áreas Estadísticas Vulnerables. Nº: número de barrios y áreas estadísticas vulnerables detectados. POB.: Población residente en barrios o áreas estadísticas vulnerables.

<sup>(1)</sup> Morfotipología predominante en los tejidos de los barrios delimitados.

\* Para las AEV nuevas en 2011 sólo se asignó forma de crecimiento en las ciudades mayores de 300 mil habitantes

<sup>(2)</sup> Barrios detectados por cada uno de los indicadores básicos de vulnerabilidad. EST: Indicador de Estudios. PAR: Indicador de Paro. VIV: Indicador de Vivienda

<sup>(3)</sup> Dimensiones de vulnerabilidad presentes en los barrios delimitados.

<sup>(4)</sup> Clasificación del nivel de vulnerabilidad.

# Catálogo de Barrios Vulnerables 2011

Resumen y datos básicos de Barrios Vulnerables 2011



UNIVERSIDAD  
POLITÉCNICA  
DE MADRID

Comunidad Autónoma **Rioja, La**

Municipio **26089 Logroño**

**BBVV 2011**

	BBVV 2011					
	BBVV 2001		AEV Nuevas		TOTAL	
	Nº	POB.	Nº	POB.	Nº	POB.
<b>Total Barrios Vulnerables</b>	<b>1</b>	<b>3.990</b>	<b>1</b>	<b>4.105</b>	<b>2</b>	<b>8.095</b>
<b>Población total municipio</b>						<b>152.698</b>
<b>% Población en BBVV</b>						<b>5,3%</b>
<b>Formas de crecimiento <sup>(1)</sup></b>						
Casco histórico	1	3.990			1	3.990
Ensanche						
Parcelación periférica						
Ciudad jardín						
Promoción pública 40-60						
Promoción 60-75						
Promoción pública 75-90						
Promoción privada 75-90						
Pueblo anexionado						
Media mixta						
Periferia mixta						
Parcelación marginal						
Disperso						
Promociones 1991-2011						
No asignada*			1	4.105	1	4.105
<b>Tipos de vulnerabilidad <sup>(2)</sup></b>						
EST						
PAR						
VIV	1	3.990	1	4.105	2	8.095
<b>Polivulnerabilidad <sup>(3)</sup></b>						
EST						
PAR						
VIV	1	3.990	1	4.105	2	8.095
EST PAR						
EST VIV						
PAR VIV						
EST PAR VIV						
<b>Niveles de vulnerabilidad <sup>(4)</sup></b>						
VL. Leve	1	3.990	1	4.105	2	8.095
V. Media						
VS. Severa						
VC. Crítica						

BBVV: Barrios Vulnerables. AEV: Áreas Estadísticas Vulnerables. Nº: número de barrios y áreas estadísticas vulnerables detectados. POB.: Población residente en barrios o áreas estadísticas vulnerables.

<sup>(1)</sup> Morfotipología predominante en los tejidos de los barrios delimitados.

\* Para las AEV nuevas en 2011 sólo se asignó forma de crecimiento en las ciudades mayores de 300 mil habitantes

<sup>(2)</sup> Barrios detectados por cada uno de los indicadores básicos de vulnerabilidad. EST: Indicador de Estudios. PAR: Indicador de Paro. VIV: Indicador de Vivienda

<sup>(3)</sup> Dimensiones de vulnerabilidad presentes en los barrios delimitados.

<sup>(4)</sup> Clasificación del nivel de vulnerabilidad.

**PLANO DE ÁREAS ESTADÍSTICAS VULNERABLES 2011**

**26089** | **Logroño**

Población total del municipio | 152.698

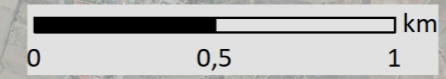
Población vulnerable (AEV) | 8.095

**Áreas Estadísticas Vulnerables**

2608901	2608901
26089001	Casco Antiguo



Áreas Estadísticas Vulnerables



# Catálogo de Barrios Vulnerables 2011

Listado de Barrios y Áreas Estadísticas Vulnerables e indicadores básicos\*



UNIVERSIDAD  
POLITÉCNICA  
DE MADRID

Rioja, La

26089 Logroño

CODBV	DENBV	FORMA DE CRECIMIENTO	POBLACIÓN Y VIVIENDAS			VULNERABILIDAD							
			POBL	VIV TOT	VIV PPAL	INDICADORES			DIMENSIONES				NIVEL
						IENT	IPAR	IVIV	BV EST	BV PAR	BV VIV	BV TIPO	CL
26089001	Casco Antiguo	casco histórico	3.990	3.460	1.925	9,38%	21,34%	23,99%			VIV	VIV	VL
2608901	2608901		4.105	1.970	1.565	4,25%	22,65%	25,89%			VIV	VIV	VL
<b>TOTAL</b>	<b>2 Barrios y AE Vulnerables</b>		<b>8.095</b>	<b>5.430</b>	<b>3.490</b>				<b>2</b>	<b>2</b>	<b>2</b>		

\* El Catálogo de 2011 se compone de barrios urbanísticos de 2001 (BBVV) en los que continuaba existiendo un área estadística que superaba los valores de referencia para los indicadores de 2011, y nuevas áreas estadísticas (AEV) sin relación con los barrios delimitados en 2001.

**CODBV:** Código de Barrio Vulnerable (BV): 8 dígitos: 5 código municipio + 3 código de barrio. Código de Área Estadística Vulnerable (AEV): 7 dígitos: 5 código de municipio + 2 código de área.

**DENBV:** Denominación de Barrio Vulnerable 2001 que continúa siendo vulnerable en 2011. Las AEV nuevas no tienen denominación, sólo código.

**FORMA DE CRECIMIENTO:** Morfotopología del tejido predominante en el barrio. Para las AEV nuevas en 2011 sólo se asignó forma de crecimiento en las ciudades mayores de 300 mil habitantes.

**POBL:** Población total según Censo 2011. Sombreados en amarillo valores <3.500 hab. y en rojo >15.000 hab.

**VIV TOT:** Viviendas totales según Censo 2011.

**VIV PPAL:** Viviendas principales según Censo 2011.

**INDICADORES:** Sombreados en amarillo los valores superiores a la media nacional y en rojo los superiores al valor de referencia.

**IENT:** Indicador de Estudios. Porcentaje de población analfabeta o sin estudios respecto a la población mayor de 16 años. Media nacional: 10,92%. Valor de referencia: 16,38%.

**IPAR:** Indicador de Paro. Porcentaje de población (16 años o más) en situación de paro respecto a la población activa (16 años o más). Media nacional: 29,64%. Valor de referencia: 42,33%.

**IVIV:** Indicador de Vivienda. Porcentaje de vivienda familiares situadas en edificios cuyo estado de conservación es malo, ruinoso o deficiente. Media nacional: 6,99%. Valor de referencia: 17,50%.

**BV EST:** Barrio o Área Estadística Vulnerable por Indicador de Estudios.

**BV PAR:** Barrio o Área Estadística Vulnerable por Indicador de Paro.

**BV VIV:** Barrio o Área Estadística Vulnerable por Indicador de Vivienda.

**BV TIPO:** Tipo de vulnerabilidad. Dimensiones de vulnerabilidad detectadas en el barrio (EST y/o PAR y/o VIV).

**CL:** Clasificación del nivel de vulnerabilidad. VC: crítica, VS: severa, V: media, VL: leve.

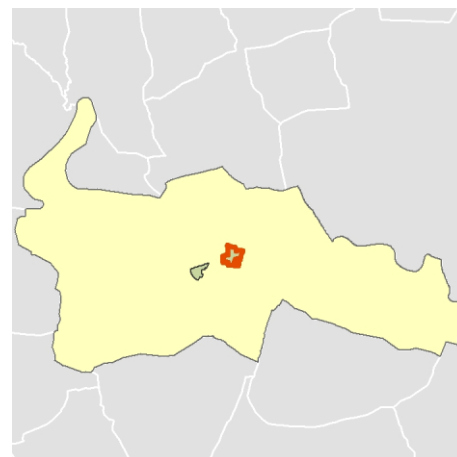
## Ficha AEV (Área Estadística Vulnerable): 26089001



Localización en detalle del AEV

### Datos básicos

Población del AEV	3.990
Viviendas	3.460
Densidad población (pob/Km <sup>2</sup> )	12.349,23
Densidad vivienda (Viv/Ha)	107,09
Superficie (Ha)	32,31
Nº de secciones censales del AEV	4



Localización del AEV dentro del término municipal

### Indicadores básicos de vulnerabilidad (IBVU)

	Valor del AEV	Valor de referencia de vulnerabilidad <sup>(1)</sup>
<b>IBVU Estudios</b> <sup>(2)</sup>	<b>9,38 %</b>	16,38 %
<b>IBVU Viviendas</b> <sup>(3)</sup>	<b>23,99 %</b>	17,50 %
<b>IBVU Paro</b> <sup>(4)</sup>	<b>21,34 %</b>	42,33 %

(1) Valor que se ha tomado como referencia de vulnerabilidad para cada IBVU.

(2) IBVU Estudios: Porcentaje de población analfabeta y sin estudios de 16 años o más, sobre el total de población de 16 años o más.

(3) IBVU Vivienda: Porcentaje de viviendas familiares en edificios en estado ruinoso, malo o deficiente, sobre el total de viviendas familiares.

(4) IBVU Paro: Porcentaje de la población de 16 años o más en situación de paro, respecto al total de población activa de 16 años o más.



DATOS SOCIODEMOGRÁFICOS. Sección censal: 2608901001 AEV: 26089001

Población (2011)	Sección censal		AEV	
	Valores absolutos	%	Valores absolutos	%
Población total	685		3.990	
Población menor de 15 años	0	0,00	285	7,14
Población de 16 a 29 años	90	13,14	485	12,16
Población de 16 años y más	565	82,48	3.465	86,84
Población de 75 años y más	0	0,00	255	6,39
Población extranjera	30	4,38	650	16,29
Población extranjera menor de 15 años	s.d.	s.d.	s.d.	s.d.
<b>Hogares (2011)</b>				
Hogares	360		1.925	
Hogares unipersonales de mayores de 65 años	50	13,89	320	16,62
Hogares con un adulto y uno o más menores	15	4,17	45	2,34
<b>Nivel educativo y situación laboral (2011)</b>				
Población sin estudios	45	7,89	325	9,38
Población activa de 16 años o más	465	67,88	2.320	58,15
Población parada 16 años o más	75	16,13	495	21,34
Población activa de 16 a 29 años	70	77,78	s.d.	s.d.
Población parada de 16 a 29 años	s.d.	s.d.	s.d.	s.d.
Población ocupada	390	56,93	1.825	45,74
Población ocupada con carácter eventual	0	0,00	35	1,92
Población ocupada no cualificada	35	8,97	250	13,70
<b>Edificación y vivienda (2011)</b>				
Viviendas familiares	670		3.460	
Viviendas principales	360	53,73	1.925	55,64
Viviendas secundarias	110	16,42	245	7,08
Viviendas vacías	205	30,60	1.300	37,57
Viviendas unifamiliares (5)	0	0,00	65	1,88
Viviendas en edificios de vivienda plurifamiliar (6)	670	100,00	3.310	95,66
Viviendas con superficie menor de 30m <sup>2</sup>	0	0,00	0	0,00
Viviendas sin cuarto de aseo con inodoro	0	0,00	30	0,87
Viviendas sin baño o ducha	0	0,00	20	0,58
Viviendas en edificios en estado ruinoso, malo o deficiente	130	19,40	830	23,99
Viviendas en edificios anteriores a 1940	s.d.	s.d.	s.d.	s.d.
Viviendas en edificios de 4 o más plantas	230	34,33	2.075	59,97
Viv. ppls. en edificios de 4 plantas o más sin ascensor	s.d.	s.d.	s.d.	s.d.
Viviendas principales con calefacción individual	325	90,28	1.435	74,55
Viviendas principales con calefacción colectiva	s.d.	s.d.	s.d.	s.d.
Viviendas principales sin calefacción	s.d.	s.d.	s.d.	s.d.
Superficie media útil por habitante (m <sup>2</sup> )	63,58		66,12	

DATOS SOCIODEMOGRÁFICOS. Sección censal: 2608901002 AEV: 26089001

Población (2011)	Sección censal		AEV	
	Valores absolutos	%	Valores absolutos	%
Población total	1.035		3.990	
Población menor de 15 años	70	6,76	285	7,14
Población de 16 a 29 años	110	10,63	485	12,16
Población de 16 años y más	965	93,24	3.465	86,84
Población de 75 años y más	170	16,43	255	6,39
Población extranjera	165	15,94	650	16,29
Población extranjera menor de 15 años	s.d.	s.d.	s.d.	s.d.
<b>Hogares (2011)</b>				
Hogares	495		1.925	
Hogares unipersonales de mayores de 65 años	125	25,25	320	16,62
Hogares con un adulto y uno o más menores	0	0,00	45	2,34
<b>Nivel educativo y situación laboral (2011)</b>				
Población sin estudios	80	8,29	325	9,38
Población activa de 16 años o más	575	55,56	2.320	58,15
Población parada 16 años o más	150	26,09	495	21,34
Población activa de 16 a 29 años	95	86,36	s.d.	s.d.
Población parada de 16 a 29 años	s.d.	s.d.	s.d.	s.d.
Población ocupada	425	41,06	1.825	45,74
Población ocupada con carácter eventual	5	1,18	35	1,92
Población ocupada no cualificada	85	20,00	250	13,70
<b>Edificación y vivienda (2011)</b>				
Viviendas familiares	810		3.460	
Viviendas principales	495	61,11	1.925	55,64
Viviendas secundarias	35	4,32	245	7,08
Viviendas vacías	280	34,57	1.300	37,57
Viviendas unifamiliares (5)	65	8,02	65	1,88
Viviendas en edificios de vivienda plurifamiliar (6)	745	91,98	3.310	95,66
Viviendas con superficie menor de 30m <sup>2</sup>	0	0,00	0	0,00
Viviendas sin cuarto de aseo con inodoro	10	2,02	30	0,87
Viviendas sin baño o ducha	0	0,00	20	0,58
Viviendas en edificios en estado ruinoso, malo o deficiente	275	33,95	830	23,99
Viviendas en edificios anteriores a 1940	130	26,26	s.d.	s.d.
Viviendas en edificios de 4 o más plantas	455	56,17	2.075	59,97
Viv. pples. en edificios de 4 plantas o más sin ascensor	250	50,51	s.d.	s.d.
Viviendas principales con calefacción individual	305	61,62	1.435	74,55
Viviendas principales con calefacción colectiva	s.d.	s.d.	s.d.	s.d.
Viviendas principales sin calefacción	s.d.	s.d.	s.d.	s.d.
Superficie media útil por habitante (m <sup>2</sup> )	58,70		66,12	

DATOS SOCIODEMOGRÁFICOS. Sección censal: 2608901004 AEV: 26089001

Población (2011)	Sección censal		AEV	
	Valores absolutos	%	Valores absolutos	%
Población total	1.220		3.990	
Población menor de 15 años	215	17,62	285	7,14
Población de 16 a 29 años	140	11,48	485	12,16
Población de 16 años y más	1.010	82,79	3.465	86,84
Población de 75 años y más	85	6,97	255	6,39
Población extranjera	85	6,97	650	16,29
Población extranjera menor de 15 años	15	6,98	s.d.	s.d.
<b>Hogares (2011)</b>				
Hogares	560		1.925	
Hogares unipersonales de mayores de 65 años	75	13,39	320	16,62
Hogares con un adulto y uno o más menores	30	5,36	45	2,34
<b>Nivel educativo y situación laboral (2011)</b>				
Población sin estudios	15	1,49	325	9,38
Población activa de 16 años o más	655	53,69	2.320	58,15
Población parada 16 años o más	135	20,61	495	21,34
Población activa de 16 a 29 años	s.d.	s.d.	s.d.	s.d.
Población parada de 16 a 29 años	s.d.	s.d.	s.d.	s.d.
Población ocupada	520	42,62	1.825	45,74
Población ocupada con carácter eventual	0	0,00	35	1,92
Población ocupada no cualificada	35	6,73	250	13,70
<b>Edificación y vivienda (2011)</b>				
Viviendas familiares	1.060		3.460	
Viviendas principales	560	52,83	1.925	55,64
Viviendas secundarias	50	4,72	245	7,08
Viviendas vacías	455	42,92	1.300	37,57
Viviendas unifamiliares (5)	0	0,00	65	1,88
Viviendas en edificios de vivienda plurifamiliar (6)	1.020	96,23	3.310	95,66
Viviendas con superficie menor de 30m <sup>2</sup>	0	0,00	0	0,00
Viviendas sin cuarto de aseo con inodoro	0	0,00	30	0,87
Viviendas sin baño o ducha	0	0,00	20	0,58
Viviendas en edificios en estado ruinoso, malo o deficiente	140	13,21	830	23,99
Viviendas en edificios anteriores a 1940	165	29,46	s.d.	s.d.
Viviendas en edificios de 4 o más plantas	965	91,04	2.075	59,97
Viv. ppls. en edificios de 4 plantas o más sin ascensor	350	62,50	s.d.	s.d.
Viviendas principales con calefacción individual	360	64,29	1.435	74,55
Viviendas principales con calefacción colectiva	s.d.	s.d.	s.d.	s.d.
Viviendas principales sin calefacción	s.d.	s.d.	s.d.	s.d.
Superficie media útil por habitante (m <sup>2</sup> )	82,54		66,12	

DATOS SOCIODEMOGRÁFICOS. Sección censal: 2608906001 AEV: 26089001

	Sección censal		AEV	
	Valores absolutos	%	Valores absolutos	%
<b>Población (2011)</b>				
Población total	1.050		3.990	
Población menor de 15 años	0	0,00	285	7,14
Población de 16 a 29 años	145	13,81	485	12,16
Población de 16 años y más	925	88,10	3.465	86,84
Población de 75 años y más	0	0,00	255	6,39
Población extranjera	370	35,24	650	16,29
Población extranjera menor de 15 años	s.d.	s.d.	s.d.	s.d.
<b>Hogares (2011)</b>				
Hogares	510		1.925	
Hogares unipersonales de mayores de 65 años	70	13,73	320	16,62
Hogares con un adulto y uno o más menores	0	0,00	45	2,34
<b>Nivel educativo y situación laboral (2011)</b>				
Población sin estudios	185	20,00	325	9,38
Población activa de 16 años o más	625	59,52	2.320	58,15
Población parada 16 años o más	135	21,60	495	21,34
Población activa de 16 a 29 años	145	100,00	s.d.	s.d.
Población parada de 16 a 29 años	s.d.	s.d.	s.d.	s.d.
Población ocupada	490	46,67	1.825	45,74
Población ocupada con carácter eventual	30	6,12	35	1,92
Población ocupada no cualificada	95	19,39	250	13,70
<b>Edificación y vivienda (2011)</b>				
Viviendas familiares	920		3.460	
Viviendas principales	510	55,43	1.925	55,64
Viviendas secundarias	50	5,43	245	7,08
Viviendas vacías	360	39,13	1.300	37,57
Viviendas unifamiliares (5)	0	0,00	65	1,88
Viviendas en edificios de vivienda plurifamiliar (6)	875	95,11	3.310	95,66
Viviendas con superficie menor de 30m <sup>2</sup>	0	0,00	0	0,00
Viviendas sin cuarto de aseo con inodoro	20	3,92	30	0,87
Viviendas sin baño o ducha	20	3,92	20	0,58
Viviendas en edificios en estado ruinoso, malo o deficiente	285	30,98	830	23,99
Viviendas en edificios anteriores a 1940	125	24,51	s.d.	s.d.
Viviendas en edificios de 4 o más plantas	425	46,20	2.075	59,97
Viv. ppls. en edificios de 4 plantas o más sin ascensor	s.d.	s.d.	s.d.	s.d.
Viviendas principales con calefacción individual	445	87,25	1.435	74,55
Viviendas principales con calefacción colectiva	s.d.	s.d.	s.d.	s.d.
Viviendas principales sin calefacción	s.d.	s.d.	s.d.	s.d.
Superficie media útil por habitante (m <sup>2</sup> )	61,33		66,12	

INDICADORES DE VULNERABILIDAD AEV: 26089001

	AEV	Municipio	Comunidad Autónoma	España
<b>Vulnerabilidad sociodemográfica</b>				
% de población de 75 años y más años	6,39	8,91	10,12	8,71
% de hogares unipersonales de mayores de 65 años	16,62	10,00	10,14	9,45
% de hogares con un adulto y uno o más menores	2,34	5,64	4,63	4,83
% de población extranjera (7)	16,29	14,04	13,79	11,26
% de población extranjera menor de 15 años (8)	s.d.	16,90	16,90	12,30
<b>Vulnerabilidad socioeconómica</b>				
% de población en paro (IBVU)	21,34	24,36	24,32	29,64
% de población juvenil en paro (9)	s.d.	41,79	41,37	44,81
% de ocupados eventuales	1,92	0,47	16,36	19,35
% de ocupados no cualificados	13,70	9,66	10,88	11,03
% de población sin estudios (IBVU)	9,38	4,92	7,14	10,92
<b>Vulnerabilidad residencial</b>				
% de viviendas con una superficie menor de 30 m <sup>2</sup>	0,00	0,32	0,08	0,28
Superficie media útil por habitante (m <sup>2</sup> )	66,12	61,89	30,08	51,82
% de viviendas sin cuarto de aseo con inodoro	0,87	0,48	0,25	0,41
% de viviendas sin baño o ducha	0,58	0,27	0,25	0,37
% de viviendas en estado ruinoso, malo o deficiente (IBVU)	23,99	11,50	8,27	6,99
% de viviendas en edificios anteriores a 1940	s.d.	5,61	25,02	13,20
% de viv. ppales. en edificios de 4 o más plantas sin ascensor	s.d.	4,56	23,72	25,50
% de viviendas principales sin calefacción	s.d.	18,29	4,82	43,14

## Definiciones y Síntesis Metodológica

ESTE CATÁLOGO REFERIDO A 2011 SÓLO IDENTIFICA ÁREAS ESTADÍSTICAS VULNERABLES (AEV), NO BARRIOS VULNERABLES

### ÁREA ESTADÍSTICA VULNERABLE (AEV):

Agrupación de secciones censales colindantes y de cierta homogeneidad urbanística, de entre 3.500 y 15.000 habitantes en las que, al menos, uno de los tres Indicadores Básicos de Vulnerabilidad Urbana (IBVU Estudios, IBVU Vivienda o IBVU Paro) del conjunto supera el valor establecido como referencia de vulnerabilidad.

- IBVU Estudios: Porcentaje de población analfabeta y sin estudios de 16 años o más, sobre el total de población de 16 años o más. Valor de referencia de vulnerabilidad (2011): 16,38%.

- IBVU Vivienda: Porcentaje de viviendas familiares (principales, secundarias, vacías) en edificios en estado ruinoso, malo o deficiente, sobre el total de viviendas familiares (principales, secundarias, vacías). Valor de referencia de vulnerabilidad (2011): 17,50 %.

- IBVU Paro: Porcentaje de la población de 16 años o más en situación de paro, respecto al total de población activa de 16 años o más. Valor de referencia de vulnerabilidad (2011): 42,33 %.

Las Áreas Estadísticas Vulnerables (AEV) son el resultado de un análisis detallado de los tres Indicadores Básicos de Vulnerabilidad Urbana (IBVU) sobre las secciones censales, realizado en gabinete, teniendo en cuenta el soporte urbano real, y por tanto definiendo continuidades, delimitando barreras y realizando, dentro de lo que permite la fotografía aérea, un primer análisis de la homogeneidad morfológica de los espacios.

### BARRIO VULNERABLE (BV) (Sólo 2001):

Se entiende por Barrio Vulnerable (BV) un conjunto urbano de cierta homogeneidad y continuidad urbanística, delimitado partiendo siempre de un Área Estadística Vulnerable (AEV), pero perfilando esta delimitación estadística en base a los 3 IBVU mencionados desde el punto de vista urbanístico, buscando por tanto una mayor correspondencia con los tejidos morfológicos de las ciudades. La delimitación de Barrios Vulnerables se realizó sólo en el Catálogo de 2001, partiendo de las Áreas Estadísticas Vulnerables previamente identificadas en 2001, perfilando su delimitación con trabajo de campo y la información aportada por los técnicos municipales contactados en cada Ayuntamiento, quedando definida la delimitación de cada BV en función de estos datos. El Catálogo de 2001 incluía, para cada uno de estos BV una "Descripción Urbanística", que trataba de reflejar su realidad actual tanto urbana como social.

El presente Catálogo de 2011 sólo contempla la delimitación de AEV de 2011, sin que se haya realizado la delimitación de BV ni las correspondientes fichas de "Descripción Urbanística" de 2011. No obstante, y para comparar la evolución de los BV identificados en 2001, en la ficha de cada AEV de 2011 se recoge la delimitación de BV de 2001, si hubiera coincidencia aproximada.

### SÍNTESIS METODOLÓGICA (2011):

El cuerpo de estudio del Catálogo de Barrios Vulnerables de 2011 sigue el criterio establecido en los Catálogos anteriores: centrándose en los municipios mayores de 50.000 habitantes y capitales de provincia. De este modo, el ámbito de análisis del Catálogo de 2011 cuenta con un total de 147 ciudades, 8 más que en el Catálogo de 2001 y 30 más que en el Catálogo de 1991.

Los trabajos del Catálogo de 2011, siguen la misma metodología que los de 1991, 2001, y 2006, con la única particularidad de que sólo identifican las Áreas Estadísticas Vulnerables, sin realizar el análisis urbanístico detallado que permitía identificar a partir de ellas los Barrios Vulnerables.

Para su desarrollo se ha partido del análisis de la evolución de los Barrios Vulnerables identificados en 2001, viendo primero si seguían o no siendo vulnerables en el año 2011. Posteriormente, se han identificado las nuevas Áreas Estadísticas Vulnerables no coincidentes con Barrios Vulnerables identificados en el Catálogo de 2001, incluyendo también las ciudades que no contaban con Barrios Vulnerables en 2001.

Una vez identificadas las secciones censales que, en cada una de las fechas de estudio, superan los umbrales de referencia (para uno o varios de los 3 Indicadores Básicos de Vulnerabilidad Urbana IBVU), se procede a agrupar estas secciones en Áreas Estadísticas Vulnerables (AEV).

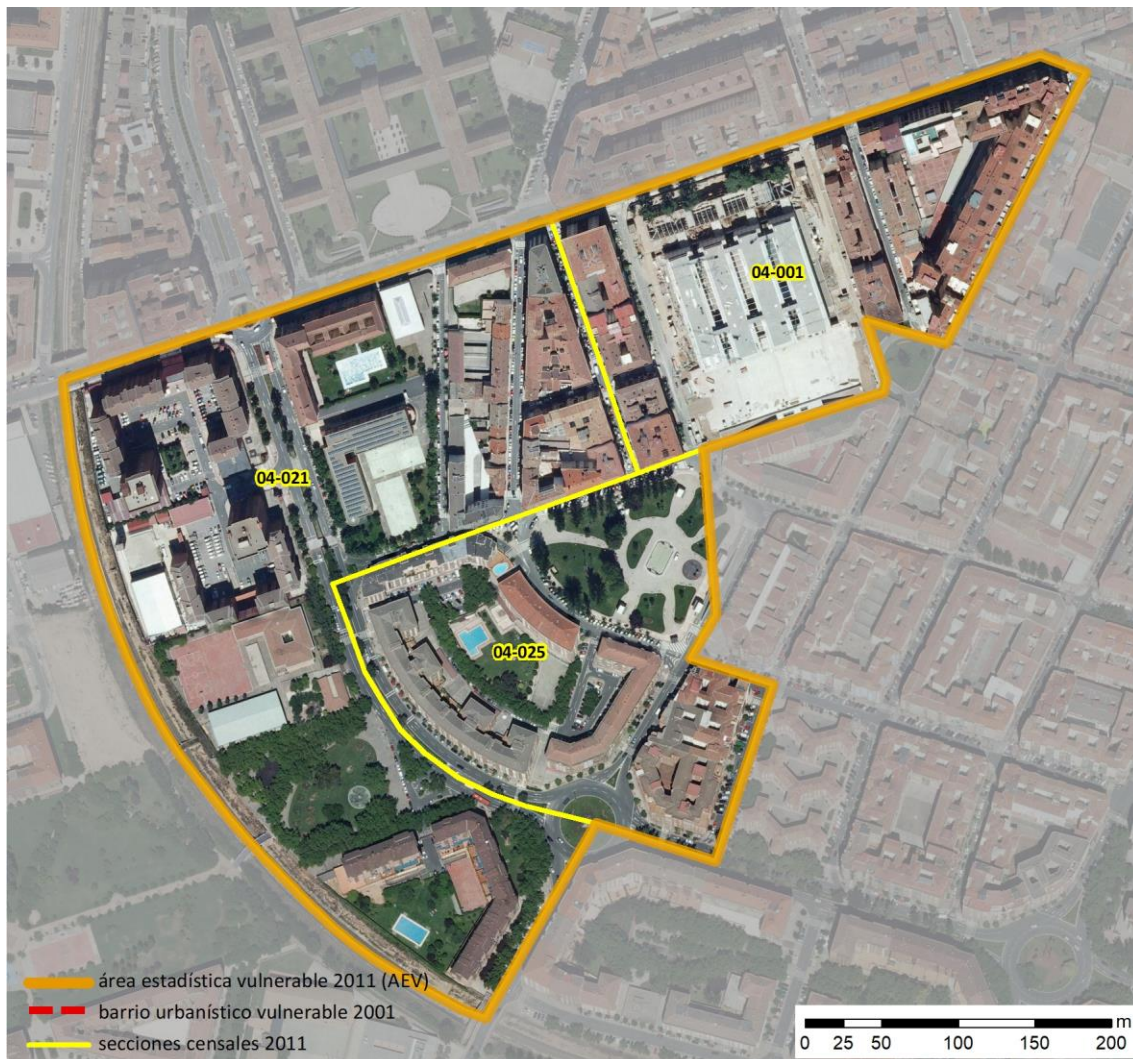
La metodología detallada completa puede consultarse en:

[http://www.fomento.gob.es/MFOM.BarriosVulnerables/static/adjunto/Sintesis\\_metodologica\\_general\\_catalogo\\_bbv.pdf](http://www.fomento.gob.es/MFOM.BarriosVulnerables/static/adjunto/Sintesis_metodologica_general_catalogo_bbv.pdf)

### NOTAS:

- (5) Viviendas Unifamiliares: Número de viviendas en edificios con uso predominantemente residencial que sólo tienen una vivienda.
- (6) Viviendas en edificios de Vivienda Plurifamiliar: Número de viviendas en edificios con uso predominantemente residencial que tienen más un inmueble. (El Censo de 2011 define Inmueble como: Unidad operativa usada en el cuaderno de recorrido del agente censal, que corresponde, según su uso, a una vivienda o un local. Cada inmueble se corresponde con una combinación diferente de los valores de planta y puerta).
- (7) Porcentaje de Población Extranjera: Porcentaje de personas de nacionalidad extranjera, respecto al total de población. (%)
- (8) Porcentaje de Población Extranjera menor de 15 años: Porcentaje de menores de 15 años de edad con nacionalidad extranjera, respecto al total de población menor de 15 años. (%)
- (9) Porcentaje de Población juvenil en paro: Porcentaje de la población de 16 a 29 años en situación de paro respecto al total de población activa de 16 a 29 años. (%)

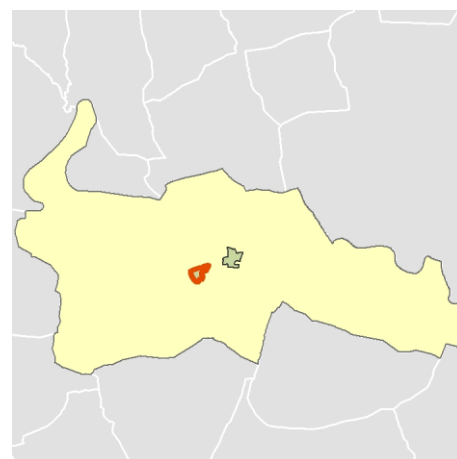
## Ficha AEV (Área Estadística Vulnerable): 2608901



Localización en detalle del AEV

### Datos básicos

Población del AEV	4.105
Viviendas	1.970
Densidad población (pob/Km <sup>2</sup> )	20.791,93
Densidad vivienda (Viv/Ha)	99,78
Superficie (Ha)	19,74
Nº de secciones censales del AEV	3



Localización del AEV dentro del término municipal

### Indicadores básicos de vulnerabilidad (IBVU)

	Valor del AEV	Valor de referencia de vulnerabilidad <sup>(1)</sup>
<b>IBVU Estudios</b> <sup>(2)</sup>	<b>4,25 %</b>	16,38 %
<b>IBVU Viviendas</b> <sup>(3)</sup>	<b>25,89 %</b>	17,50 %
<b>IBVU Paro</b> <sup>(4)</sup>	<b>22,65 %</b>	42,33 %

(1) Valor que se ha tomado como referencia de vulnerabilidad para cada IBVU.

(2) IBVU Estudios: Porcentaje de población analfabeta y sin estudios de 16 años o más, sobre el total de población de 16 años o más.

(3) IBVU Vivienda: Porcentaje de viviendas familiares en edificios en estado ruinoso, malo o deficiente, sobre el total de viviendas familiares.

(4) IBVU Paro: Porcentaje de la población de 16 años o más en situación de paro, respecto al total de población activa de 16 años o más.

DATOS SOCIODEMOGRÁFICOS. Sección censal: 2608904001 AEV: 2608901

Población (2011)	Sección censal		AEV	
	Valores absolutos	%	Valores absolutos	%
Población total	1.320		4.105	
Población menor de 15 años	150	11,36	695	16,93
Población de 16 a 29 años	210	15,91	665	16,20
Población de 16 años y más	1.170	88,64	3.415	83,19
Población de 75 años y más	180	13,64	250	6,09
Población extranjera	70	5,30	260	6,33
Población extranjera menor de 15 años	s.d.	s.d.	s.d.	s.d.
<b>Hogares (2011)</b>				
Hogares	565		1.565	
Hogares unipersonales de mayores de 65 años	105	18,58	165	10,54
Hogares con un adulto y uno o más menores	25	4,42	95	6,07
<b>Nivel educativo y situación laboral (2011)</b>				
Población sin estudios	100	8,55	145	4,25
Población activa de 16 años o más	700	53,03	2.230	54,32
Población parada 16 años o más	110	15,71	505	22,65
Población activa de 16 a 29 años	110	52,38	365	54,89
Población parada de 16 a 29 años	40	36,36	s.d.	s.d.
Población ocupada	590	44,70	1.725	42,02
Población ocupada con carácter eventual	0	0,00	0	0,00
Población ocupada no cualificada	40	6,78	70	4,06
<b>Edificación y vivienda (2011)</b>				
Viviendas familiares	740		1.970	
Viviendas principales	565	76,35	1.565	79,44
Viviendas secundarias	50	6,76	125	6,35
Viviendas vacías	130	17,57	285	14,47
Viviendas unifamiliares (5)	0	0,00	15	0,76
Viviendas en edificios de vivienda plurifamiliar (6)	740	100,00	1.955	99,24
Viviendas con superficie menor de 30m <sup>2</sup>	0	0,00	0	0,00
Viviendas sin cuarto de aseo con inodoro	0	0,00	0	0,00
Viviendas sin baño o ducha	15	2,65	30	1,52
Viviendas en edificios en estado ruinoso, malo o deficiente	45	6,08	510	25,89
Viviendas en edificios anteriores a 1940	s.d.	s.d.	s.d.	s.d.
Viviendas en edificios de 4 o más plantas	565	76,35	1.550	78,68
Viv. ppls. en edificios de 4 plantas o más sin ascensor	170	30,09	s.d.	s.d.
Viviendas principales con calefacción individual	305	53,98	s.d.	s.d.
Viviendas principales con calefacción colectiva	230	40,71	800	51,12
Viviendas principales sin calefacción	s.d.	s.d.	s.d.	s.d.
Superficie media útil por habitante (m <sup>2</sup> )	47,65		43,19	



DATOS SOCIODEMOGRÁFICOS. Sección censal: 2608904021 AEV: 2608901

Población (2011)	Sección censal		AEV	
	Valores absolutos	%	Valores absolutos	%
Población total	1.390		4.105	
Población menor de 15 años	260	18,71	695	16,93
Población de 16 a 29 años	215	15,47	665	16,20
Población de 16 años y más	1.135	81,65	3.415	83,19
Población de 75 años y más	0	0,00	250	6,09
Población extranjera	105	7,55	260	6,33
Población extranjera menor de 15 años	20	7,69	s.d.	s.d.
<b>Hogares (2011)</b>				
Hogares	540		1.565	
Hogares unipersonales de mayores de 65 años	15	2,78	165	10,54
Hogares con un adulto y uno o más menores	40	7,41	95	6,07
<b>Nivel educativo y situación laboral (2011)</b>				
Población sin estudios	0	0,00	145	4,25
Población activa de 16 años o más	885	63,67	2.230	54,32
Población parada 16 años o más	250	28,25	505	22,65
Población activa de 16 a 29 años	120	55,81	365	54,89
Población parada de 16 a 29 años	s.d.	s.d.	s.d.	s.d.
Población ocupada	635	45,68	1.725	42,02
Población ocupada con carácter eventual	0	0,00	0	0,00
Población ocupada no cualificada	15	2,36	70	4,06
<b>Edificación y vivienda (2011)</b>				
Viviendas familiares	715		1.970	
Viviendas principales	540	75,52	1.565	79,44
Viviendas secundarias	75	10,49	125	6,35
Viviendas vacías	100	13,99	285	14,47
Viviendas unifamiliares (5)	15	2,10	15	0,76
Viviendas en edificios de vivienda plurifamiliar (6)	700	97,90	1.955	99,24
Viviendas con superficie menor de 30m <sup>2</sup>	0	0,00	0	0,00
Viviendas sin cuarto de aseo con inodoro	0	0,00	0	0,00
Viviendas sin baño o ducha	15	2,78	30	1,52
Viviendas en edificios en estado ruinoso, malo o deficiente	345	48,25	510	25,89
Viviendas en edificios anteriores a 1940	305	56,48	s.d.	s.d.
Viviendas en edificios de 4 o más plantas	470	65,73	1.550	78,68
Viv. ppls. en edificios de 4 plantas o más sin ascensor	s.d.	s.d.	s.d.	s.d.
Viviendas principales con calefacción individual	s.d.	s.d.	s.d.	s.d.
Viviendas principales con calefacción colectiva	370	68,52	800	51,12
Viviendas principales sin calefacción	s.d.	s.d.	s.d.	s.d.
Superficie media útil por habitante (m <sup>2</sup> )	46,29		43,19	

DATOS SOCIODEMOGRÁFICOS. Sección censal: 2608904025 AEV: 2608901

Población (2011)	Sección censal		AEV	
	Valores absolutos	%	Valores absolutos	%
Población total	1.395		4.105	
Población menor de 15 años	285	20,43	695	16,93
Población de 16 a 29 años	240	17,20	665	16,20
Población de 16 años y más	1.110	79,57	3.415	83,19
Población de 75 años y más	70	5,02	250	6,09
Población extranjera	85	6,09	260	6,33
Población extranjera menor de 15 años	30	10,53	s.d.	s.d.
<b>Hogares (2011)</b>				
Hogares	460		1.565	
Hogares unipersonales de mayores de 65 años	45	9,78	165	10,54
Hogares con un adulto y uno o más menores	30	6,52	95	6,07
<b>Nivel educativo y situación laboral (2011)</b>				
Población sin estudios	45	4,05	145	4,25
Población activa de 16 años o más	645	46,24	2.230	54,32
Población parada 16 años o más	145	22,48	505	22,65
Población activa de 16 a 29 años	135	56,25	365	54,89
Población parada de 16 a 29 años	60	44,44	s.d.	s.d.
Población ocupada	500	35,84	1.725	42,02
Población ocupada con carácter eventual	0	0,00	0	0,00
Población ocupada no cualificada	15	3,00	70	4,06
<b>Edificación y vivienda (2011)</b>				
Viviendas familiares	515		1.970	
Viviendas principales	460	89,32	1.565	79,44
Viviendas secundarias	0	0,00	125	6,35
Viviendas vacías	55	10,68	285	14,47
Viviendas unifamiliares (5)	0	0,00	15	0,76
Viviendas en edificios de vivienda plurifamiliar (6)	515	100,00	1.955	99,24
Viviendas con superficie menor de 30m <sup>2</sup>	0	0,00	0	0,00
Viviendas sin cuarto de aseo con inodoro	0	0,00	0	0,00
Viviendas sin baño o ducha	0	0,00	30	1,52
Viviendas en edificios en estado ruinoso, malo o deficiente	120	23,30	510	25,89
Viviendas en edificios anteriores a 1940	0	0,00	s.d.	s.d.
Viviendas en edificios de 4 o más plantas	515	100,00	1.550	78,68
Viv. ppls. en edificios de 4 plantas o más sin ascensor	0	0,00	s.d.	s.d.
Viviendas principales con calefacción individual	250	54,35	s.d.	s.d.
Viviendas principales con calefacción colectiva	200	43,48	800	51,12
Viviendas principales sin calefacción	s.d.	s.d.	s.d.	s.d.
Superficie media útil por habitante (m <sup>2</sup> )	35,07		43,19	

INDICADORES DE VULNERABILIDAD AEV: 2608901

	AEV	Municipio	Comunidad Autónoma	España
<b>Vulnerabilidad sociodemográfica</b>				
% de población de 75 años y más años	6,09	8,91	10,12	8,71
% de hogares unipersonales de mayores de 65 años	10,54	10,00	10,14	9,45
% de hogares con un adulto y uno o más menores	6,07	5,64	4,63	4,83
% de población extranjera (7)	6,33	14,04	13,79	11,26
% de población extranjera menor de 15 años (8)	s.d.	16,90	16,90	12,30
<b>Vulnerabilidad socioeconómica</b>				
% de población en paro (IBVU)	22,65	24,36	24,32	29,64
% de población juvenil en paro (9)	s.d.	41,79	41,37	44,81
% de ocupados eventuales	0,00	0,47	16,36	19,35
% de ocupados no cualificados	4,06	9,66	10,88	11,03
% de población sin estudios (IBVU)	4,25	4,92	7,14	10,92
<b>Vulnerabilidad residencial</b>				
% de viviendas con una superficie menor de 30 m <sup>2</sup>	0,00	0,32	0,08	0,28
Superficie media útil por habitante (m <sup>2</sup> )	43,19	61,89	30,08	51,82
% de viviendas sin cuarto de aseo con inodoro	0,00	0,48	0,25	0,41
% de viviendas sin baño o ducha	1,52	0,27	0,25	0,37
% de viviendas en estado ruinoso, malo o deficiente (IBVU)	25,89	11,50	8,27	6,99
% de viviendas en edificios anteriores a 1940	s.d.	5,61	25,02	13,20
% de viv. ppales. en edificios de 4 o más plantas sin ascensor	s.d.	4,56	23,72	25,50
% de viviendas principales sin calefacción	s.d.	18,29	4,82	43,14

## Definiciones y Síntesis Metodológica

ESTE CATÁLOGO REFERIDO A 2011 SÓLO IDENTIFICA ÁREAS ESTADÍSTICAS VULNERABLES (AEV), NO BARRIOS VULNERABLES

### ÁREA ESTADÍSTICA VULNERABLE (AEV):

Agrupación de secciones censales colindantes y de cierta homogeneidad urbanística, de entre 3.500 y 15.000 habitantes en las que, al menos, uno de los tres Indicadores Básicos de Vulnerabilidad Urbana (IBVU Estudios, IBVU Vivienda o IBVU Paro) del conjunto supera el valor establecido como referencia de vulnerabilidad.

- IBVU Estudios: Porcentaje de población analfabeta y sin estudios de 16 años o más, sobre el total de población de 16 años o más. Valor de referencia de vulnerabilidad (2011): 16,38%.

- IBVU Vivienda: Porcentaje de viviendas familiares (principales, secundarias, vacías) en edificios en estado ruinoso, malo o deficiente, sobre el total de viviendas familiares (principales, secundarias, vacías). Valor de referencia de vulnerabilidad (2011): 17,50 %.

- IBVU Paro: Porcentaje de la población de 16 años o más en situación de paro, respecto al total de población activa de 16 años o más. Valor de referencia de vulnerabilidad (2011): 42,33 %.

Las Áreas Estadísticas Vulnerables (AEV) son el resultado de un análisis detallado de los tres Indicadores Básicos de Vulnerabilidad Urbana (IBVU) sobre las secciones censales, realizado en gabinete, teniendo en cuenta el soporte urbano real, y por tanto definiendo continuidades, delimitando barreras y realizando, dentro de lo que permite la fotografía aérea, un primer análisis de la homogeneidad morfológica de los espacios.

### BARRIO VULNERABLE (BV) (Sólo 2001):

Se entiende por Barrio Vulnerable (BV) un conjunto urbano de cierta homogeneidad y continuidad urbanística, delimitado partiendo siempre de un Área Estadística Vulnerable (AEV), pero perfilando esta delimitación estadística en base a los 3 IBVU mencionados desde el punto de vista urbanístico, buscando por tanto una mayor correspondencia con los tejidos morfológicos de las ciudades. La delimitación de Barrios Vulnerables se realizó sólo en el Catálogo de 2001, partiendo de las Áreas Estadísticas Vulnerables previamente identificadas en 2001, perfilando su delimitación con trabajo de campo y la información aportada por los técnicos municipales contactados en cada Ayuntamiento, quedando definida la delimitación de cada BV en función de estos datos. El Catálogo de 2001 incluía, para cada uno de estos BV una "Descripción Urbanística", que trataba de reflejar su realidad actual tanto urbana como social.

El presente Catálogo de 2011 sólo contempla la delimitación de AEV de 2011, sin que se haya realizado la delimitación de BV ni las correspondientes fichas de "Descripción Urbanística" de 2011. No obstante, y para comparar la evolución de los BV identificados en 2001, en la ficha de cada AEV de 2011 se recoge la delimitación de BV de 2001, si hubiera coincidencia aproximada.

### SÍNTESIS METODOLÓGICA (2011):

El cuerpo de estudio del Catálogo de Barrios Vulnerables de 2011 sigue el criterio establecido en los Catálogos anteriores: centrándose en los municipios mayores de 50.000 habitantes y capitales de provincia. De este modo, el ámbito de análisis del Catálogo de 2011 cuenta con un total de 147 ciudades, 8 más que en el Catálogo de 2001 y 30 más que en el Catálogo de 1991.

Los trabajos del Catálogo de 2011, siguen la misma metodología que los de 1991, 2001, y 2006, con la única particularidad de que sólo identifican las Áreas Estadísticas Vulnerables, sin realizar el análisis urbanístico detallado que permitía identificar a partir de ellas los Barrios Vulnerables.

Para su desarrollo se ha partido del análisis de la evolución de los Barrios Vulnerables identificados en 2001, viendo primero si seguían o no siendo vulnerables en el año 2011. Posteriormente, se han identificado las nuevas Áreas Estadísticas Vulnerables no coincidentes con Barrios Vulnerables identificados en el Catálogo de 2001, incluyendo también las ciudades que no contaban con Barrios Vulnerables en 2001.

Una vez identificadas las secciones censales que, en cada una de las fechas de estudio, superan los umbrales de referencia (para uno o varios de los 3 Indicadores Básicos de Vulnerabilidad Urbana IBVU), se procede a agrupar estas secciones en Áreas Estadísticas Vulnerables (AEV).

La metodología detallada completa puede consultarse en:

[http://www.fomento.gob.es/MFOM.BarriosVulnerables/static/adjunto/Sintesis\\_metodologica\\_general\\_catalogo\\_bbv.pdf](http://www.fomento.gob.es/MFOM.BarriosVulnerables/static/adjunto/Sintesis_metodologica_general_catalogo_bbv.pdf)

### NOTAS:

- (5) Viviendas Unifamiliares: Número de viviendas en edificios con uso predominantemente residencial que sólo tienen una vivienda.
- (6) Viviendas en edificios de Vivienda Plurifamiliar: Número de viviendas en edificios con uso predominantemente residencial que tienen más un inmueble. (El Censo de 2011 define Inmueble como: Unidad operativa usada en el cuaderno de recorrido del agente censal, que corresponde, según su uso, a una vivienda o un local. Cada inmueble se corresponde con una combinación diferente de los valores de planta y puerta).
- (7) Porcentaje de Población Extranjera: Porcentaje de personas de nacionalidad extranjera, respecto al total de población. (%)
- (8) Porcentaje de Población Extranjera menor de 15 años: Porcentaje de menores de 15 años de edad con nacionalidad extranjera, respecto al total de población menor de 15 años. (%)
- (9) Porcentaje de Población juvenil en paro: Porcentaje de la población de 16 a 29 años en situación de paro respecto al total de población activa de 16 a 29 años. (%)