

ANEJO nº 4
MEDIO SOCIOECONÓMICO

ÍNDICE

1. INTRODUCCIÓN	2
2. METODOLOGÍA	2
3. ÁMBITO DE ESTUDIO	2
4. CONDICIONANTES TERRITORIALES.....	3
4.1. SISTEMAS URBANOS. DESARROLLOS URBANÍSTICOS	3
4.2. PROXIMIDAD A NÚCLEOS URBANOS.....	3
4.3. USOS DEL SUELO	4
4.4. EL MEDIO SOCIOECONÓMICO.....	4
4.4.1. Demografía.....	4
4.4.2. Evolución de la población.....	4
4.5. ESTRUCTURA SOCIAL DE LA POBLACIÓN.....	5
4.5.1. Densidad de población	5
4.5.2. Movimientos naturales y migratorios de la población.....	6
4.6. DATOS BÁSICOS ECONÓMICOS.....	7
4.6.1. Introducción	7
4.6.2. Mercado de trabajo.....	7
4.6.3. Actividad económica.....	7
4.6.4. Transporte	8
5. FICHAS RESUMEN DE CADA MUNICIPIO	9

1. INTRODUCCIÓN

En este anejo se analiza el planeamiento territorial, la población, actividad económica e infraestructuras de la zona de estudio donde se localizan las actuaciones a desarrollar del presente Estudio Informativo.

El Estudio de Impacto ambiental analizará y propondrá medidas para minimizar o corregir las posibles afecciones a los terrenos con protección urbanística, sobre todo durante la fase de construcción del proyecto.

2. METODOLOGÍA

Para la realización del siguiente estudio socioeconómico las fuentes de información utilizadas son las siguientes:

INE (Instituto Nacional de Estadística).

IDESCAT (Instituto de Estadística de Cataluña).

IAEST (Instituto Aragonés de Estadística).

PADRÓN.

IGN (Instituto Geográfico Nacional).

MAPYA (Ministerio de Agricultura, Pesca y Alimentación) – Fondo Español de Garantías Agrarias.

Ministerio de Trabajo y Asuntos Sociales. Tesorería de la Seguridad Social.

Ministerio de Economía y Hacienda. Dirección General del Catastro.

Consejo Superior de Deportes.

DGT (Dirección General de Tráfico).

DATOS ECONOMICOS Y SOCIALES DE LOS MUNICIPIOS DE ESPAÑA (CAJA ESPAÑA).

Con los datos obtenidos se realizan unas fichas municipales donde se indican las principales características de cada población en los siguientes campos:

Situación geográfica

Datos generales

Datos demográficos

Mercado de trabajo

Datos productivos – indicadores económicos

Usos del suelo

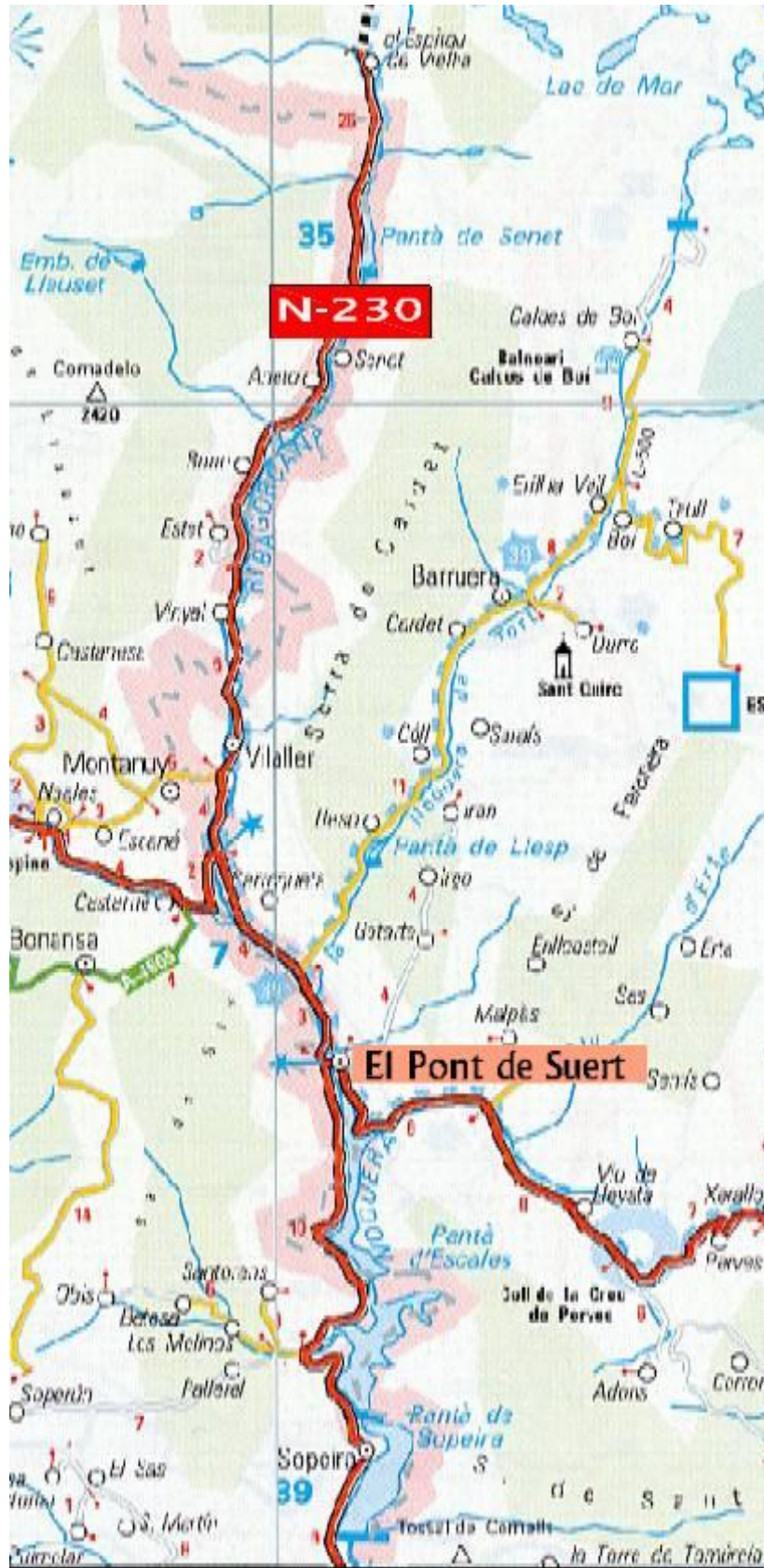
Viviendas y locales

Equipamiento

3. ÁMBITO DE ESTUDIO

El área de estudio está formada por municipios de Huesca y Lleida, concretamente en la comarca de La Ribagorza en Huesca y las comarcas de Alta Ribagorça, Pallars Jussà y Vall d'Aran en Lleida.

El estudio socioeconómico se ha realizado para los términos municipales de Sopeira, Bonanza y Montanuy – en la provincia de Huesca – y Pont de Suert, Vilaller y Vielha e Mijaran – en la provincia de Lleida –.



4. CONDICIONANTES TERRITORIALES

4.1. SISTEMAS URBANOS. DESARROLLOS URBANÍSTICOS

En la provincia de Huesca, los municipios de Sopeira y Bonansa no disponen de Planeamiento Urbano propio, ya que el desarrollo urbanístico se rige por las Normas Subsidiarias y complementarias de Planeamiento Municipal de la Provincia de Huesca, mientras que el municipio de Montanuy sí que dispone de Plan de Ordenación Urbanística.

En el caso de las poblaciones de la provincia de Lleida, Vilaller dispone de un Plan de Ordenación Urbanística, mientras que Pont de Suert y Vielha e Mijaran disponen de Normas Subsidiarias. Cabe destacar que Pont de Suert está en proceso de redacción de un Plan de Ordenación Urbanística Municipal.

En el siguiente cuadro resumen se muestran los Planeamientos Urbanísticos de los municipios afectados:

Tabla 1.
Planeamiento urbanístico vigente.

TÉRMINO MUNICIPAL	PLANEAMIENTO URBANÍSTICO VIGENTE
Bonansa	Normas Subsidiarias y complementarias de Planeamiento Municipal de la Provincia de Huesca
Montanuy	Plan general de Ordenación Urbana (2008)
Sopeira	Normas Subsidiarias y complementarias de Planeamiento Municipal de la Provincia de Huesca
Pont de Suert	Normas Subsidiarias tipo b (1996)
Vielha e Mijaran	Normas Subsidiarias del Valle de Aran (1982)
Vilaller	Plan de Ordenación Urbanística Municipal (2010)

4.2. PROXIMIDAD A NÚCLEOS URBANOS

Las obras proyectadas se encuentran próximas a núcleos urbanos habitados o sobre edificaciones aisladas por lo que se pueden producir perjuicios acústicos o atmosféricos tanto durante las obras como durante el funcionamiento de la carretera.

4.3. USOS DEL SUELO

En la siguiente tabla se resumen los usos del suelo para el territorio del ámbito de estudio, concretamente para los municipios de Sopeira, Pont de Suert, Bonansa, Montanuy, Vilaller y Vielha e Mijaran que comprenden el ámbito de actuación objeto del proyecto.

Tabla 2.
Distribución de usos de suelo rústico (2013).

POBLACIÓN	Labor seco		Labor regadío		Pastos y terrenos incultos		Especies maderables de crecimiento lento		Especies maderables de crecimiento rápido		Otros	
	Sup. (%)	Sup. (Ha)	Sup. (%)	Sup. (Ha)	Sup. (%)	Sup. (Ha)	Sup. (%)	Sup. (Ha)	Sup. (%)	Sup. (Ha)	Sup. (%)	Sup. (Ha)
SOPEIRA	9	396,9	0	0,0	65	2.866,5	9	396,9	0	0,0	16	705,6
PONT DE SUERT	1	148,1	1	148,1	74	10.959,4	16	2.369,6	0	0,0	7	1.036,7
BONANSA	5	186,5	0	0,0	58	2.163,4	31	1.156,3	0	0,0	6	223,8
MONTANUY	4	696,8	0	0,0	71	12.368,2	19	3.309,8	0	0,0	7	1.219,4
VILALLER	1	59,2	1	59,2	42	2.486,4	50	2.960,0	0	0,0	7	414,4
VIELHA E MIJARAN	1	211,7	1	211,7	42	8.891,4	50	10.585,0	0	0,0	7	1.481,9
MEDIANA TOTAL	4,5	4.424,4	1,4	1.327,4	65,1	63.656,5	23,4	22.897,2	0,0	0,0	5,5	5.384,6

Fuente: Ministerio de Hacienda. Dirección General del Catastro, 2014.

De la tabla anterior se desprende el dominio claro pastos, sobre todo en Pont de Suert y Montanuy. Las especies maderables de lento crecimiento se encuentran en segundo lugar de ocupación del suelo.

4.4. EL MEDIO SOCIOECONÓMICO

4.4.1. Demografía

En este apartado se exponen las características demográficas de los núcleos de población presentes en el ámbito de estudio. Se presentan los principales datos obtenidos del INE

(Instituto Nacional de Estadística), IDESCAT (Instituto de Estadística de Cataluña) y del Instituto Aragonés de Estadística (IAEST).

Según datos publicados en el INE (padrón 2013), la población de los municipios afectados es:

Sopeira	110
Pont de Suert	2.441
Bonansa	86
Montanuy	253
Vilaller	633
Vielha e Mijaran	5.508

4.4.2. Evolución de la población

A nivel global, la zona de estudio está marcada por el crecimiento de población hasta el año 2009 y, a partir de esa fecha, de un estancamiento con una cierta tendencia a la baja. A nivel, municipal la evolución no es homogénea. En la siguiente tabla se presenta la evolución de la población a lo largo de la última década.

Tabla 3.
Evolución de la población.

POBLACIÓN	2004	2005	2006	2007	2008	2009	2010	2011	2012	2013
SOPEIRA	100	98	102	106	108	111	120	118	114	110
PONT DE SUERT	2.212	2.307	2.317	2.418	2.553	2.570	2.506	2.517	2.516	2.441
BONANSA	101	105	101	97	93	96	102	102	96	86
MONTANUY	308	308	331	308	307	296	285	284	265	253
VILALLER	577	644	678	656	699	715	696	691	667	633
VIELHA E MIJARAN	4.838	5.020	5.239	5.385	5.633	5.710	5.636	5.601	5.454	5.508
TOTAL	13.706	13.768	14.169	14.992	15.583	15.726	15.713	16.024	15.627	15.319

Fuente: Instituto Nacional de Estadística (INE), 2014.

Analizando la evolución de la población por municipios se puede destacar lo siguiente:

- Sopeira sufrió un ligero descenso poblacional que ha sido compensado a lo largo de estos últimos años.
- En Montanuy y Bonansa el descenso poblacional se mantiene.
- Pont de Suert, Vilaller y Vielha e Mijaran han tenido crecimientos notables hasta 2009-2011 y los últimos años han experimentado descensos leves.

4.5. ESTRUCTURA SOCIAL DE LA POBLACIÓN

A continuación se muestra una tabla resumen con la estructura poblacional de los municipios afectados.

Tabla 4.
Estructura poblacional (2013).

MUNICIPIO	0 – 19 años (%)	20 – 64 años (%)	≥ 65 años (%)
SOPEIRA	19,09%	57,27%	23,64%
PONT DE SUERT	17,94%	62,43%	19,62%
BONANSA	12,79%	66,28%	20,93%
MONTANUY	6,32%	67,98%	25,69%
VILALLER	15,64%	65,09%	19,27%
VIELHA E MIJARAN	19,03%	70,48%	10,49%
MEDIA	18,52%	64,17%	17,31%

Fuente: Instituto Nacional de Estadística (INE), 2014.

Como se puede apreciar, el grupo mayoritario es el comprendido entre 20-64 años seguido mayoritariamente del grupo de mayores de 65 años. La estructura de población es similar en todos los municipios afectados, destacando el municipio de Vielha e Mijaran donde hay casi un 20% de la población con edades comprendidas entre 0-19 años, y el municipio de Montanuy con más de un 25 % de la población mayor de 65 años.

4.5.1. Densidad de población

Los municipios que forman parte del área estudiada representan una superficie total de 977,38 Km², repartidos entre las comarcas de Ribagorza en Huesca, Pallars Jussà, Alta Ribagorça y Vall d'Aran en Lleida, con unas superficies de 2459,8 Km², 428 Km², 1.343,1 Km², 426,9 Km² y 633.6 Km², respectivamente.

La densidad media de la población en estos municipios es de 15,69 hab/Km². La densidad y superficie de los mismos se muestra en el cuadro siguiente en el que se pueden apreciar grandes diferencias en cuanto a densidad de población en los distintos municipios.

Tabla 5.
Densidad y superficie (2009).

MUNICIPIO	DENSIDAD (hab/Km ²)	SUPERFICIE (Km ²)
SOPEIRA	2,5	44,1
PONT DE SUERT	16,5	148,1
BONANSA	2,3	37,3
MONTANUY	1,5	174,2
VILALLER	10,7	59,2
VIELHA E MIJARAN	26,0	211,7
MEDIA/ TOTAL	15,69	977,38

Fuente: Instituto de Estadística de Cataluña (IDESCAT) y Instituto Aragonés de Estadística (IAEST), 2014.

Cabe destacar la baja densidad de población de los municipios de Sopeira, Bonansa y Montanuy con respecto a otros municipios de la zona como es Pont de Suert, con 16,5 hab/Km², y Vielha e Mijaran, con 26 hab/Km². La media de la zona de estudio, de 15,69 hab/Km², también se considera baja respecto a la densidad media de la provincia de Lleida, de 36,2 hab/Km² y la de Huesca, de 14,5 hab/Km².

Los municipios con baja densidad se caracterizan por encontrarse disgregados en pequeños asentamientos o pedanías con un núcleo muy escaso de habitantes.

4.5.2. Movimientos naturales y migratorios de la población

El análisis del movimiento natural y migratorio de la población, es otro aspecto básico para comprender la evolución poblacional de una zona. El crecimiento natural o vegetativo de la población viene determinado por los nacimientos y defunciones.

En la siguiente tabla se indica el movimiento natural de la población para los municipios estudiados:

Tabla 6.
Movimiento natural de la población.

MUNICIPIO	NACIMIENTOS	DEFUNCIONES	CRECIMIENTO VEGETATIVO	NATALIDAD (‰)	MORTALIDAD (‰)
SOPEIRA **	0	2	-2	0,0	18,2
PONT DE SUERT *	19	23	-4	7,8	9,4
BONANSA **	0	0	0	0,0	0,0
MONTANUY **	1	6	-5	4,0	23,7
VILALLER *	2	5	-3	3,2	7,9
VIELHA E MIJARAN *	58	29	29	10,5	5,3
TOTAL MEDIANA /	129	155	-26	8,4	10,1

*Los datos de los municipios de Pont de Suert, Vilaller y Vielha e Mijaran corresponden a 2013.

**Los datos de los municipios de Sopeira, Bonansa y Montanuy corresponden a 2012.

Fuente: Instituto de Estadística de Cataluña (IDESCAT) y Instituto Aragonés de Estadística (IAEST), 2014.

Por otro lado, a continuación se adjunta una tabla con el porcentaje de población inmigrante respecto del total de la población de los municipios de la zona, según datos del año 2013.

Tabla 7.
Población extranjera por nacionalidad, en número y en porcentaje (2009).

CONTINENTE / MUNICIPIO	SOPEIRA	PONT DE SUERT	BONANSA	MONTANUY	VILALLER	VIELHA E MIJARAN
RESTO EUROPA	7	236	4	16	107	695
AFRICA	0	57	0	0	13	247
AMERICA	0	134	0	0	13	499
ASIA	0	2	0	0	0	15
TOTAL	7	429	4	16	133	1.456
POBLACIÓN TOTAL	110	2.441	86	253	633	5.508
% RESTO EUROPA	6,4%	9,7%	4,7%	6,3%	16,9%	12,6%
% AFRICA	0,0%	2,3%	0,0%	0,0%	2,1%	4,5%
% AMERICA	0,0%	5,5%	0,0%	0,0%	2,1%	9,1%

CONTINENTE / MUNICIPIO	SOPEIRA	PONT DE SUERT	BONANSA	MONTANUY	VILALLER	VIELHA E MIJARAN
% ASIA	0,0%	0,1%	0,0%	0,0%	0,0%	0,3%
% OCEANIA	0,0%	0,0%	0,0%	0,0%	0,0%	0,0%
% TOTAL	6,4%	17,6%	4,7%	6,3%	21,0%	26,4%

Fuente: Instituto Nacional de Estadística (INE), 2014.

Con proporciones que oscilan entre el 21% y el 26 % de la población, los municipios con mayor porcentaje de inmigración son los de Vilaller y Vielha e Mijaran. A su vez, los municipios con menor población también son los que presentan un porcentaje inferior de inmigración: Montanuy, Bonansa y Sopeira.

4.6. DATOS BÁSICOS ECONÓMICOS

4.6.1. Introducción

Para describir la actividad económica de la zona se ha tenido en cuenta magnitudes tales como población activa, centros de trabajo, sectores de producción, actividades empresariales, Impuesto sobre los Bienes Inmuebles (I.B.I.), viviendas, etc.

4.6.2. Mercado de trabajo

El mercado de trabajo y población activa empleada son factores directamente relacionados con la economía de una zona. A continuación se muestra una tabla con la situación del mercado de trabajo de los municipios estudiados.

Tabla 8.
Mercado de trabajo.

MUNICIPIO	AFILIACIONES SEGURIDAD SOCIAL	POBLACIÓN PARADA
SOPEIRA	23	2
PONT DE SUERT	932	106
BONANSA	17	2
MONTANUY	91	9
VILALLER	212	29
VIELHA E MIJARAN	2.539	286
TOTALES	6.031	899

Fuente: Instituto de Estadística de Cataluña (IDESCAT) e Instituto Aragonés de Estadística (IAEST), marzo 2014.

El volumen de población parada en la zona es bajo, si bien ha experimentado un incremento los últimos años como consecuencia de la crisis económica general.

4.6.3. Actividad económica

Durante las últimas décadas se ha producido una importante redistribución dentro de los sectores de actividad con un aumento significativo del sector servicios (sector con el mayor porcentaje de población activa, sobre todo en Vielha e Mijaran), según se comprueba en la siguiente tabla adjunta.

Tabla 9.

Estructura productiva por sector de actividad (en porcentaje).

MUNICIPIO	AGRICULTURA	INDUSTRIA	CONSTRUCCIÓN	SERVICIOS
SOPEIRA **	50,0%	0%	4,5%	45,5%
PONT DE SUERT *	5,3%	6,7%	12,6%	75,3%
BONANSA **	50,0%	0%	0%	50,0%
MONTANUY **	47,0%	1,0%	22,0%	30,0%
VILALLER *	7,9%	7,5%	19,2%	65,4%
VIELHA E MIJARAN *	0,8%	3,4%	13,5%	82,3%
MEDIA	5,4%	4,9%	12,4%	77,3%

Fuente: Instituto de Estadística de Cataluña (IDESCAT) y Instituto Aragonés de Estadística (IAEST), 2014.

El mayor porcentaje de población ocupada está en el sector servicios, aún así la agricultura sigue siendo la actividad dominante en los municipios aragoneses.

En cuanto a servicios, el motor económico de los municipios de la provincia de Lleida, el municipio con mayor actividad es Vielha e Mijaran, seguida de Pont de Suert y Vilaller.

En cuanto a industria y servicios el municipio con mayor actividad es Vielha e Mijaran, seguida de Pont de Suert destacando sobre el resto de municipios, los cuales apenas tienen actividad industrial ni servicios, tal y como se muestra a continuación:

Tabla 10.

Número de industrias y servicios.

MUNICIPIO	IND. EXTR.	IND. MANUFACT.	ELECTRICA GAS Y AGUA	CONSTR.	COMERCIO
SOPEIRA	0	1	0	2	1
PONT DE SUERT	2	6	1	36	130
BONANSA	0	0	0	0	4
MONTANUY	0	1	0	1	11
VILALLER	0	2	0	9	31
VIELHA E MIJARAN	1	28	1	171	334
TOTALES	3	58	3	333	762

Fuente: Ministerio de Trabajo y Asuntos Sociales. Tesorería General de la Seguridad Social. Camerdata, 2014.

4.6.4. Transporte

Datos básicos de motorización

El parque de vehículos de un municipio es un indicador interesante para conocer la situación económica del mismo. A continuación se muestran los datos del parque de vehículos de la zona.

Tabla 11.
Parque de vehículos.

MUNICIPIO	AUTOM.	MOTOC.	CAMIONES Y FURGONETAS	AUTOBUSES Y OTROS	TRACTORES
SOPEIRA **	78	11	46	6	1
PONT DE SUERT *	1.075	99	407	124	25
BONANSA **	52	6	25	4	0
MONTANUY **	199	16	120	33	3
VILALLER *	320	34	102	22	0
VIELHA E MIJARAN *	2.779	402	1.206	205	11
TOTALES	7.126	825	2.926	602	54

*Los datos de los municipios de Pont de Suert, Vilaller y Vielha e Mijaran corresponden a 2013.

**Los datos de los municipios de Sopeira, Bonansa y Montanuy corresponden a 2012.

Fuente: Instituto de Estadística de Cataluña (IDESCAT) e Instituto Aragonés de Estadística (IAEST), 2014.

Teniendo en cuenta que la población total de la zona es de 15.319 habitantes, el índice de motorización resultante es de 465 automóviles por cada 1.000 habitantes, siendo inferior a la media nacional (662 por mil habitantes en 2013).

5. FICHAS RESUMEN DE CADA MUNICIPIO

A continuación se incluyen una serie de fichas donde se muestran diversas variables socioeconómicas de los municipios afectados con tablas y gráficos que reflejan sus principales características, como son:

Datos generales: situación geográfica del municipio, extensión, distancia a la capital de provincia.

Datos demográficos: evolución de la población, movimiento natural de la población, estructura de la población, tasas demográficas, variaciones residenciales.

Mercado de trabajo

Datos productivos – indicadores económicos: Afiliados por sector de actividad, centros de trabajo por sector de actividad, agricultura, distribución de la superficie de la explotación, industria y construcción, empresas y profesionales, establecimientos comerciales, equipamiento básico.

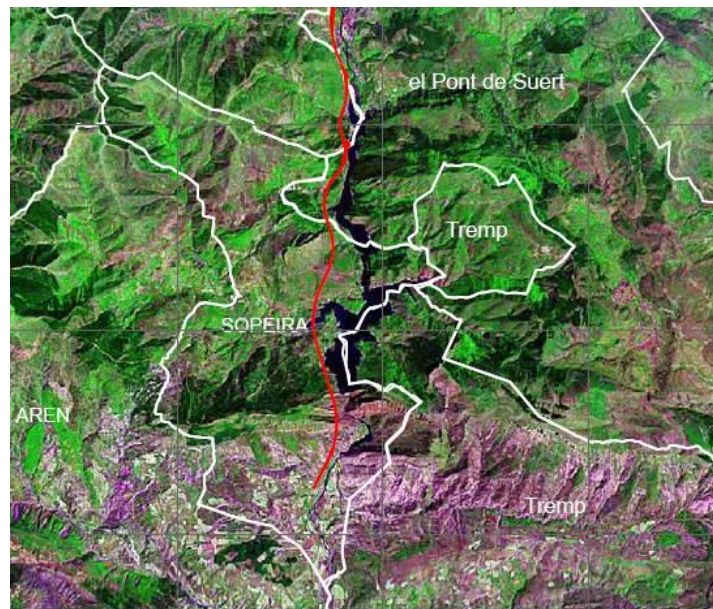
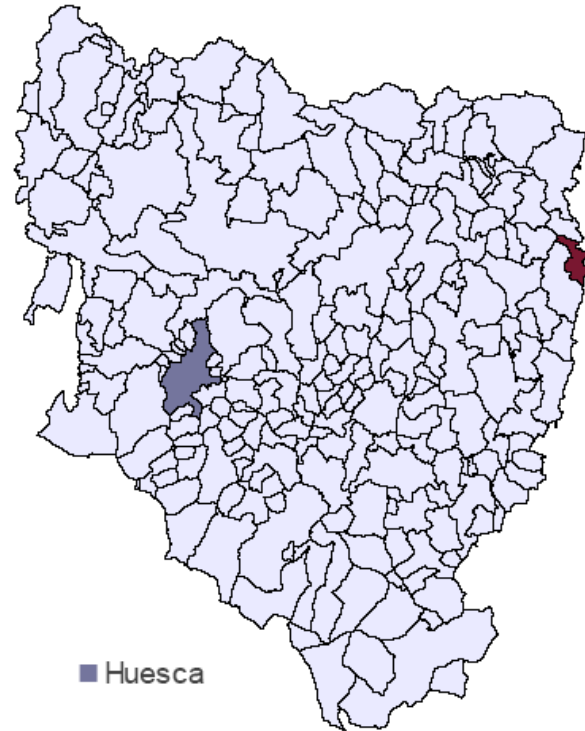
Usos del suelo: Parcelas urbanas, suelo urbano, suelo rústico, Impuesto de bienes inmuebles.

Viviendas y locales: Tipos de edificios, viviendas, locales.

Equipamiento: Instalaciones deportivas, parque vehículos.

SOPEIRA

SITUACIÓN GEOGRÁFICA – TERRITORIO



DATOS GENERALES

Término Municipal	Sopeira
Comarca	La Ribagorza
Provincia	Huesca
Número de núcleos de población	3 (Santorens, Sopeira, Pallerol)
Extensión (Km ²)	44,09
Densidad (hab./Km ²)	2,5
Coordenadas UTM	X: 808.831 Y: 4.691.846
Altitud capital de municipio (m.s.n.m.)	720
Distancia a la capital (Km.)	150

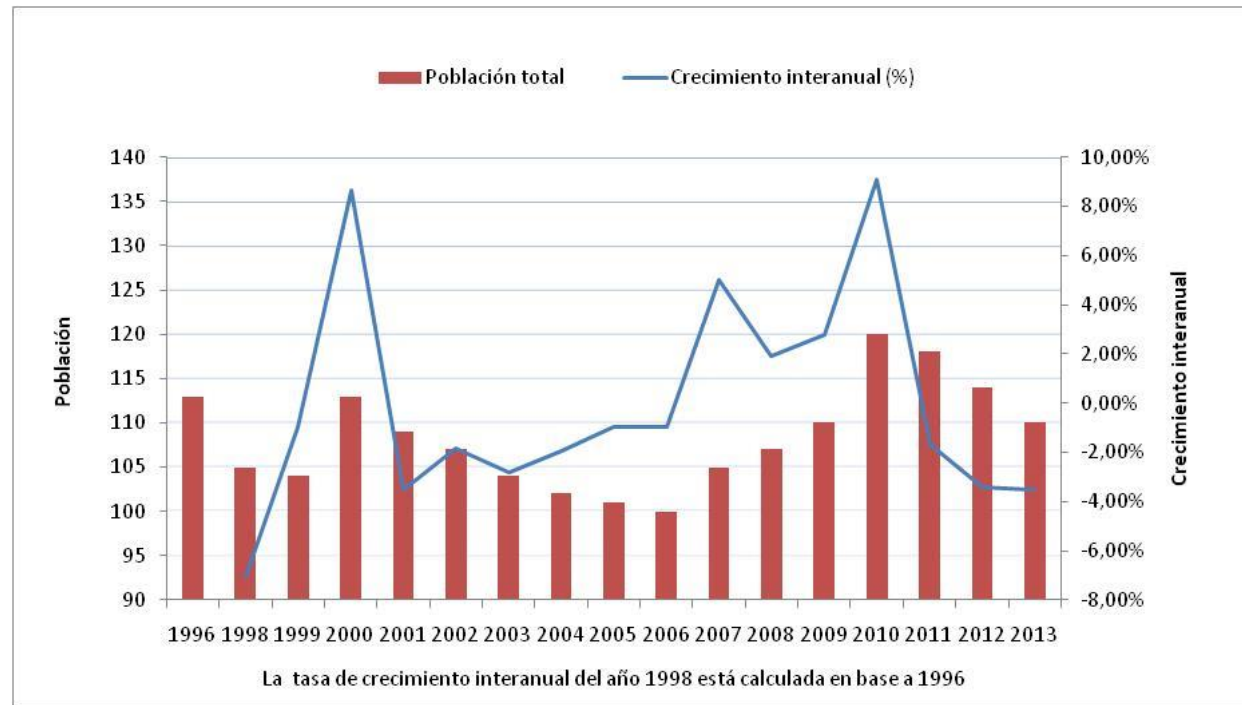
Fuente: Instituto Nacional de Estadística (INE), Instituto Geográfico Nacional (IGN).

DATOS DEMOGRÁFICOS

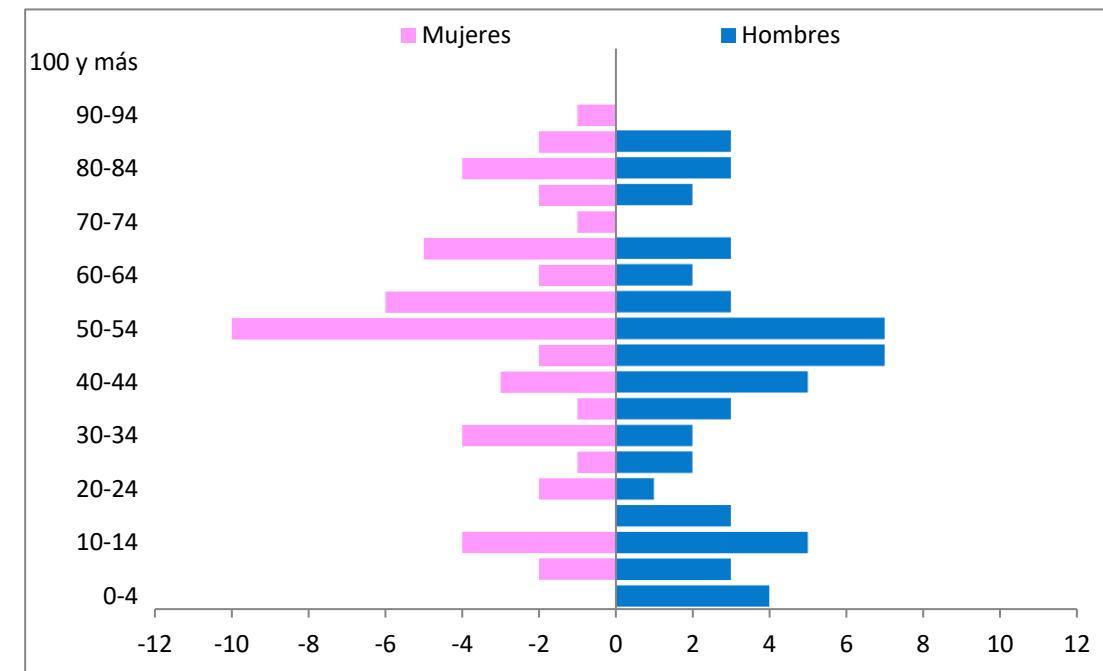
Fuente: Instituto Nacional de Estadística (INE), 2014.

Año	Total	Hombres	Mujeres
1996	113	59	54
1998	105	53	52
1999	104	50	54
2000	113	57	56
2001	109	55	54
2002	107	53	54
2003	104	50	53
2004	102	49	51
2005	101	50	48
2006	100	52	50
2007	105	55	51
2008	107	56	52
2009	110	58	53
2010	120	67	53
2011	118	67	51
2012	114	63	51
2013	110	58	52

Fuente: Instituto Nacional de Estadística (INE), 2014.



Estructura de la población (Padrón 2013)



Movimiento natural de la población

	2008	2009	2010	2011	2012
Nacimientos	0	1	0	1	0
Defunciones	0	2	1	1	2
Crecimiento vegetativo	0	-1	-1	0	-2
Matrimonios	0	0	0	0	0
Tasa Bruta de Natalidad (‰)	0,0	9,1	0,0	8,5	0,0
Tasa Bruta de Mortalidad (‰)	0,0	18,2	8,3	8,5	17,5
Tasa Bruta de Nupcialidad (‰)	0,0	0,0	0,0	0,0	0,0

Tasas demográficas

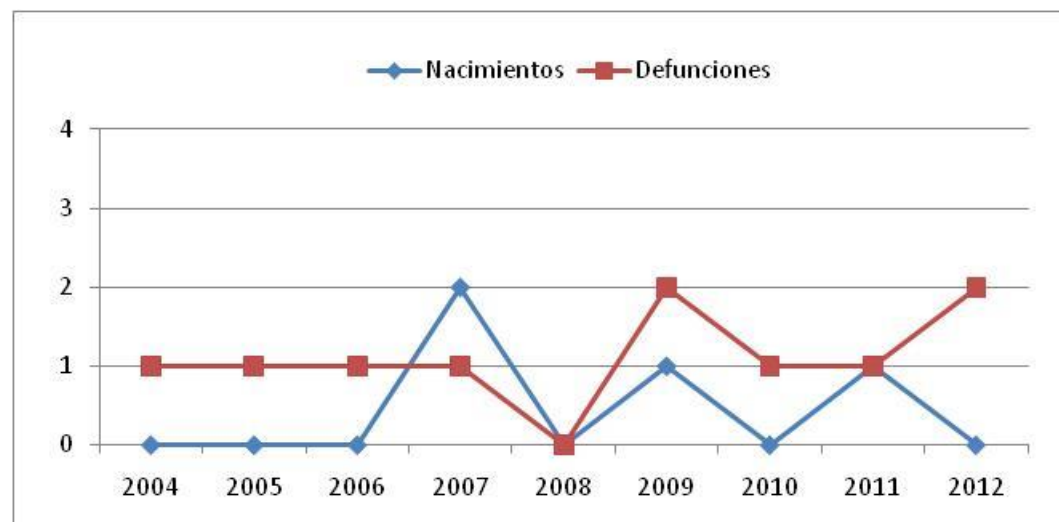
$$\text{Dependencia} = \frac{\text{Pob. } <15 + \text{Pob. } >64}{\text{Pob. de 15 a 64}} \times 100$$

$$\text{Envejecimiento} = \frac{\text{Pob. } > 64}{\text{Pob. Total}} \times 100$$

$$\text{Maternidad} = \frac{\text{Pob. de 0 a 4}}{\text{Mujeres de 15 a 49}} \times 100$$

$$\text{Tendencia} = \frac{\text{Pob. de 0 a 4}}{\text{Pob. de 5 a 9}} \times 100$$

$$\text{Reemplazo} = \frac{\text{Pob. de 20 a 29}}{\text{Pob. de 55 a 64}} \times 100$$

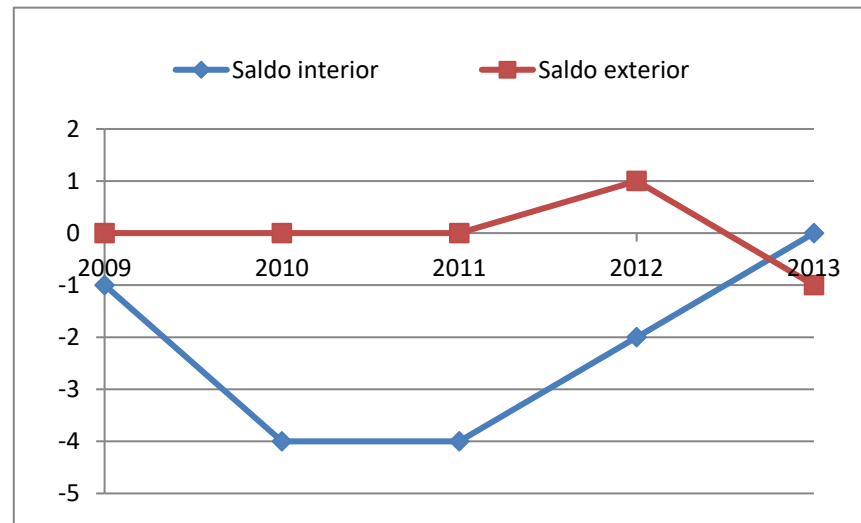


TASA DEMOGRÁFICA	SOPEIRA	ARAGÓN	ESPAÑA
Dependencia	66,7%	51,8%	48,6%
Envejecimiento	23,6%	20,2%	17,7%
Maternidad	30,8%	20,9%	10,3%
Tendencia	80,0%	99,2%	98,0%
Reemplazo	46,2%	93,1%	101,7%

Variaciones residenciales

Fuente: Instituto Nacional de Estadística (INE), 2014.

Año	Migraciones Interiores			Migraciones Exteriores		
	Saldo int.	Inmigraciones	Emigraciones	Saldo ext.	Inmigraciones	Emigraciones
2009	-1	5	6	0	0	0
2010	-4	4	8	0	0	0
2011	-4	5	9	0	0	0
2012	-2	2	4	1	1	0
2013	0	5	5	-1	0	1

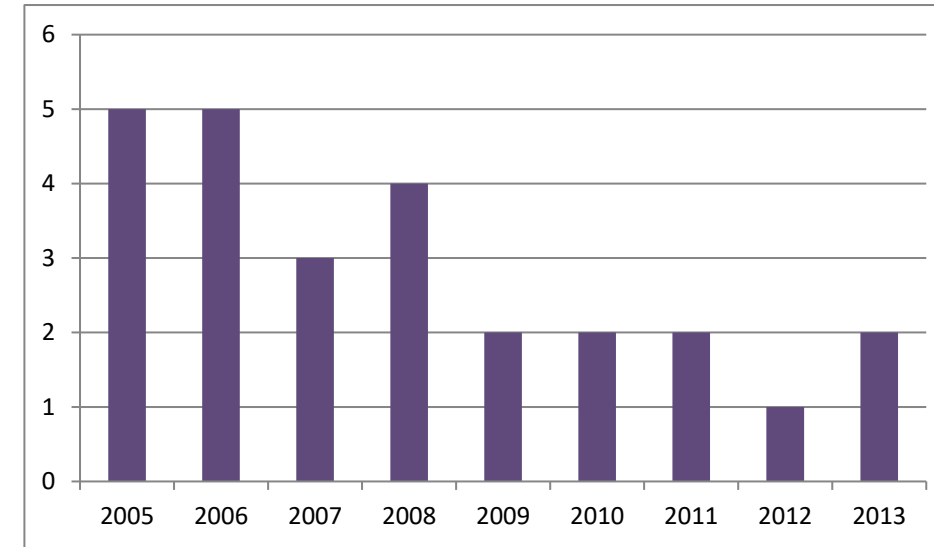


MERCADO DE TRABAJO

Fuentes: Instituto Nacional de Empleo (INEM) / Instituto Nacional de Estadística (INE), 2014.

PARÁMETRO	SOPEIRA	PROVINCIA HUESCA	ESPAÑA
Población activa 2011	58	113.800	23.434.075
(Pob activa) / (Pob total) 2011	49,15%	50,22%	50,22%
Población ocupada 2011	37	98.600	18.421.425
(Pob ocupada) / (Pob activa) 2011	63,79%	86,64%	78,61%
Población parada 2011	21	15.200	5.012.675
(Pob parada) / (Pob activa) 2011	36,21%	13,36%	21,39%

Evolución de la población parada:

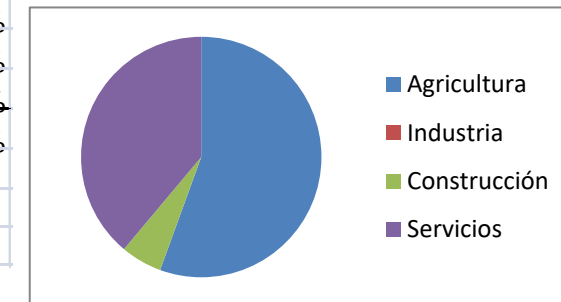


DATOS PRODUCTIVOS – INDICADORES ECONÓMICOS

Afiliados por sector de actividad

Fuente: Ministerio de Trabajo y Asuntos Sociales. Tesorería General de la Seguridad Social (2013).

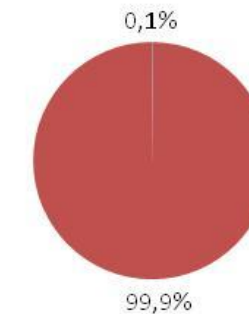
Agricultura	20	55,6%
Industria	0	0,0%
Construcción	2	5,6%
Servicios	14	38,9%
Total	36	100%
- Autónomos	14	
- Por cuenta ajena	22	



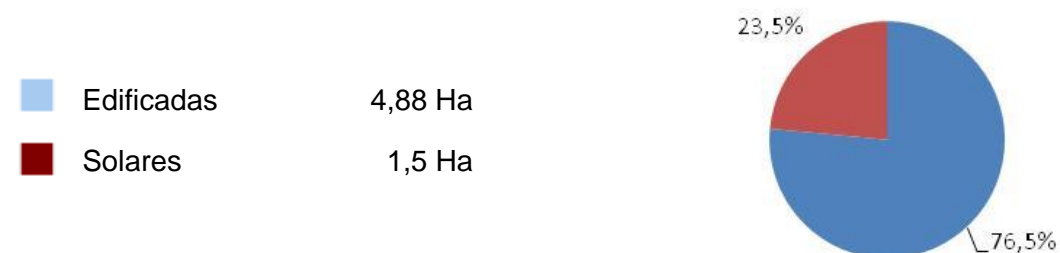
USOS DEL SUELO (2013)

Fuente: Ministerio de Hacienda. Dirección General del Catastro, 2014.

Urbano	6,38 Ha
Rústico	4.926 Ha



Parcelas urbanas – suelo urbano



SUPERFICIE PARCELAS URBANAS (m ²)	SOLARES	PARCELAS EDIFICADAS
Menos de 100	8	88
De 100 a 500	17	104
De 500 a 1.000	7	9
De 1.000 a 10.000	2	3
Más de 10.000	0	0

Fuente: Ministerio de Hacienda. Dirección General del Catastro, 2014.

TIPOS DE CULTIVO	Sup. (%)	Sup. (Ha)
Labor seco	9	396,9
Labor regadío	0	0
Pastos y terrenos incultos	65	2.866,50
Especies maderables de crecimiento lento	9	396,9
Otros	16	705,6

Fuente: Ministerio de Hacienda. Dirección General del Catastro, 2014.

Impuesto de bienes inmuebles (I.B.I.) (2013)

VARIABLES TRIBUTARIAS	URBANO	RÚSTICO
Número de recibos	206	195
Base imponible (m€)	2.128	584
Base liquidable (m€)	2.128	519
Cuota íntegra (€)	12.769	3.113
Cuota líquida (€)	12.769	2.583

Fuente: Ministerio de Hacienda. Dirección General del Catastro, 2014.

VIVIENDAS Y LOCALES

VIVIENDAS	UNIDADES
Viviendas familiares	149
Principales	49
Convencionales	49
Alojamientos	0
Viviendas no principales	100
Secundarias	91
Vacías	9
Otro tipo	0
Viviendas colectivas	0

Fuente: Instituto Nacional de Estadística (INE). Censo de población y vivienda, 2011.

LOCALES	UNIDADES
Equipamientos de salud (ambulatorio, centro de salud, hospital, etc.)	0
Equipamientos educativos (colegio, facultad, guardería, escuela, etc.)	0
Equipamientos culturales o deportivos (teatro, cine, museo, etc.)	3
Local comercial	0
Oficinas (incluye también el resto de los servicios)	0
Local industrial	72
Local agrario	0

Fuente: Instituto Nacional de Estadística (INE). Censo de población y vivienda, 2011.

EQUIPAMIENTO

INSTALACIONES DEPORTIVAS	UNIDADES
Pistas de tenis	1
Pistas polideportivas	1
Pistas deportivas	1
Piscinas pequeñas	1

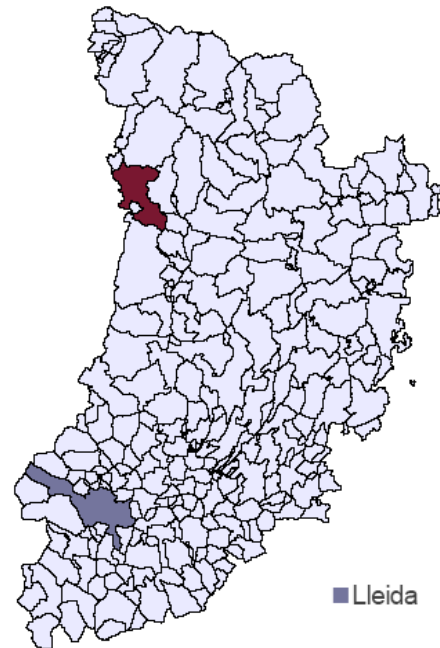
Fuente: Consejo Superior de Deportes, 2010.

VEHÍCULOS	UNIDADES
Total vehículos	142
Automóviles	78
Camiones y furgonetas	46
Motocicletas	11
Autobuses y otros	5
Tractores industriales	1

Fuente: Dirección General de Tráfico, 2012

EL PONT DE SUERT

SITUACIÓN GEOGRÁFICA – TERRITORIO



DATOS GENERALES

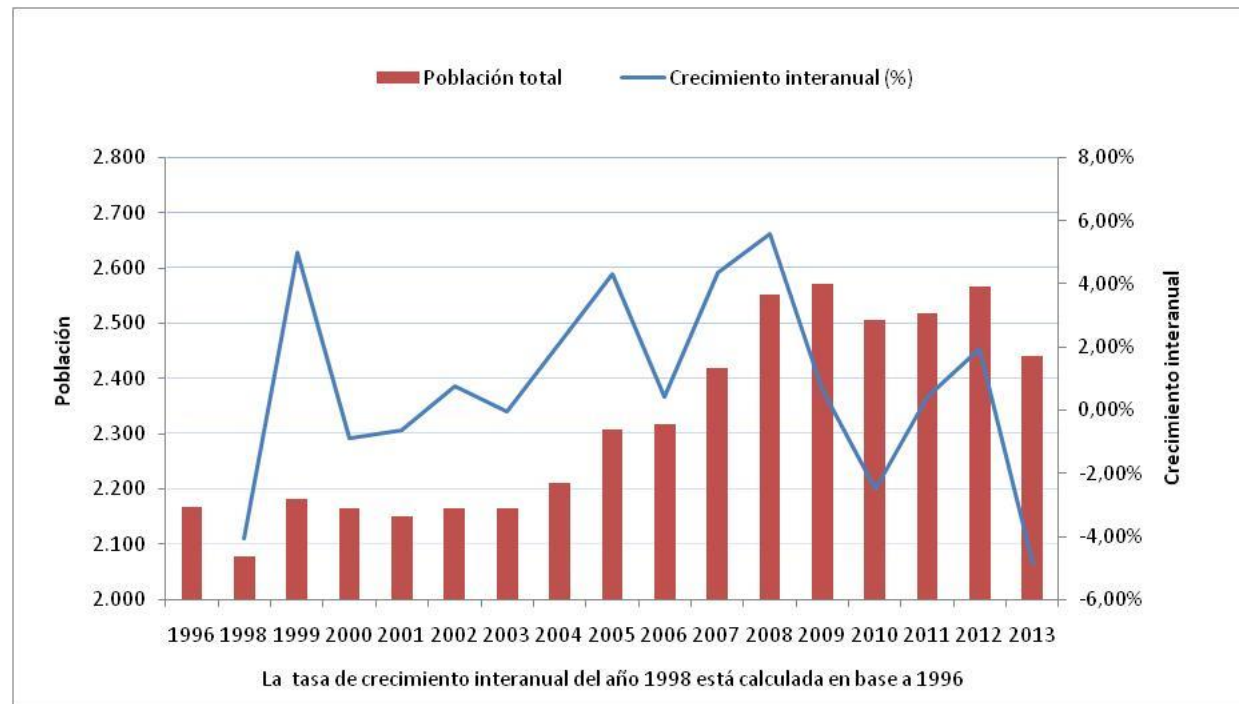
Término Municipal	El Pont de Suert
Comarca	Alta Ribagorça
Provincia	Lleida
Número de núcleos de población	10
Extensión (Km ²)	148,1
Densidad (hab./Km ²)	17,3
Coordenadas UTM	X: 314.250 Y: 4.697.850
Núcleo con mayor altitud (m)	1.460
Distancia a la capital (Km.)	128

Fuente: Instituto Nacional de Estadística (INE), Instituto Geográfico Nacional (IGN).

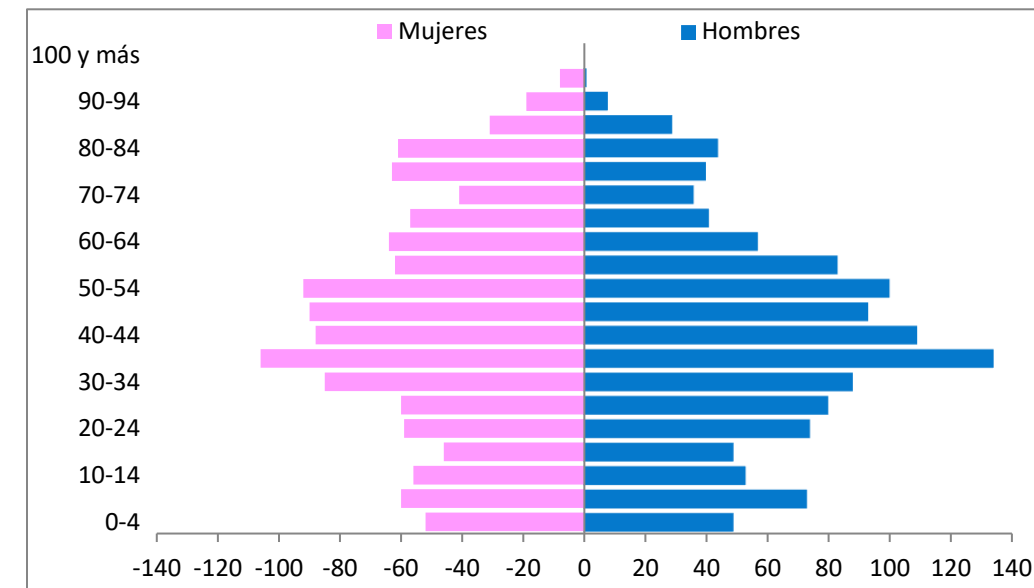
DATOS DEMOGRÁFICOS

Fuente: Instituto Nacional de Estadística (INE), 2013.

Año	Total	Hombres	Mujeres
1996	2.167	1.093	1.074
1998	2.079	1.045	1.034
1999	2.183	1.098	1.085
2000	2.164	1.094	1.070
2001	2.150	1.083	1.067
2002	2.166	1.083	1.083
2003	2.165	1.080	1.085
2004	2.212	1.114	1.098
2005	2.307	1.191	1.116
2006	2.317	1.201	1.116
2007	2.418	1.255	1.163
2008	2.553	1.332	1.221
2009	2.570	1.336	1.234
2010	2.506	1.300	1.206
2011	2.517	1.310	1.207
2012	2.566	1.289	1.277
2013	2.441	1.241	1.200



Estructura de la población (Padrón 2013)



Movimiento natural de la población

	2008	2009	2010	2011	2012
Nacimientos	34	15	25	29	15
Defunciones	19	26	22	26	23
Crecimiento vegetativo	15	-11	3	3	-8
Matrimonios	7	6	9	7	4
Tasa Bruta de Natalidad (‰)	13,3	5,8	10,0	11,5	5,8
Tasa Bruta de Mortalidad (‰)	7,4	10,1	8,8	10,3	9,0
Tasa Bruta de Nupcialidad (‰)	2,7	2,3	3,6	2,8	1,6

Tasas demográficas

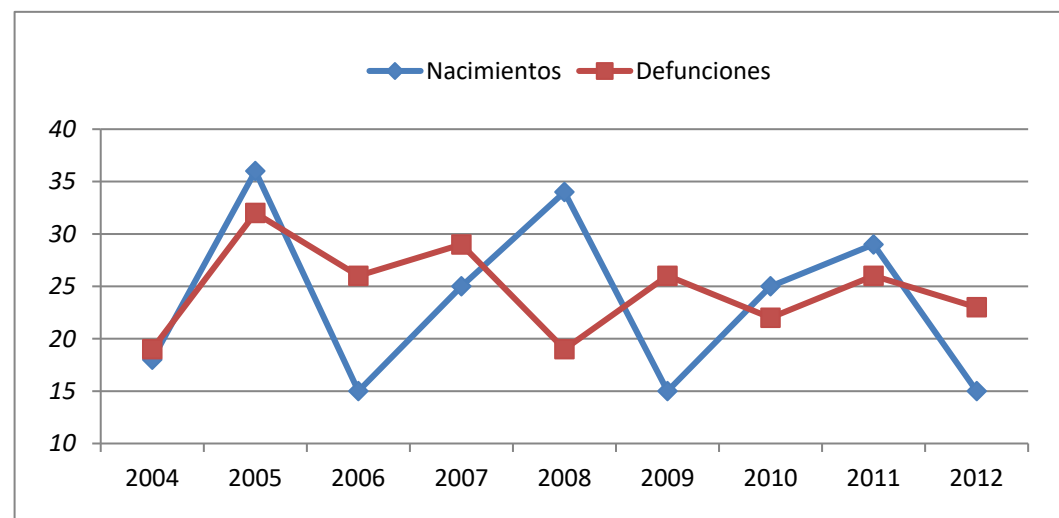
$$\text{Dependencia} = \frac{\text{Pob. } <15 + \text{Pob. } >64}{\text{Pob. de 15 a 64}} \times 100$$

$$\text{Envejecimiento} = \frac{\text{Pob. } > 64}{\text{Pob. Total}} \times 100$$

$$\text{Maternidad} = \frac{\text{Pob. de 0 a 4}}{\text{Mujeres de 15 a 49}} \times 100$$

$$\text{Tendencia} = \frac{\text{Pob. de 0 a 4}}{\text{Pob. de 5 a 9}} \times 100$$

$$\text{Reemplazo} = \frac{\text{Pob. de 20 a 29}}{\text{Pob. de 55 a 64}} \times 100$$

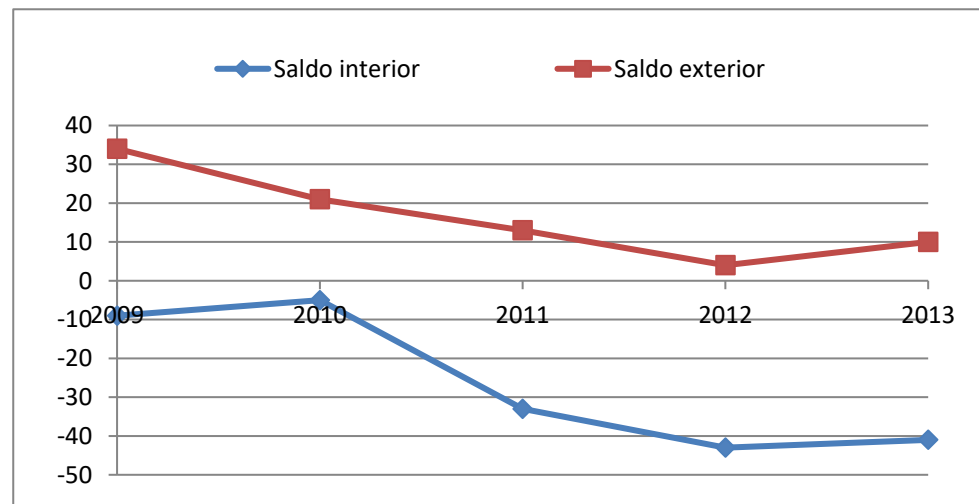


TASA DEMOGRÁFICA	EL PONT DE SUERT	CATALUÑA	ESPAÑA
Dependencia	50,8%	49,3%	48,6%
Envejecimiento	19,6%	17,3%	17,7%
Maternidad	18,9%	22,9%	10,3%
Tendencia	75,9%	100,4%	98,0%
Reemplazo	102,6%	98,8%	101,7%

Variaciones residenciales

Fuente: Instituto Nacional de Estadística (INE), 2014.

Año	Migraciones Interiores			Migraciones Exteriores		
	Saldo int.	Inmigraciones	Emigraciones	Saldo ext.	Inmigraciones	Emigraciones
2009	-9	33	42	34	37	3
2010	-5	32	37	21	21	0
2011	-33	120	153	13	21	8
2012	-43	75	118	4	14	10
2013	-41	81	122	10	14	4

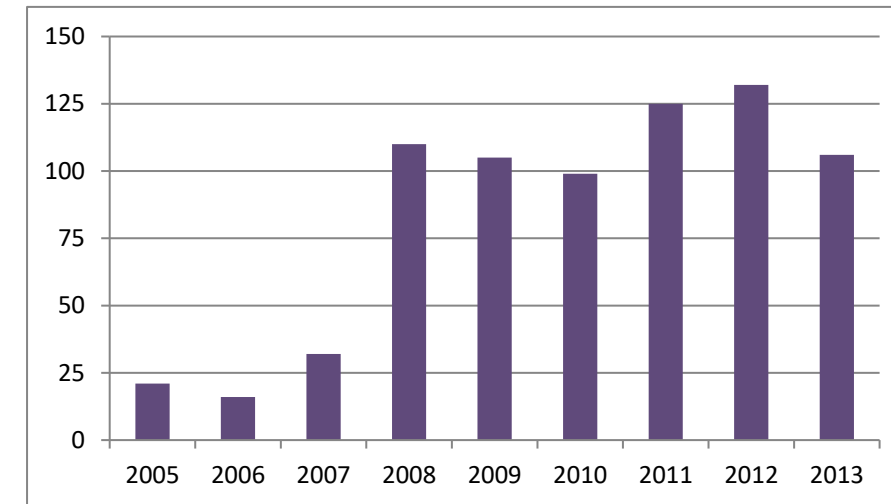


MERCADO DE TRABAJO

Fuentes: Instituto Nacional de Empleo (INEM) / Instituto Nacional de Estadística (INE), 2014.

PARÁMETRO	EL PONT DE SUERT	PROVINCIA LLEIDA	ESPAÑA
Población activa 2011	1.377	221.100	23.434.075
(Pob activa) / (Pob total) 2011	54,71%	50,63%	50,22%
Población ocupada 2011	1.030	190.600	18.421.425
(Pob ocupada) / (Pob activa) 2011	74,80%	86,21%	78,61%
Población parada 2011	347	30.500	5.012.675
(Pob parada) / (Pob activa) 2011	25,20%	13,79%	21,39%

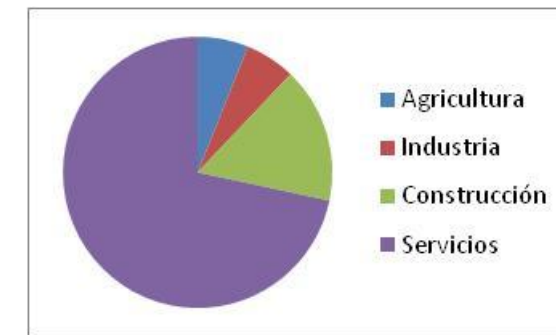
Evolución de la población parada:



DATOS PRODUCTIVOS – INDICADORES ECONÓMICOS

Afiliados por sector de actividad

Agricultura	36	6,0%
Industria	36	6,0%
Construcción	97	16,3%
Servicios	427	71,6%
Total	596	100%
- Autónomos	249	
- Por cuenta ajena	347	

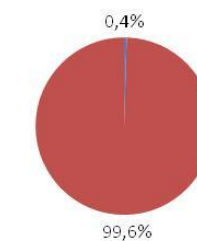


Fuente: Ministerio de Trabajo y Asuntos Sociales. Tesorería General de la Seguridad Social (2013).

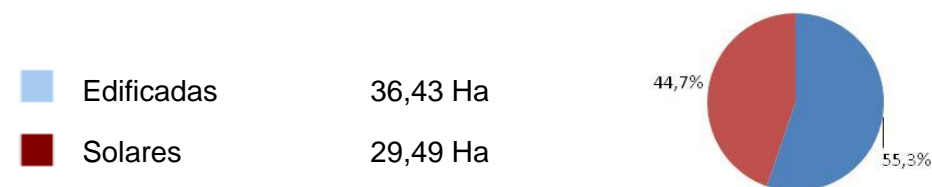
USOS DEL SUELO (2014)

Fuente: Ministerio de Hacienda. Dirección General del Catastro, 2010.

Urbano	66 Ha
Rústico	14.811 Ha



Parcelas urbanas – suelo urbano



SUPERFICIE (m ²)	SOLARES	PARCELAS EDIFICADAS
Menos de 100	53	188
De 100 a 500	174	387
De 500 a 1.000	50	88
De 1.000 a 10.000	63	38
Más de 10.000	4	4

Fuente: Ministerio de Hacienda. Dirección General del Catastro, 2014.

Suelo rústico (2013)

TIPOS DE CULTIVO	Sup. (%)	Sup. (Ha)
Labor seco	1	148,1
Labor regadío	1	148,1
Pastos y terrenos incultos	74	10.959,40
Especies maderables de crecimiento lento	16	2.369,60
Otros	7	1.036,70

Fuente: Ministerio de Hacienda. Dirección General del Catastro, 2014.

Impuesto de bienes inmuebles (I.B.I.) (2013)

VARIABLES TRIBUTARIAS	URBANO	RÚSTICO
Número de recibos	3.062	248
Base imponible (m€)	213.842	8.509
Base liquidable (m€)	146.353	6.373
Cuota íntegra (€)	466.865	21.032
Cuota líquida (€)	466.839	20.397

Fuente: Ministerio de Hacienda. Dirección General del Catastro, 2014.

VIVIENDAS Y LOCALES

VIVIENDAS	UNIDADES
Viviendas familiares	1.723
Principales	1.056
Convencionales	1.056
Alojamientos	0
Viviendas no principales	667
Secundarias	375
Vacías	292
Otro tipo	0
Viviendas colectivas	8

Fuente: Instituto Nacional de Estadística (INE). Censo de población y vivienda, 2011.

LOCALES	UNIDADES
Equipamientos de salud (ambulatorio, centro de salud, hospital, etc.)	8
Equipamientos educativos (colegio, facultad, guardería, escuela, etc.)	5
Equipamientos de bienestar social (servicios sociales, centro día, etc.)	3
Equipamientos culturales o deportivos (teatro, cine, museo, etc.)	2
Local comercial	122
Oficinas (incluye también el resto de los servicios)	26
Local industrial	8

Fuente: Instituto Nacional de Estadística (INE). Censo de población y vivienda, 2010.

EQUIPAMIENTO

INSTALACIONES DEPORTIVAS	UNIDADES
Pistas de tenis	1
Pistas polideportivas	2
Salas deportivas	5
Campos polideportivos	2
Piscinas deportivas	7
Pistas de atletismo	1
Espacios singulares (golf, esquí...)	14
Otros espacios	7

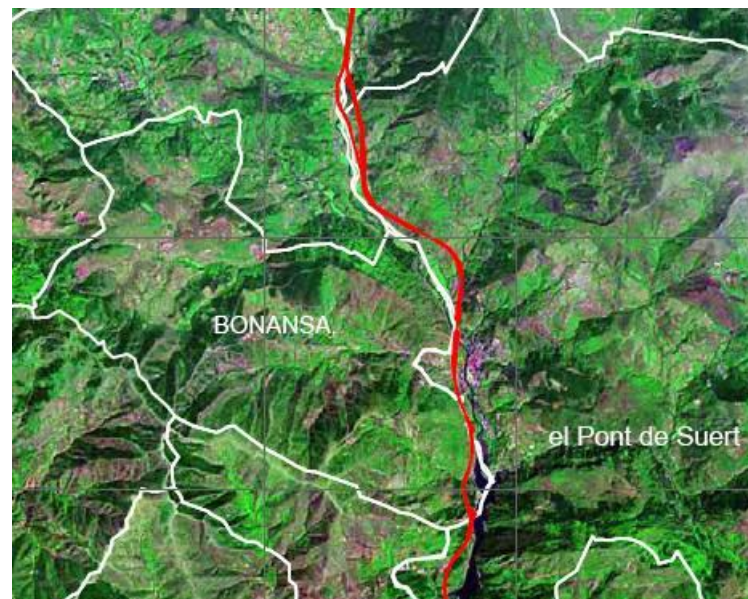
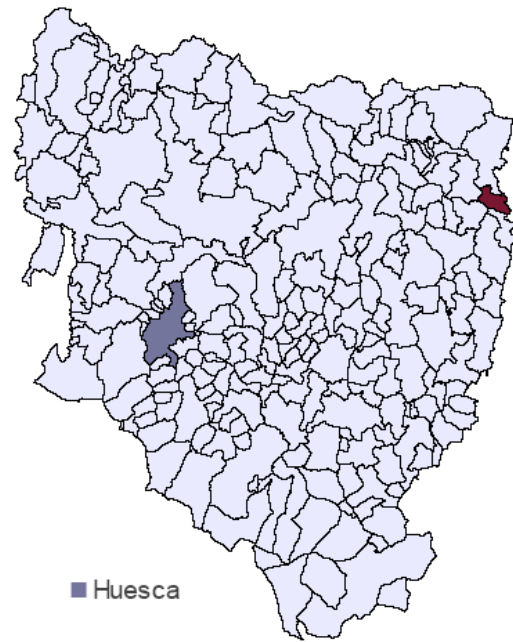
Fuente: Instituto de Estadística de Cataluña (IDESCAT), 2014

VEHÍCULOS	UNIDADES
Total vehículos	1.730
Automóviles	1.075
Camiones y furgonetas	99
Motocicletas	407
Autobuses y otros	124
Tractores industriales	25

Fuente: Dirección General de Tráfico, 2014.

BONANSA

SITUACIÓN GEOGRÁFICA – TERRITORIO



DATOS GENERALES

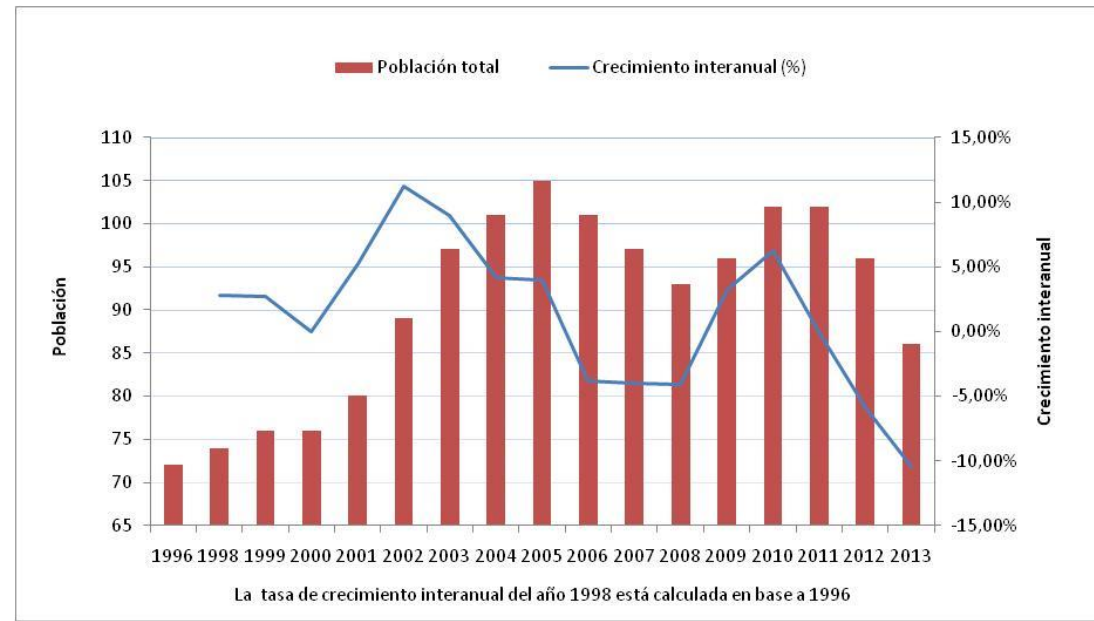
Término Municipal	Bonanza
Comarca	La Ribagorza
Provincia	Huesca
Número de núcleos de población	1
Extensión (Km ²)	37,29
Densidad (hab./Km ²)	2,53
Coordenadas capital municipio UTM	X: 801.804 Y: 4.703.970
Altitud capital municipio (m)	1.256
Distancia a la capital (Km.)	135

Fuente: Instituto Nacional de Estadística (INE), Instituto Geográfico Nacional (IGN).

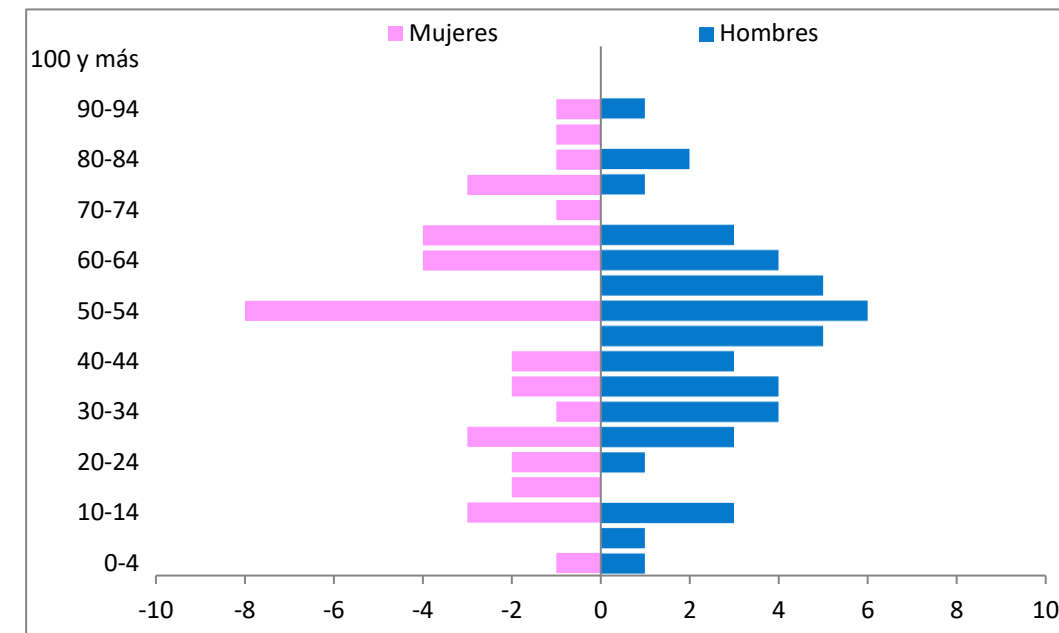
DATOS DEMOGRÁFICOS

Fuente: Instituto Nacional de Estadística (INE), 2014.

Año	Total	Hombres	Mujeres
1996	72	37	35
1998	74	38	36
1999	76	40	36
2000	76	40	36
2001	80	41	39
2002	89	48	41
2003	97	52	45
2004	101	52	49
2005	105	56	49
2006	101	54	47
2007	97	50	47
2008	93	51	42
2009	96	54	42
2010	102	55	47
2011	102	55	47
2012	96	51	45
2013	86	47	39



Estructura de la población (Padrón 2013)



Movimiento natural de la población

	2008	2009	2010	2011	2012
Nacimientos	0	0	3	1	0
Defunciones	1	1	3	2	0
Crecimiento vegetativo	-1	-1	0	-1	0
Matrimonios	0	0	1	0	1
Tasa Bruta de Natalidad (‰)	0,0	0,0	29,4	9,8	0,0
Tasa Bruta de Mortalidad (‰)	10,8	10,4	29,4	19,6	0,0
Tasa Bruta de Nupcialidad (‰)	0,0	0,0	9,8	0,0	10,4

Tasas demográficas

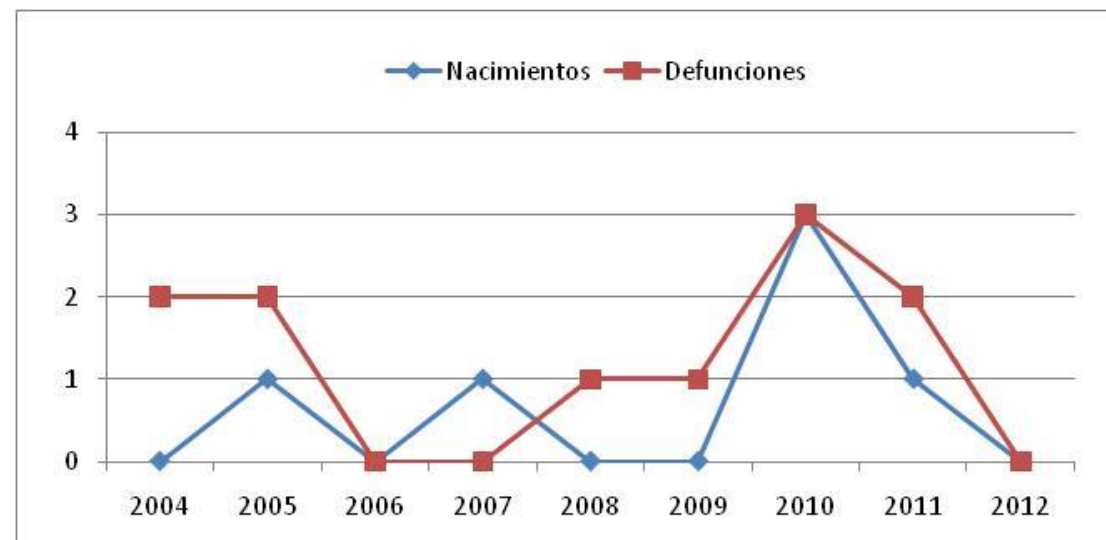
$$\text{Dependencia} = \frac{\text{Pob. } <15 + \text{Pob. } >64}{\text{Pob. de 15 a 64}} \times 100$$

$$\text{Envejecimiento} = \frac{\text{Pob. } > 64}{\text{Pob. Total}} \times 100$$

$$\text{Maternidad} = \frac{\text{Pob. de 0 a 4}}{\text{Mujeres de 15 a 49}} \times 100$$

$$\text{Tendencia} = \frac{\text{Pob. de 0 a 4}}{\text{Pob. de 5 a 9}} \times 100$$

$$\text{Reemplazo} = \frac{\text{Pob. de 20 a 29}}{\text{Pob. de 55 a 64}} \times 100$$

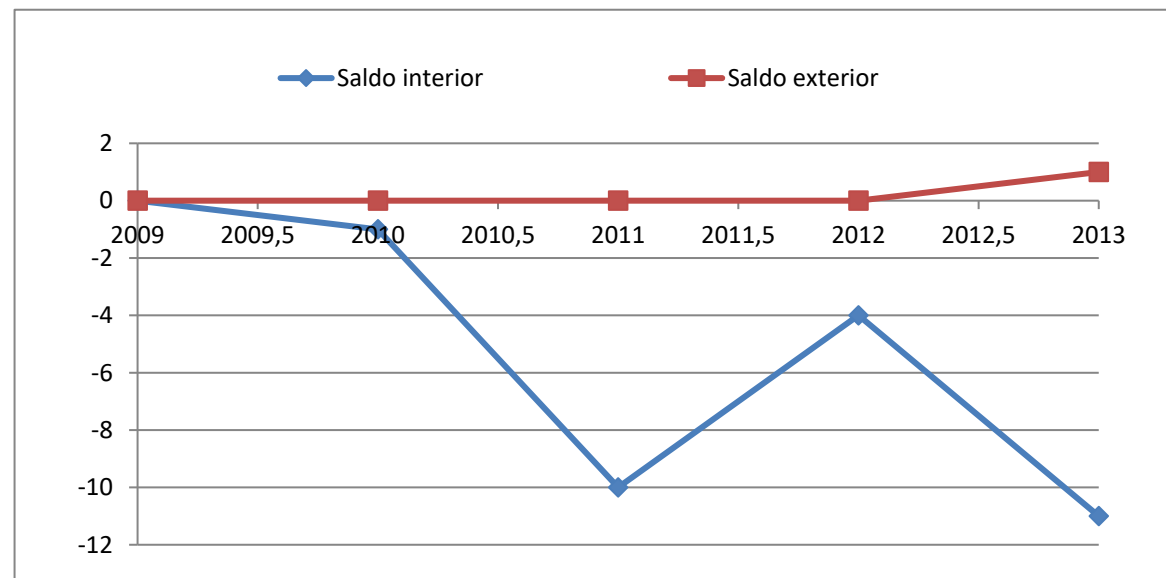


TASA DEMOGRÁFICA	BONANSA	ARAGÓN	ESPAÑA
Dependencia	45,8%	51,8%	48,6%
Envejecimiento	20,9%	20,2%	17,7%
Maternidad	16,7%	20,9%	10,3%
Tendencia	200,0%	99,2%	98,0%
Reemplazo	69,2%	93,1%	101,7%

Variaciones residenciales

Fuente: Instituto Nacional de Estadística (INE), 2014.

Año	Migraciones Interiores			Migraciones Exteriores		
	Saldo int.	Inmigraciones	Emigraciones	Saldo ext.	Inmigraciones	Emigraciones
2009	-1	10	11	0	0	0
2010	-10	5	15	0	0	0
2011	-4	4	8	0	0	0
2012	-11	1	12	1	1	0
2013	-1	6	7	0	0	0

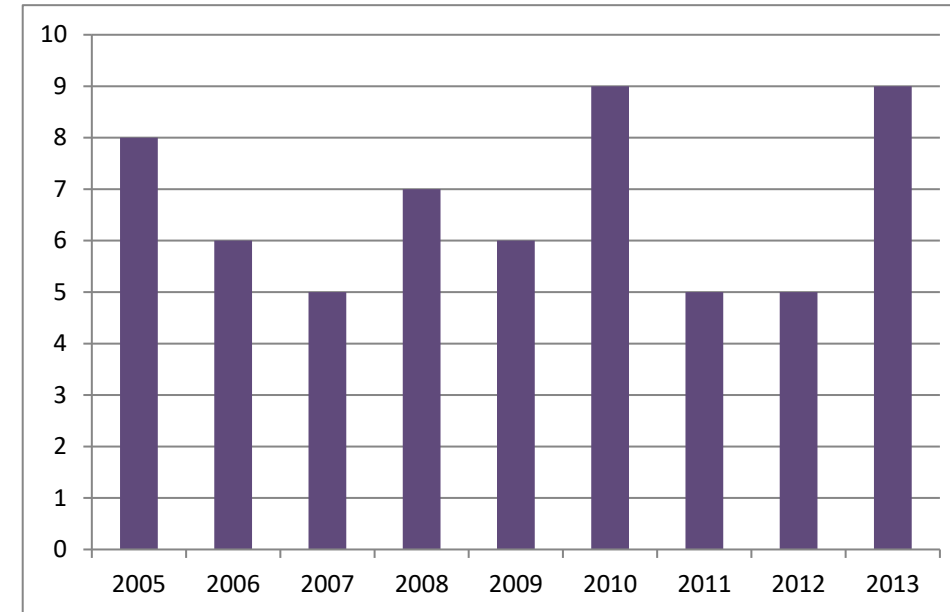


MERCADO DE TRABAJO

Fuentes: Instituto Nacional de Empleo (INEM) / Instituto Nacional de Estadística (INE), 2014.

PARÁMETRO	BONANSA	PROVINCIA HUESCA	ESPAÑA
Población activa 2011	68	113.800	23.434.075
(Pob activa) / (Pob total) 2011	66,67%	50,22%	50,22%
Población ocupada 2011	59	98.600	18.421.425
(Pob ocupada) / (Pob activa) 2011	86,76%	86,64%	78,61%
Población parada 2011	9	15.200	5.012.675
(Pob parada) / (Pob activa) 2011	13,24%	13,36%	21,39%

Evolución de la población parada:

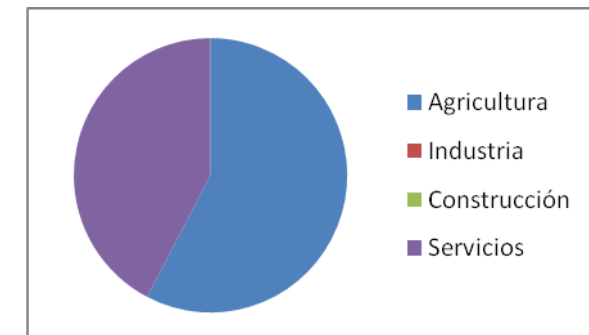


DATOS PRODUCTIVOS – INDICADORES ECONÓMICOS

Afiliados por sector de actividad

Fuente: Ministerio de Trabajo y Asuntos Sociales. Tesorería General de la Seguridad Social (2013)

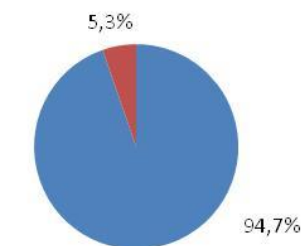
Agricultura	15	57,7%
Industria	0	0,0%
Construcción	0	0,0%
Servicios	11	42,3%
Total	26	100%
- Autónomos	10	
- Por cuenta ajena	16	



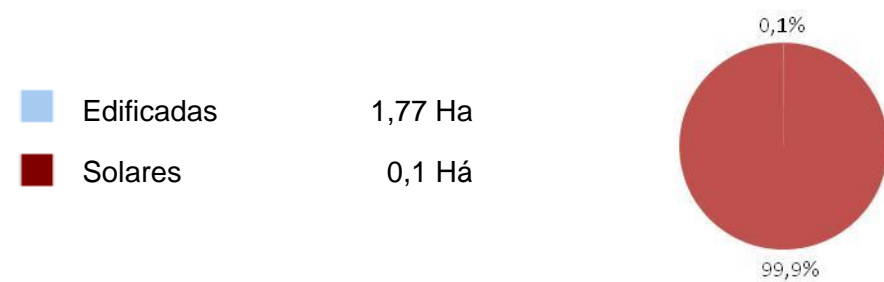
USOS DEL SUELO (2014)

Fuente: Ministerio de Hacienda. Dirección General del Catastro, 2014.

Urbano	1,88 Ha
Rústico	1.676 Ha



Parcelas urbanas – suelo urbano



Edificadas 1,77 Ha
Solares 0,1 Há

SUPERFICIE (m ²)	SOLARES	PARCELAS EDIFICADAS
Menos de 100	1	22
De 100 a 500	3	38
De 500 a 1.000	0	10
De 1.000 a 10.000	0	1
Más de 10.000	0	1

Fuente: Ministerio de Hacienda. Dirección General del Catastro, 2014.

Suelo rústico

TIPOS DE CULTIVO	Sup. (%)	Sup. (Ha)
Labor seco	1	148,1
Labor regadío	1	148,1
Pastos y terrenos incultos	74	10.959,40
Especies maderables de crecimiento lento	16	2.369,60
Otros	7	1.036,70

Fuente: Ministerio de Hacienda. Dirección General del Catastro, 2014.

Impuesto de bienes inmuebles (I.B.I.)

VARIABLES TRIBUTARIAS	URBANO	RÚSTICO
Número de recibos	103	97
Base imponible (m€)	972	454
Base liquidable (m€)	972	309
Cuota íntegra (€)	6.414	1.856
Cuota líquida (€)	6.413	1.812

Fuente: Ministerio de Hacienda. Dirección General del Catastro, 2010.

VIVIENDAS Y LOCALES

VIVIENDAS	UNIDADES
Viviendas familiares	88
Principales	39
Convencionales	39
Alojamientos	0
Viviendas no principales	49
Secundarias	37
Vacías	12
Otro tipo	0
Viviendas colectivas	0

Fuente: Instituto Nacional de Estadística (INE). Censo de población y vivienda, 2011.

LOCALES	UNIDADES
Equipamientos de salud (ambulatorio, centro de salud, hospital, etc.)	0
Equipamientos educativos (colegio, facultad, guardería, escuela, etc.)	0
Equipamientos de bienestar social (servicios sociales, centro día, etc.)	0
Equipamientos culturales o deportivos (teatro, cine, museo, etc.)	0
Local comercial	8
Oficinas (incluye también el resto de los servicios)	3
Local industrial	0

Fuente: Instituto Nacional de Estadística (INE). Censo de población y vivienda, 2010.

EQUIPAMIENTO

INSTALACIONES DEPORTIVAS	UNIDADES
Pistas polideportivas	2
Piscinas recreativas	1
Piscinas pequeñas	1
Otros	1

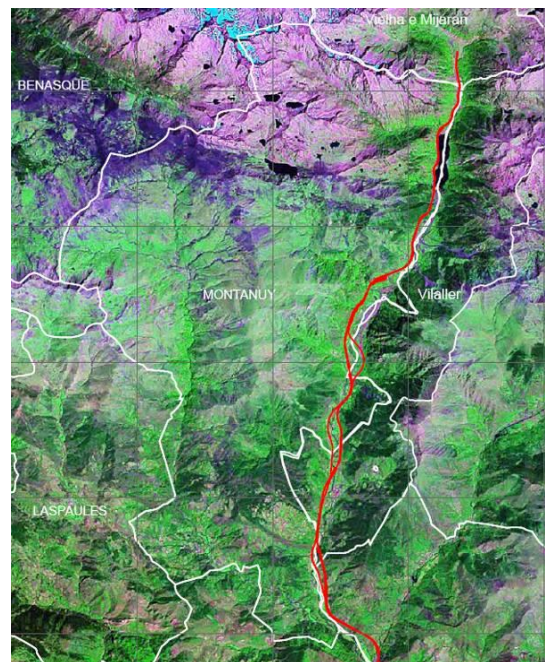
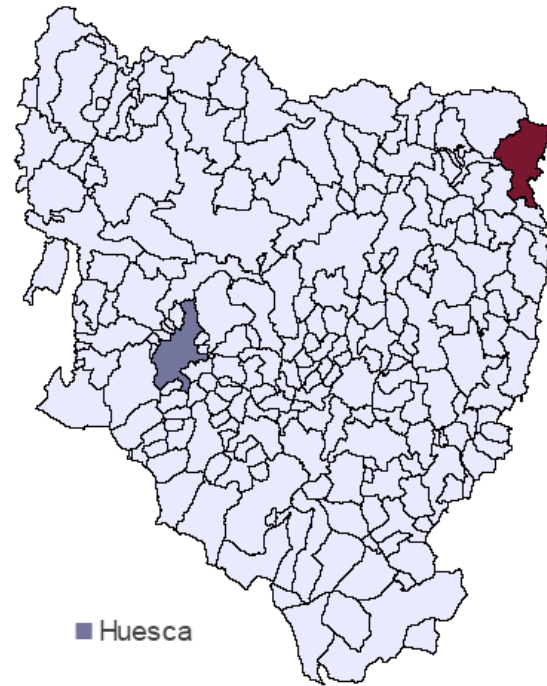
Fuente: Consejo Superior de Deportes, 2010.

VEHÍCULOS	UNIDADES
Total vehículos	87
Automóviles	52
Camiones y furgonetas	6
Motocicletas	25
Autobuses y otros	4
Tractores industriales	0

Fuente: Dirección General de Tráfico, 2014.

MONTANUY

SITUACIÓN GEOGRÁFICA – TERRITORIO



DATOS GENERALES

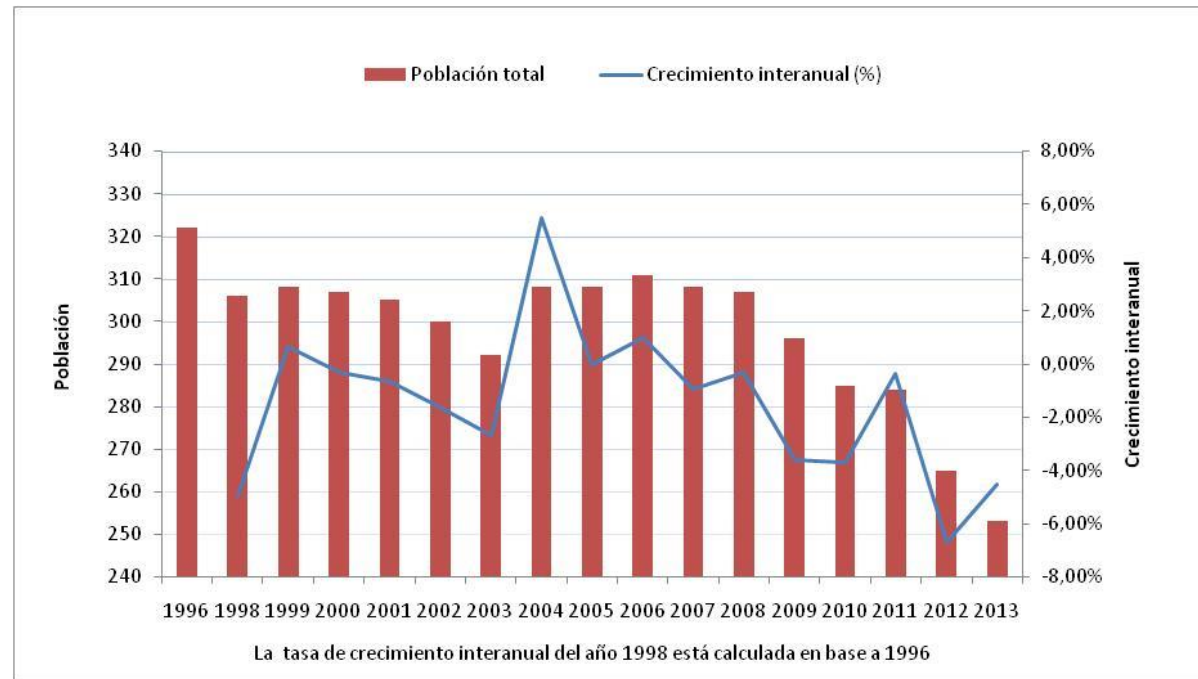
Término Municipal	Montanuy
Comarca	La Ribagorza
Provincia	Huesca
Número de núcleos de población	8
Extensión (Km ²)	174,20
Densidad (hab./Km ²)	1,69
Coordenadas UTM	X: 803.805 Y: 4.708.295
Altitud capital municipio (m)	1.205
Distancia a la capital (Km.)	175

Fuente: Instituto Nacional de Estadística (INE), Instituto Geográfico Nacional (IGN).

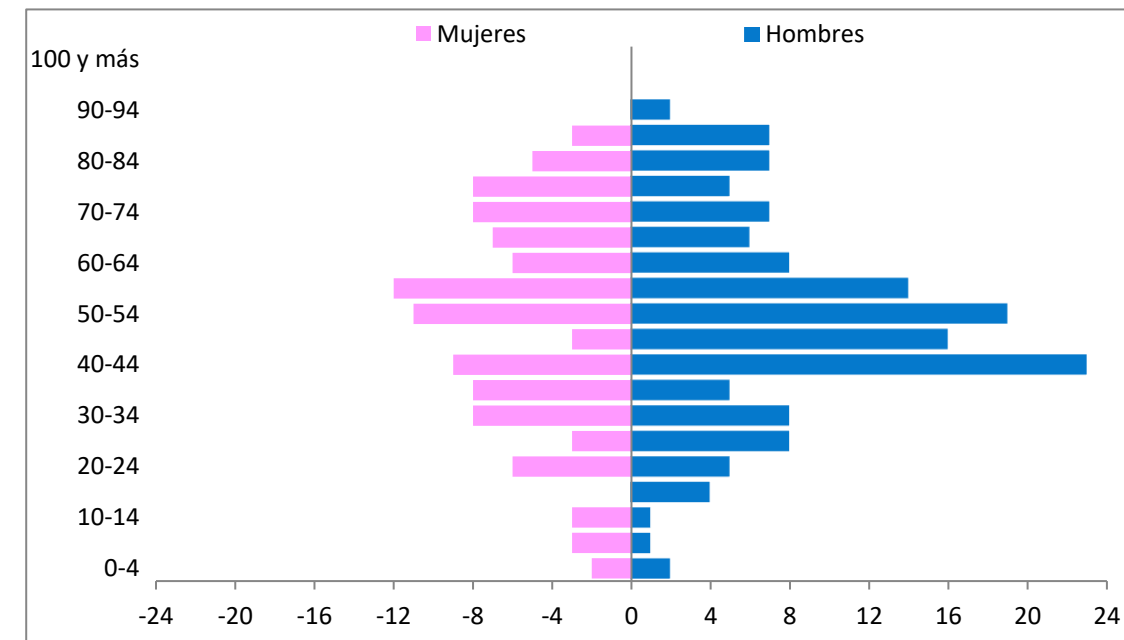
DATOS DEMOGRÁFICOS

Fuente: Instituto Nacional de Estadística (INE), 2014.

Año	Total	Hombres	Mujeres
1996	322	182	140
1998	306	170	136
1999	308	174	134
2000	307	174	133
2001	305	172	133
2002	300	170	130
2003	292	165	127
2004	308	179	129
2005	308	179	129
2006	311	177	134
2007	308	174	134
2008	307	177	130
2009	296	172	124
2010	285	167	118
2011	284	167	117
2012	265	158	107
2013	253	148	105



Estructura de la población (Padrón 2013)



Movimiento natural de la población

	2008	2009	2010	2011	2012
Nacimientos	0	0	0	0	1
Defunciones	6	5	3	2	6
Crecimiento vegetativo	-6	-5	-3	-2	-5
Matrimonios	0	0	0	0	2
Tasa Bruta de Natalidad (‰)	0,0	0,0	0,0	0,0	3,8
Tasa Bruta de Mortalidad (‰)	19,5	16,9	10,5	7,0	22,6
Tasa Bruta de Nupcialidad (‰)	0,0	0,0	0,0	0,0	7,5

Tasas demográficas

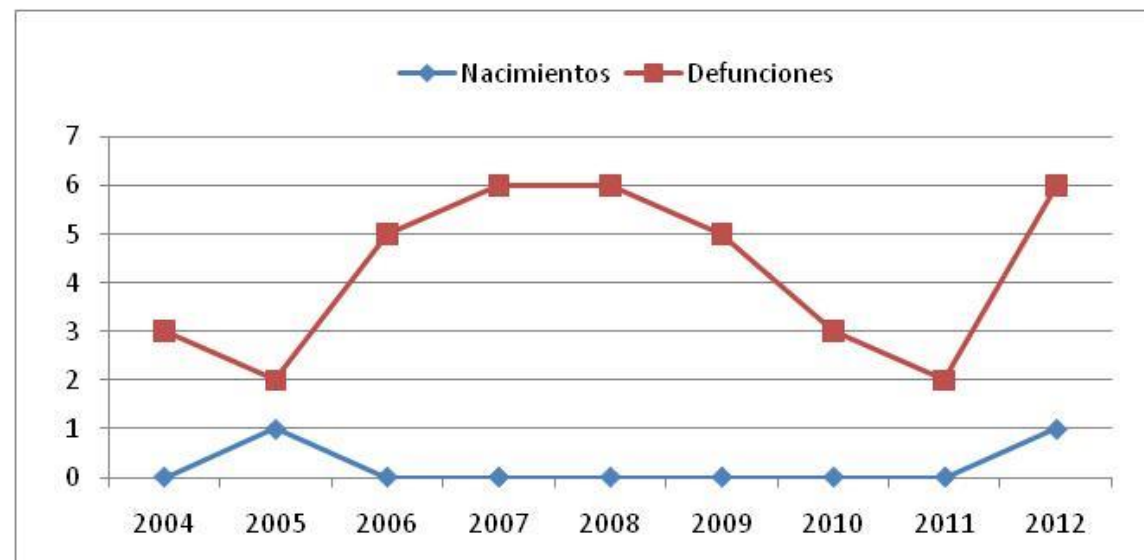
$$\text{Dependencia} = \frac{\text{Pob. } <15 + \text{Pob. } >64}{\text{Pob. de 15 a 64}} \times 100$$

$$\text{Envejecimiento} = \frac{\text{Pob. } > 64}{\text{Pob. Total}} \times 100$$

$$\text{Maternidad} = \frac{\text{Pob. de 0 a 4}}{\text{Mujeres de 15 a 49}} \times 100$$

$$\text{Tendencia} = \frac{\text{Pob. de 0 a 4}}{\text{Pob. de 5 a 9}} \times 100$$

$$\text{Reemplazo} = \frac{\text{Pob. de 20 a 29}}{\text{Pob. de 55 a 64}} \times 100$$

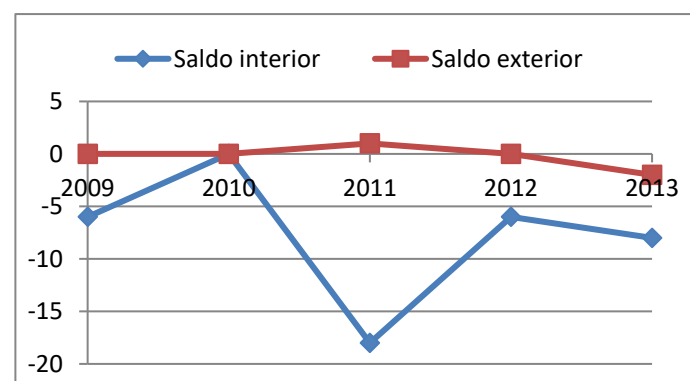


TASA DEMOGRÁFICA	MONTANUY	ARAGÓN	ESPAÑA
Dependencia	43,8%	51,8%	48,6%
Envejecimiento	25,7%	20,2%	17,7%
Maternidad	10,8%	20,9%	10,3%
Tendencia	100,0%	99,2%	98,0%
Reemplazo	55,0%	93,1%	101,7%

Variaciones residenciales

Fuente: Instituto Nacional de Estadística (INE), 2014.

Año	Migraciones Interiores			Migraciones Exteriores		
	Saldo int.	Inmigraciones	Emigraciones	Saldo ext.	Inmigraciones	Emigraciones
2009	-6	11	17	0	0	0
2010	0	15	15	0	0	0
2011	-18	14	32	1	1	0
2012	-6	20	26	0	0	0
2013	-8	8	16	-2	0	2

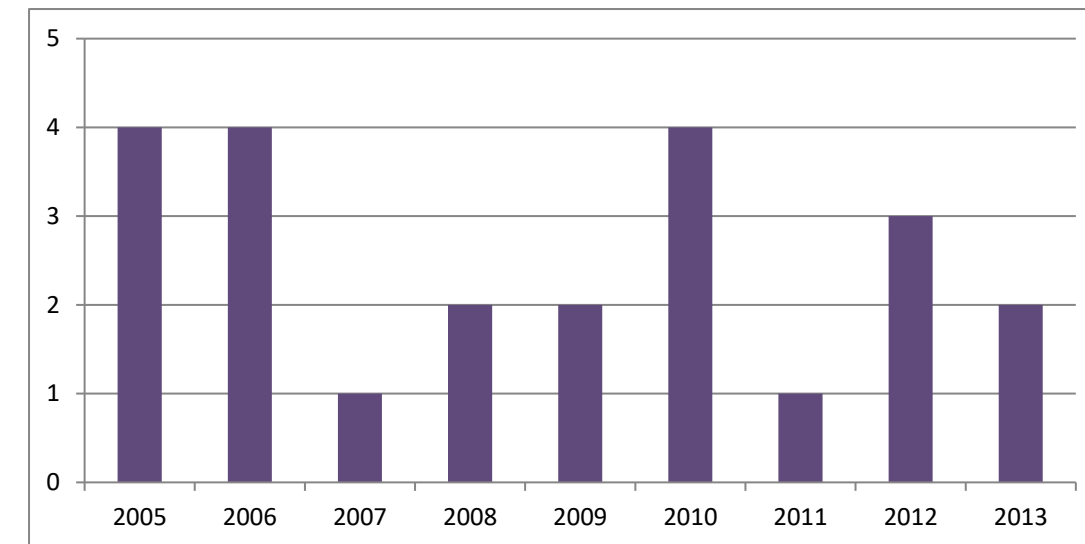


MERCADO DE TRABAJO

Fuentes: Instituto Nacional de Empleo (INEM) / Instituto Nacional de Estadística (INE), 2014.

PARÁMETRO	MONTANUY	PROVINCIA HUESCA	ESPAÑA
Población activa 2011	155	113.800	23.434.075
(Pob activa) / (Pob total) 2011	54,58%	50,22%	50,22%
Población ocupada 2011	129	98.600	18.421.425
(Pob ocupada) / (Pob activa) 2011	83,23%	86,64%	78,61%
Población parada 2011	25	15.200	5.012.675
(Pob parada) / (Pob activa) 2011	16,13%	13,36%	21,39%

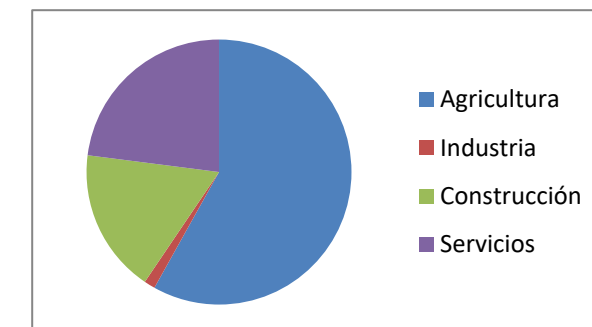
Evolución de la población parada:



DATOS PRODUCTIVOS – INDICADORES ECONÓMICOS

Afiliados por sector de actividad

Agricultura	86	58,1%
Industria	2	1,4%
Construcción	26	17,6%
Servicios	34	23,0%
Total	148	100%



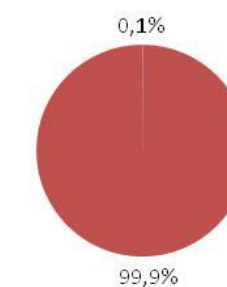
- Autónomos: 48
- Por cuenta ajena: 100

Fuente: Ministerio de Trabajo y Asuntos Sociales. Tesorería General de la Seguridad Social (2014).

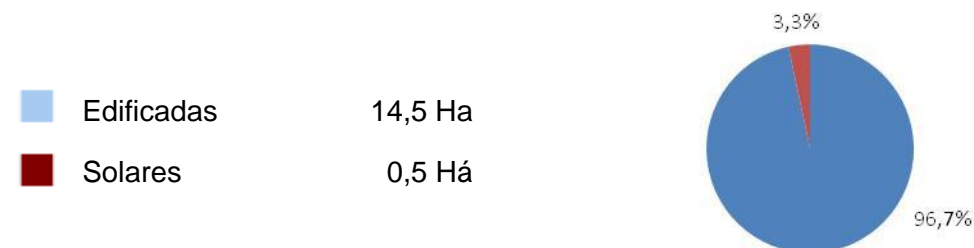
USOS DEL SUELO (2013)

Fuente: Ministerio de Hacienda. Dirección General del Catastro, 2014.

- Urbano: 15 Ha
- Rústico: 17.396 Ha



Parcelas urbanas – suelo urbano



SUPERFICIE (m ²)	SOLARES	PARCELAS EDIFICADAS
Menos de 100	13	142
De 100 a 500	12	209
De 500 a 1.000	0	29
De 1.000 a 10.000	2	9
Más de 10.000	0	3

Fuente: Ministerio de Hacienda. Dirección General del Catastro, 2014.

Suelo rústico

TIPOS DE CULTIVO	Sup. (%)	Sup. (Ha)
Labor secano	4	696,8
Labor regadío	0	0
Pastos y terrenos incultos	71	12.368,20
Especies maderables de crecimiento lento	19	3.309,80
Otros	7	1.219,40

Fuente: Ministerio de Hacienda. Dirección General del Catastro, 2014.

Impuesto de bienes inmuebles (I.B.I.)

VARIABLES TRIBUTARIAS	URBANO	RÚSTICO
Número de recibos	372	382
Base imponible (m€)	4.243	2.492
Base liquidable (m€)	4.243	1.981
Cuota íntegra (€)	28.003	11.886
Cuota líquida (€)	28.002	10.795

Fuente: Ministerio de Hacienda. Dirección General del Catastro, 2014.

VIVIENDAS Y LOCALES

VIVIENDAS	UNIDADES
Viviendas familiares	233
Principales	108
Convencionales	108
Alojamientos	0
Viviendas no principales	125
Secundarias	92
Vacías	33
Otro tipo	0
Viviendas colectivas	0

Fuente: Instituto Nacional de Estadística (INE). Censo de población y vivienda, 2011.

LOCALES	UNIDADES
Equipamientos de salud (ambulatorio, centro de salud, hospital, etc.)	5
Equipamientos educativos (colegio, facultad, guardería, escuela, etc.)	2
Equipamientos de bienestar social (servicios sociales, centro día, etc.)	3
Equipamientos culturales o deportivos (teatro, cine, museo, etc.)	0
Local comercial	1
Oficinas (incluye también el resto de los servicios)	19
Local industrial	1

Fuente: Instituto Nacional de Estadística (INE). Censo de población y vivienda 2010.

EQUIPAMIENTO

INSTALACIONES DEPORTIVAS	UNIDADES
Pistas polideportivas	1

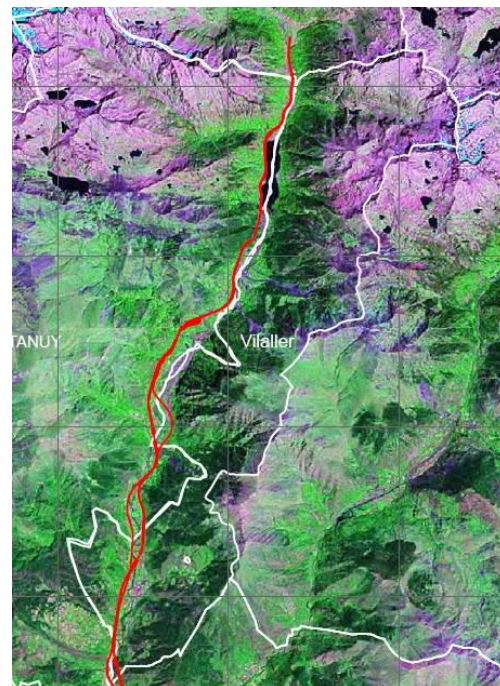
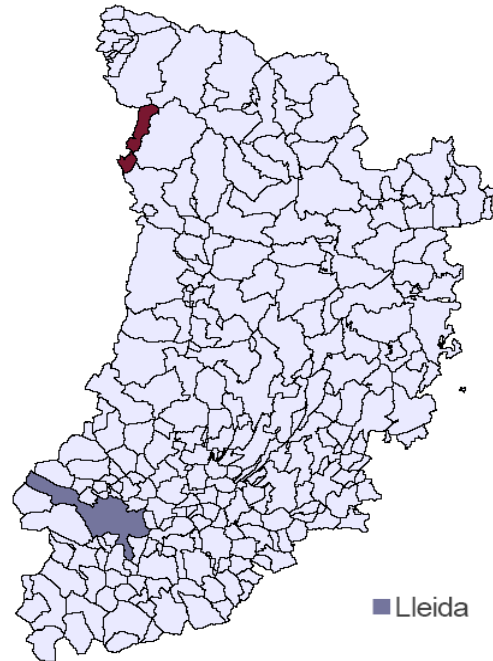
Fuente: Consejo Superior de Deportes, 2010.

VEHÍCULOS	UNIDADES
Total vehículos	371
Automóviles	199
Camiones y furgonetas	16
Motocicletas	120
Autobuses y otros	33
Tractores industriales	3

Fuente: Dirección General de Tráfico, 2014.

VILALLER

SITUACIÓN GEOGRÁFICA – TERRITORIO



DATOS GENERALES

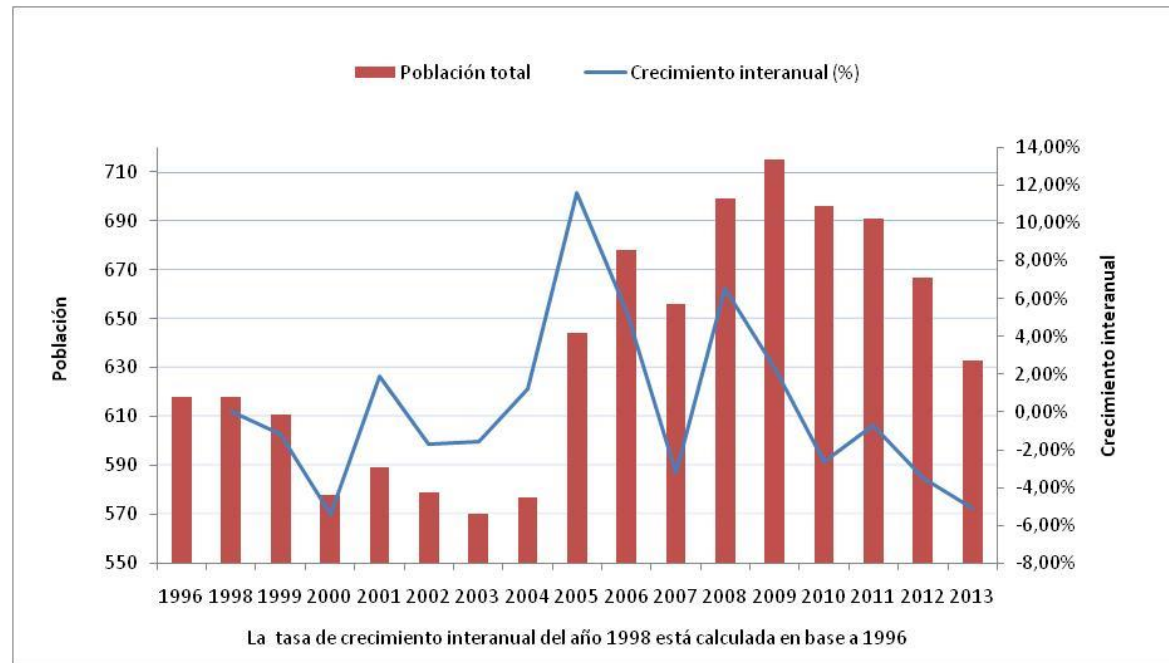
Término Municipal	Vilaller
Comarca	Alta Ribagorça
Provincia	Lleida
Número de núcleos de población	2
Extensión (Km ²)	59,23
Densidad (hab./Km ²)	12,1
Coordenadas UTM	X: 312.450 Y: 4.705.400
Núcleo con mayor altitud (m)	1.109
Distancia a la capital (Km.)	132

Fuente: Instituto Nacional de Estadística (INE), Instituto Geográfico Nacional (IGN).

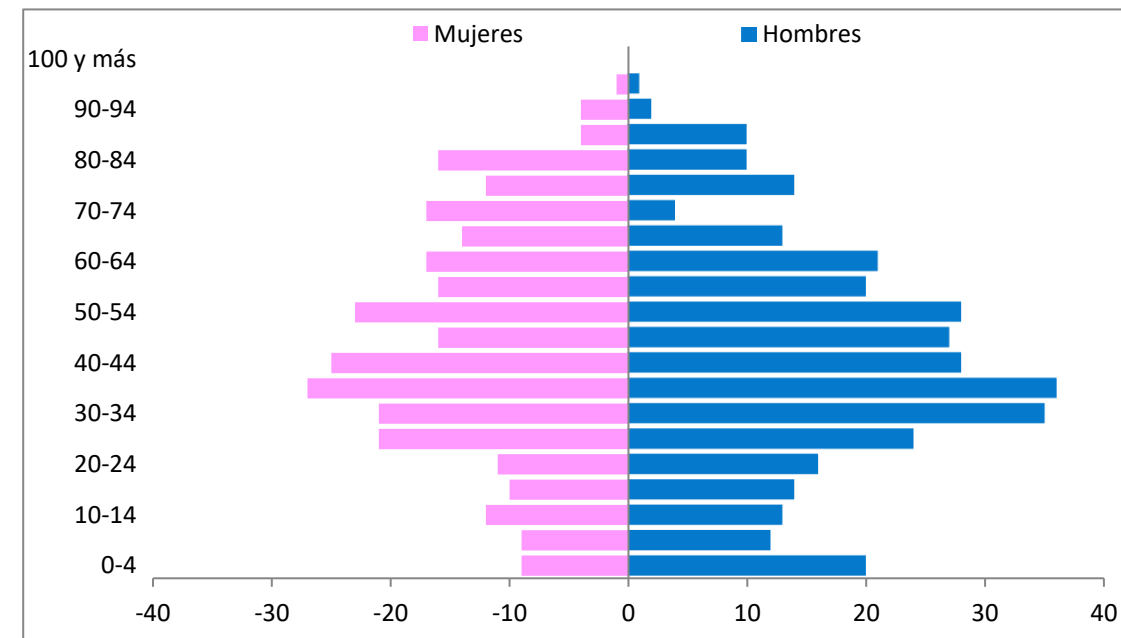
DATOS DEMOGRÁFICOS

Fuente: Instituto Nacional de Estadística (INE), 2014.

Año	Total	Hombres	Mujeres
1996	618	328	290
1998	618	327	291
1999	611	322	289
2000	578	303	275
2001	589	308	281
2002	579	299	280
2003	570	293	277
2004	577	306	271
2005	644	365	279
2006	678	388	290
2007	656	381	275
2008	699	405	294
2009	715	412	303
2010	696	405	291
2011	691	400	291
2012	667	382	285
2013	633	348	285



Estructura de la población (Padrón 2013)



Movimiento natural de la población

	2008	2009	2010	2011	2012
Nacimientos	5	7	6	6	3
Defunciones	3	10	9	3	5
Crecimiento vegetativo	2	-3	-3	3	-2
Matrimonios	0	1	4	4	1
Tasa Bruta de Natalidad (‰)	7,2	9,8	8,6	8,7	4,5
Tasa Bruta de Mortalidad (‰)	4,3	14,0	12,9	4,3	7,5
Tasa Bruta de Nupcialidad (‰)	0,0	1,4	5,7	5,8	1,5

Tasas demográficas

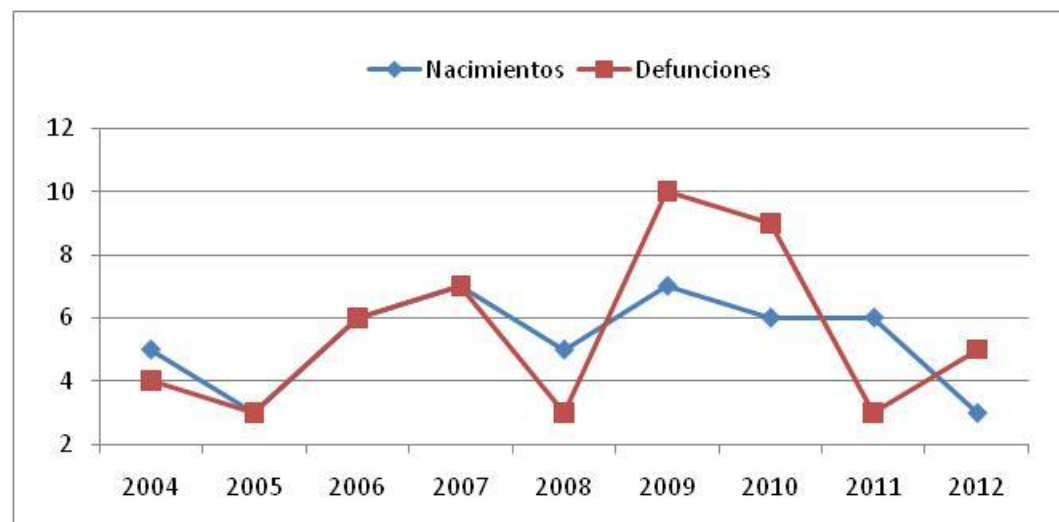
$$\text{Dependencia} = \frac{\text{Pob. } <15 + \text{Pob } >64}{\text{Pob. de 15 a 64}} \times 100$$

$$\text{Envejecimiento} = \frac{\text{Pob. } > 64}{\text{Pob. Total}} \times 100$$

$$\text{Maternidad} = \frac{\text{Pob. de 0 a 4}}{\text{Mujeres de 15 a 49}} \times 100$$

$$\text{Tendencia} = \frac{\text{Pob. de 0 a 4}}{\text{Pob. de 5 a 9}} \times 100$$

$$\text{Reemplazo} = \frac{\text{Pob. de 20 a 29}}{\text{Pob. de 55 a 64}} \times 100$$

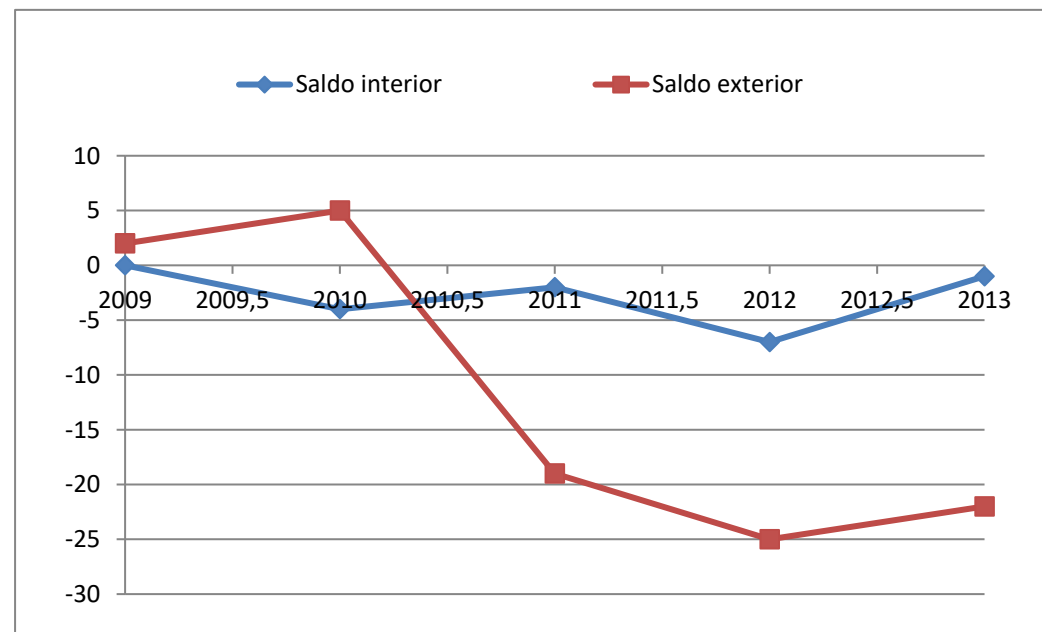


TASA DEMOGRÁFICA	VILALLER	CATALUÑA	ESPAÑA
Dependencia	45,2%	49,3%	48,6%
Envejecimiento	19,3%	17,3%	17,7%
Maternidad	22,1%	22,9%	10,3%
Tendencia	138,1%	100,4%	98,0%
Reemplazo	97,3%	98,8%	101,7%

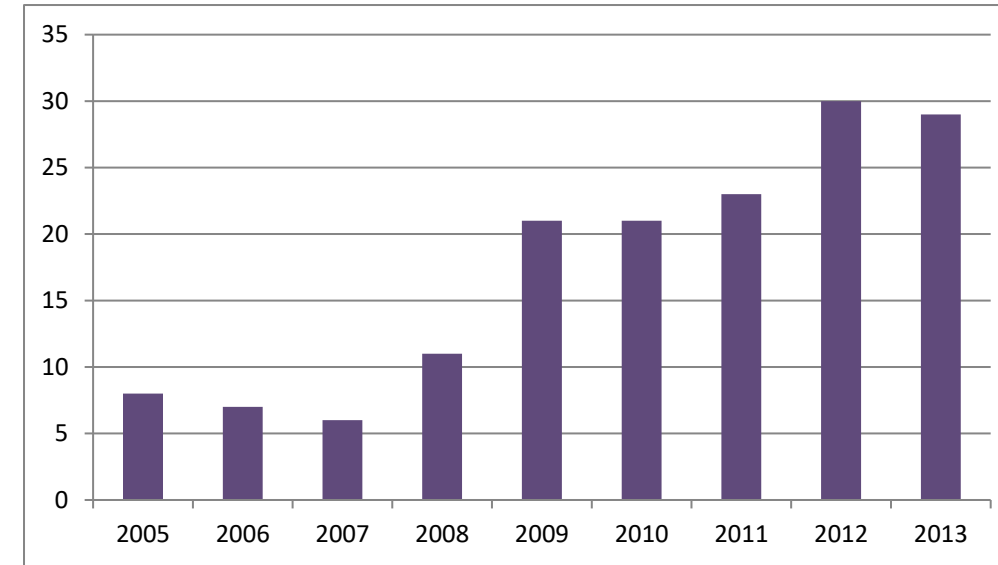
Variaciones residenciales

Fuente: Instituto Nacional de Estadística (INE), 2014.

Año	Migraciones Interiores			Migraciones Exteriores		
	Saldo int.	Inmigraciones	Emigraciones	Saldo ext.	Inmigraciones	Emigraciones
2009	0	3	3	2	5	3
2010	-4	4	8	5	6	1
2011	-2	23	25	-19	5	24
2012	-7	21	28	-25	1	26
2013	-1	19	20	-22	4	26



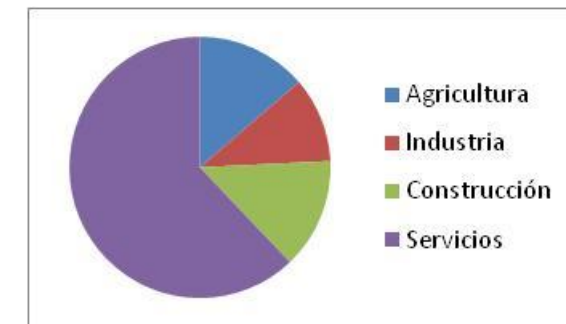
Evolución de la población parada:



DATOS PRODUCTIVOS – INDICADORES ECONÓMICOS

Afiliados por sector de actividad

Agricultura	13	13,7%
Industria	10	10,5%
Construcción	13	13,7%
Servicios	59	62,1%
Total	95	100%



- Autónomos 50
- Por cuenta ajena 45

Fuente: Ministerio de Trabajo y Asuntos Sociales. Tesorería General de la Seguridad Social (2013).

MERCADO DE TRABAJO

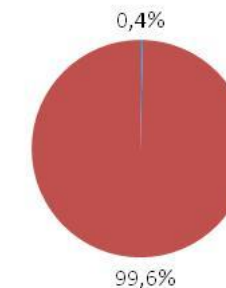
Fuentes: Instituto Nacional de Empleo (INEM) / Instituto Nacional de Estadística (INE), 2014.

PARÁMETRO	VILALLER	PROVINCIA LLEIDA	ESPAÑA
Población activa 2011	358	221.100	23.434.075
(Pob activa) / (Pob total) 2011	51,81%	50,63%	50,22%
Población ocupada 2011	267	190.600	18.421.425
(Pob ocupada) / (Pob activa) 2011	74,58%	86,21%	78,61%
Población parada 2011	190	30.500	5.012.675
(Pob parada) / (Pob activa) 2011	53,07%	13,79%	21,39%

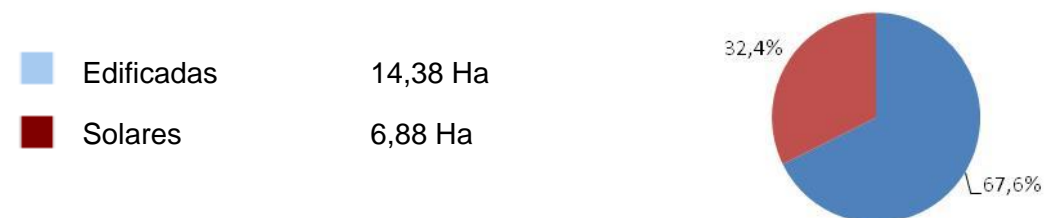
USOS DEL SUELO (2013)

Fuente: Ministerio de Hacienda. Dirección General del Catastro, 2014.

- Urbano 21 Ha
- Rústico 5.846 Ha



Parcelas urbanas – suelo urbano



SUPERFICIE (m ²)	SOLARES	PARCELAS EDIFICADAS
Menos de 100	13	139
De 100 a 500	67	161
De 500 a 1.000	12	29
De 1.000 a 10.000	7	23
Más de 10.000	1	5

Fuente: Ministerio de Hacienda. Dirección General del Catastro, 2014.

Suelo rústico

TIPOS DE CULTIVO	Sup. (%)	Sup. (Ha)
Labor seco	1	59,2
Labor regadío	1	59,2
Pastos y terrenos incultos	42	2.486,40
Especies maderables de crecimiento lento	50	2.960,00
Otros	7	414,4

Fuente: Ministerio de Hacienda. Dirección General del Catastro, 2014.

Impuesto de bienes inmuebles (I.B.I.)

VARIABLES TRIBUTARIAS	URBANO	RÚSTICO
Número de recibos	849	100
Base imponible (€)	15.894	1.058
Base liquidable (€)	15.894	467
Cuota íntegra (€)	113.643	3.271
Cuota líquida (€)	113.628	1.536

Fuente: Ministerio de Hacienda. Dirección General del Catastro, 2014.

VIVIENDAS Y LOCALES

VIVIENDAS	UNIDADES
Viviendas familiares	580
Principales	265
Convencionales	265
Alojamientos	0
Viviendas no principales	315
Secundarias	180
Vacías	135
Otro tipo	0
Viviendas colectivas	-

Fuente: Instituto Nacional de Estadística (INE). Censo de población y vivienda, 2011.

LOCALES	UNIDADES
Equipamientos de salud (ambulatorio, centro de salud, hospital, etc.)	1
Equipamientos educativos (colegio, facultad, guardería, escuela, etc.)	1
Equipamientos de bienestar social (servicios sociales, centro día, etc.)	1
Equipamientos culturales o deportivos (teatro, cine, museo, etc.)	1
Local comercial	11
Oficinas (incluye también el resto de los servicios)	17
Local industrial	2

Fuente: Instituto Nacional de Estadística (INE). Censo de población y vivienda, 2010.

EQUIPAMIENTO

INSTALACIONES DEPORTIVAS	UNIDADES
Pistas polideportivas	3
Campos deportivos	3
Piscinas	3
Espacios singulares (golf, esquí...)	4
Otros espacios pequeños	9

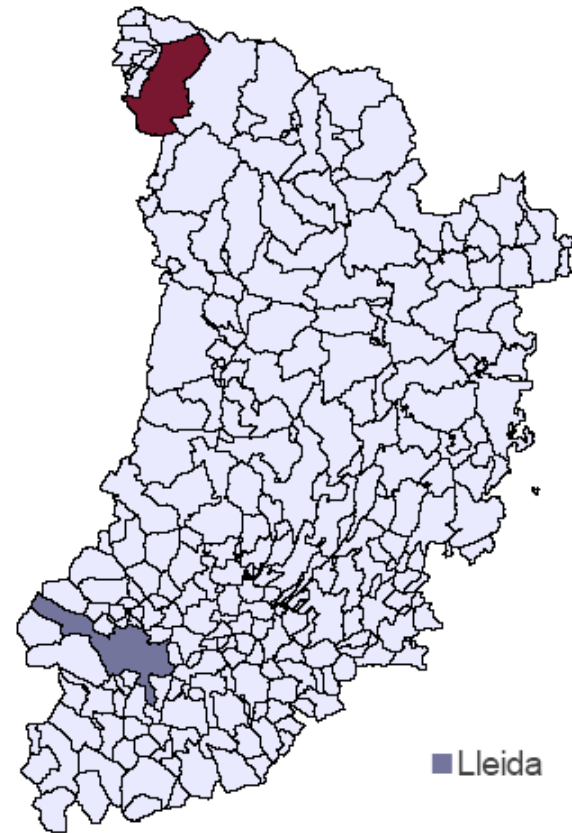
Fuente: Instituto de Estadística de Cataluña (IDESCAT), 2014.

VEHÍCULOS	UNIDADES
Total vehículos	478
Automóviles	320
Camiones y furgonetas	34
Motocicletas	102
Autobuses y otros	22
Tractores industriales	0

Fuente: Dirección General de Tráfico, 2014.

VIELHA E MIJARAN

SITUACIÓN GEOGRÁFICA – TERRITORIO



DATOS GENERALES

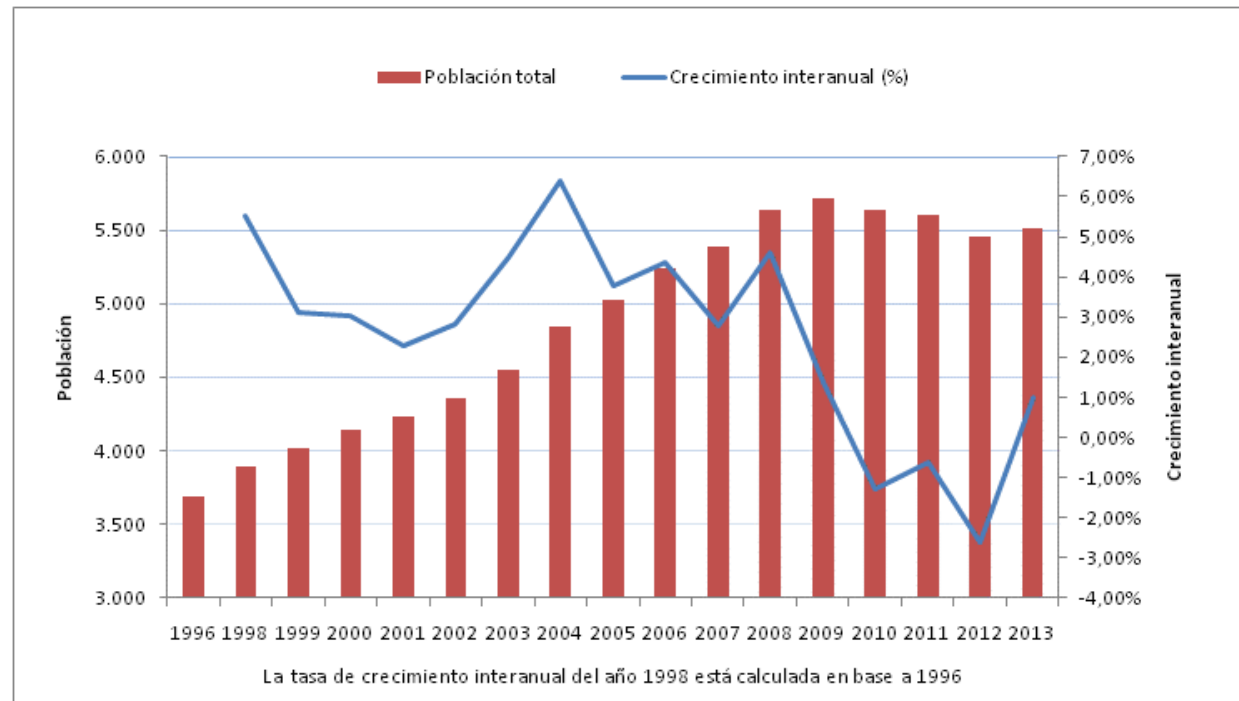
Término Municipal	Vielha e Mijaran
Comarca	Vall d'Aran
Provincia	Lleida
Número de núcleos de población	17
Extensión (Km ²)	211,7
Densidad (hab./Km ²)	27
Coordenadas UTM	X: 319.500 Y: 4.730.325
Núcleo con mayor altitud (m)	1.237
Distancia a la capital (Km.)	164

Fuente: Instituto Nacional de Estadística (INE), Instituto Geográfico Nacional (IGN).

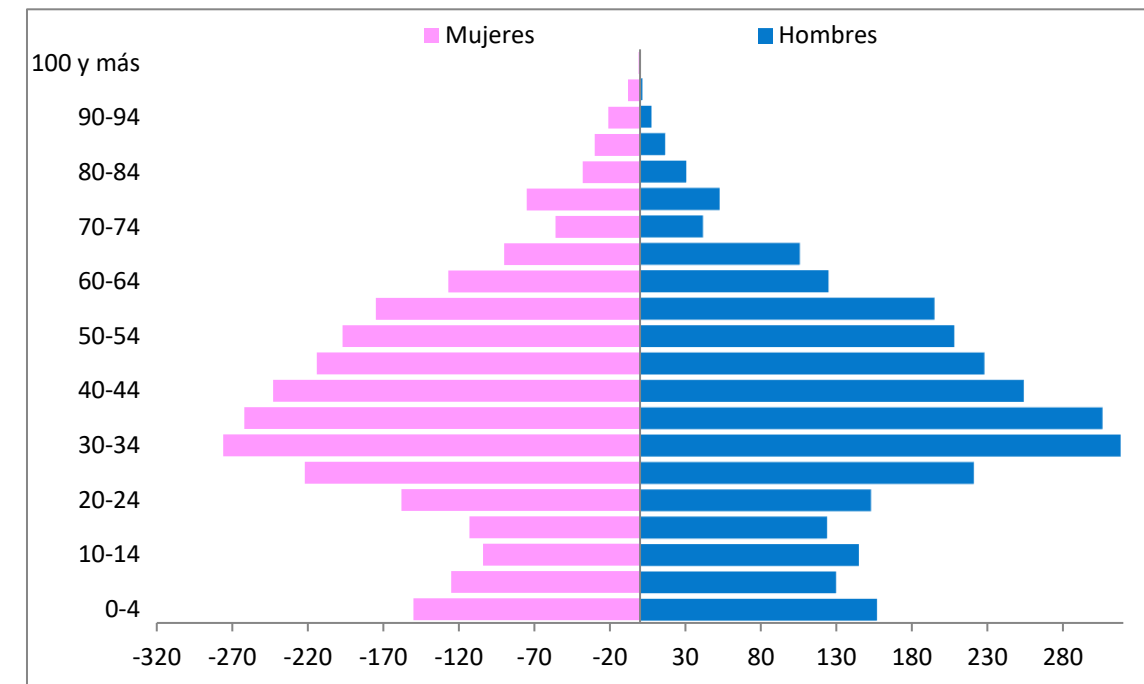
DATOS DEMOGRÁFICOS

Fuente: Instituto Nacional de Estadística (INE), 2010.

Año	Total	Hombres	Mujeres
1996	3.692	1.875	1.817
1998	3.896	1.955	1.941
1999	4.017	2.006	2.011
2000	4.139	2.079	2.060
2001	4.233	2.154	2.079
2002	4.352	2.241	2.111
2003	4.547	2.378	2.169
2004	4.838	2.525	2.313
2005	5.020	2.659	2.361
2006	5.239	2.776	2.463
2007	5.385	2.883	2.502
2008	5.633	3.038	2.595
2009	5.710	3.016	2.694
2010	5.636	2.942	2.694
2011	5.601	2.908	2.693
2012	5.454	2.796	2.658
2013	5.508	2.823	2.685



Estructura de la población (Padrón 2013)



Movimiento natural de la población

	2008	2009	2010	2011	2012
Nacimientos	67	62	66	57	58
Defunciones	19	33	25	30	29
Crecimiento vegetativo	48	29	41	27	29
Matrimonios	31	21	22	19	19
Tasa Bruta de Natalidad (‰)	10,8	10,0	11,7	10,2	10,6
Tasa Bruta de Mortalidad (‰)	3,1	5,3	4,4	5,4	5,3
Tasa Bruta de Nupcialidad (‰)	5,0	3,4	3,9	3,4	3,5

Tasas demográficas

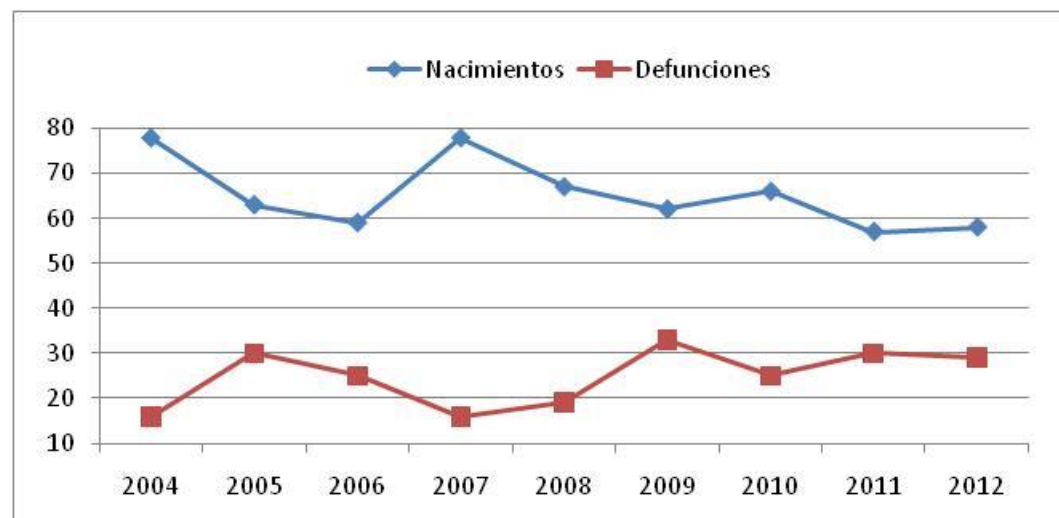
$$\text{Dependencia} = \frac{\text{Pob. } <15 + \text{Pob. } >64}{\text{Pob. de 15 a 64}} \times 100$$

$$\text{Envejecimiento} = \frac{\text{Pob. } > 64}{\text{Pob. Total}} \times 100$$

$$\text{Maternidad} = \frac{\text{Pob. de 0 a 4}}{\text{Mujeres de 15 a 49}} \times 100$$

$$\text{Tendencia} = \frac{\text{Pob. de 0 a 4}}{\text{Pob. de 5 a 9}} \times 100$$

$$\text{Reemplazo} = \frac{\text{Pob. de 20 a 29}}{\text{Pob. de 55 a 64}} \times 100$$

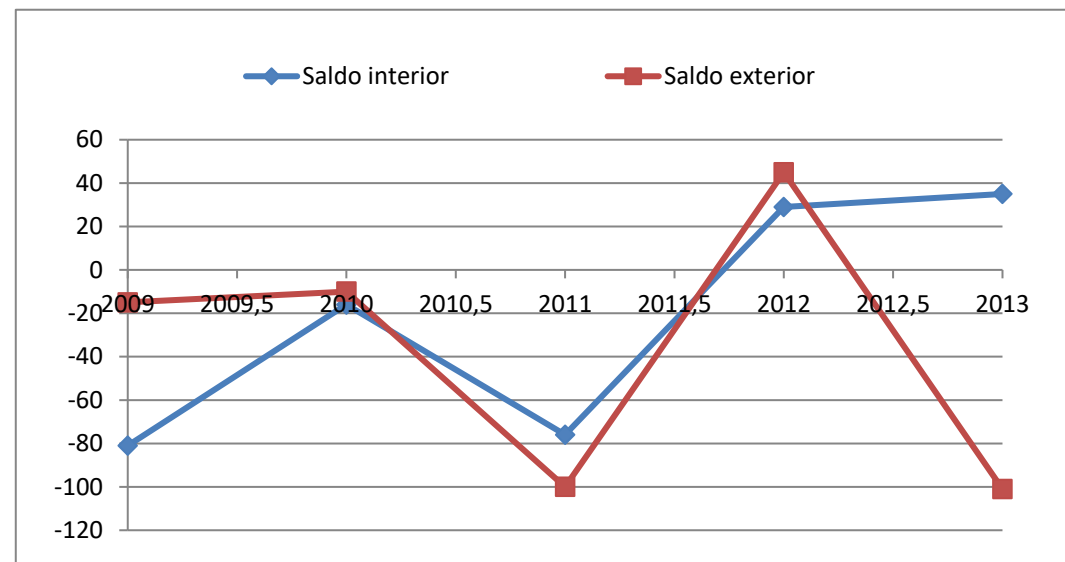


TASA DEMOGRÁFICA	VIELHA E MIJARAN	CATALUÑA	ESPAÑA
Dependencia	33,7%	49,3%	48,6%
Envejecimiento	10,5%	17,3%	17,7%
Maternidad	20,6%	22,9%	10,3%
Tendencia	120,4%	100,4%	98,0%
Reemplazo	121,2%	98,8%	101,7%

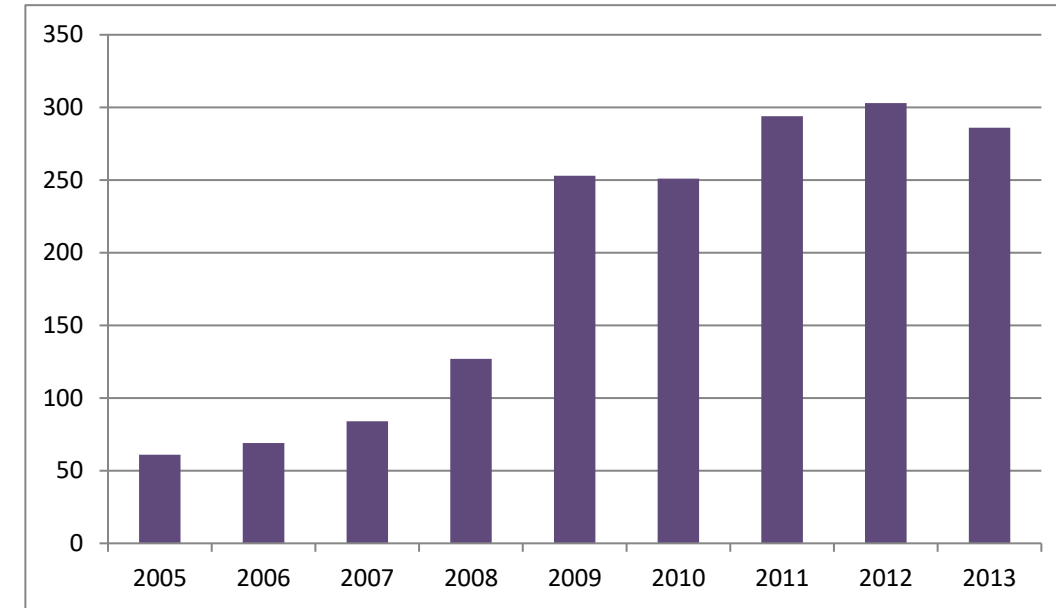
Variaciones residenciales

Fuente: Instituto Nacional de Estadística (INE), 2014.

Año	Migraciones Interiores			Migraciones Exteriores		
	Saldo int.	Inmigraciones	Emigraciones	Saldo ext.	Inmigraciones	Emigraciones
2009	-81	153	234	-15	100	115
2010	-16	168	184	-10	98	108
2011	-76	304	380	-100	68	168
2012	29	380	351	45	64	19
2013	35	346	311	-101	58	159



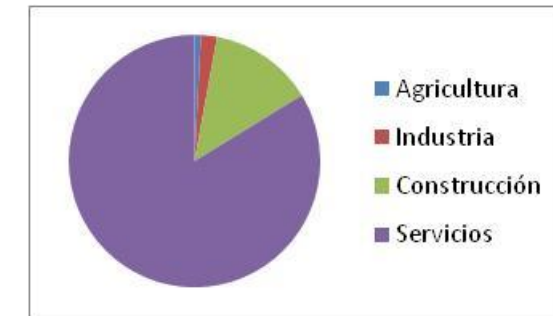
Evolución de la población parada:



DATOS PRODUCTIVOS – INDICADORES ECONÓMICOS

Afiliados por sector de actividad

Agricultura	20	0,8%
Industria	52	2,1%
Construcción	334	13,4%
Servicios	2091	83,7%
Total	2497	100%



- Autónomos 615
- Por cuenta ajena 1882

Fuente: Ministerio de Trabajo y Asuntos Sociales. Tesorería General de la Seguridad Social (2013).

MERCADO DE TRABAJO

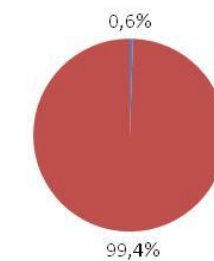
Fuentes: Instituto Nacional de Empleo (INEM) / Instituto Nacional de Estadística (INE), 2014.

PARÁMETRO	VIELHA E MIJARAN	PROVINCIA LLEIDA	ESPAÑA
Población activa 2011	2.867	221.100	23.434.075
(Pob activa) / (Pob total) 2011	51,19%	50,63%	50,22%
Población ocupada 2011	2.217	190.600	18.421.425
(Pob ocupada) / (Pob activa) 2011	77,33%	86,21%	78,61%
Población parada 2011	650	30.500	5.012.675
(Pob parada) / (Pob activa) 2011	22,67%	13,79%	21,39%

USOS DEL SUELO (2013)

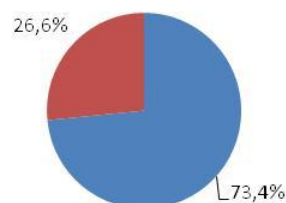
Fuente: Ministerio de Hacienda. Dirección General del Catastro, 2014.

- Urbano 115,8 Ha
- Rústico 20.901 Ha



Parcelas urbanas – suelo urbano

■ Edificadas	85,05 Ha
■ Solares	30,75 Ha



SUPERFICIE (m ²)	SOLARES	PARCELAS EDIFICADAS
Menos de 100	58	502
De 100 a 500	206	797
De 500 a 1.000	66	182
De 1.000 a 10.000	82	162
Más de 10.000	1	6

Fuente: Ministerio de Hacienda. Dirección General del Catastro, 2014.

Suelo rústico

TIPOS DE CULTIVO	Sup. (%)	Sup. (Ha)
Labor seco	1	211,7
Labor regadío	1	211,7
Pastos y terrenos incultos	42	8.891,40
Especies maderables de crecimiento lento	50	10.585,00
Otros	7	1.481,90

Fuente: Ministerio de Hacienda. Dirección General del Catastro, 2014.

Impuesto de bienes inmuebles (I.B.I.)

VARIABLES TRIBUTARIAS	URBANO	RÚSTICO
Número de recibos	9.273	311
Base imponible (m€)	358.549	3.393
Base liquidable (m€)	358.549	3.393
Cuota íntegra (€)	2.326.980	20.360
Cuota líquida (€)	2.322.953	19.546

Fuente: Ministerio de Hacienda. Dirección General del Catastro, 2014.

VIVIENDAS Y LOCALES

VIVIENDAS	UNIDADES
Viviendas familiares	4.446
Principales	2.075
Convencionales	2.075
Alojamientos	0
Viviendas no principales	2.371
Secundarias	2.288
Vacías	83
Otro tipo	0
Viviendas colectivas	20

Fuente: Instituto Nacional de Estadística (INE). Censo de población y vivienda, 2011

LOCALES	UNIDADES
Equipamientos de salud (ambulatorio, centro de salud, hospital, etc.)	6
Equipamientos educativos (colegio, facultad, guardería, escuela, etc.)	2
Equipamientos de bienestar social (servicios sociales, centro día, etc.)	3
Equipamientos culturales o deportivos (teatro, cine, museo, etc.)	4
Local comercial	103
Oficinas (incluye también el resto de los servicios)	151
Local industrial	4

Fuente: Instituto Nacional de Estadística (INE). Censo de población y vivienda, 2010.

EQUIPAMIENTO

INSTALACIONES DEPORTIVAS	UNIDADES
Pistas de tenis	1
Pistas polideportivas	6
Frontón	0
Pistas polideportivas en pabellón	2
Espacios deportivos	1
Piscinas	10
Pistas de atletismo	0
Salas deportivas	8
Espacios singulares (golf, esquí...)	16
Otros espacios pequeños	9

Fuente: Instituto de Estadística de Cataluña (IDESCAT), 2014.

VEHÍCULOS	UNIDADES
Total vehículos	4.603
Automóviles	2.779
Camiones y furgonetas	402
Motocicletas	1.206
Autobuses y otros	205
Tractores industriales	11

Fuente: Dirección General de Tráfico, 2014.