

P Tema del día:

Mercado laboral

LOS TRABAJOS MEJOR Y PEOR POSICIONADOS EN EL MERCADO

Según el índice de empleabilidad

LOS MEJORES

Ingenieros	██████████
Especialistas bases datos y redes informáticas	██████████
Analistas de sistemas	██████████
Ingenieros electrónicos	██████████
Analistas de gestión y organización	██████████
Auxiliares vuelo y camareros avión, barco y tren	██████████
Técnicos operaciones sistemas informáticos	██████████
Ingenieros industriales y de producción	██████████
Analistas redes informáticas	██████████
Ingenieros construcción y obra civil	██████████

La escasez de perfiles se agudiza en el país con más paro de la UE

Cada vez más son más los sectores en los que las empresas tienen problemas para encontrar mano de obra cualificada ● El problema es tan polémico en la hostelería como desconocido en el caso de los transportistas

María

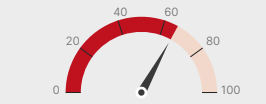
36 años

Tras años como maestra, la tensión del covid la desilusionó, y se lanzó a la informática. Le atrajo la breve formación y las buenas condiciones.



Índice de empleabilidad

66



Contratación Calidad Demandantes

73,6

69,2

55,3

INFORMÁTICA

Las empresas se los rifan y eso se nota en los salarios

Si hay una profesión que está absorbiendo personas de otros sectores con las manos abiertas es la informática. Y aun así a las empresas les cuesta encontrar gente, ya que la formación de nuevos profesionales es rápida, pero la demanda empresarial crece todavía más rápido. Los salarios están por encima de la media. Son entre un 30 o 50% superiores para especialistas en ciberseguridad, por ejemplo. Centros como la IT Academy de Barcelona Activa forman de cero a perfiles de programadores junior en unos nueve meses y la tasa de inserción posterior es del 83%, según sus datos. En un sector históricamente masculinizado, en este centro dan prioridad en las listas de esperas a las mujeres y con ello han logrado prácticamente la paridad entre alumnos. La alternativa en el sector privado son los *bootcamps*: formaciones exprés, intensivas y con precios que pueden rondar los 12.000 euros. De pocos meses y pensados tanto para noveles como para personal que quiera especializarse.



«El sector está en auge y quería aprovecharlo. Vi una oportunidad en que estuviera tan masculinizado»



Carles

46 años

Este antiguo reparador de impresoras dejó su trabajo pensando «ahora o nunca». Vislumbró progresión y ningún problema por su edad.



«Con una hija pequeña no puedo fallar. Pero aquí el paro es casi cero: si lo haces bien, no te falta trabajo»



Pr: Diaria
Tirada: 16.428
Dif: 11.675

Fuente: Observatori del Treball i Model Productiu / Generalitat de Catalunya

Índice global	Contratación	Calidad	Demandantes
77,3	76,2	77,9	78,4
75,3	76,1	75,4	73,7
74,6	74,8	80,9	65,4
73,9	64,2	81,7	78,7
72,7	72,7	73,8	71,2
71,9	77,6	65,3	72,0
70,4	79,0	65,0	64,0
70,3	68,9	75,3	65,4
69,1	51,8	77,2	85,6
68,8	64,0	70,2	74,7

LOS PEORES

	Índice global	Contratación	Calidad	Demandantes
Niñeros en hogares	23,5	6,1	43,4	23,4
Astrólogos, adivinos y similares	25,4	8,9	34,4	39,2
Limpiadores ventanas	26,8	22,3	27,2	33,3
Técnicos optometría	28,5	16,2	40,2	32,0
Secretarios centros médicos o clínicas	28,8	28,2	19,4	43,0
Revisores y cobradores transporte terrestre	28,9	23,3	28,5	38,3
Profesionales terapias alternativas	29,4	44,5	16,9	22,5
Zapateros y similares	29,7	17,6	45,1	27,4
Profesionales acupuntura, naturismo y homeopatía	29,8	18,9	49,1	20,2
Representantes artísticos y deportivos y similares	29,9	24,6	34,5	32,1

El índice de empleabilidad es mayor cuantos más contratos, de mayor calidad y menos personas demandantes de empleo y durante menos tiempo

GABRIEL UBIETO
Barcelona

España es el país de la Unión Europea con mayor número de personas en paro. Sin embargo, esto no es incompatible con que en los últimos años se hayan multiplicado los sectores en los que las empresas se quejan de que les cuesta encontrar mano de obra cualificada. De la misma manera que

cuando estalló la burbuja del ladrillo, de 2008 en adelante, quedó la paradoja de gente sin casa y casas sin gente, hoy, cuando España está en récords históricos de empleo, hay gente sin trabajo y empresas sin trabajadores.

La escasez de perfiles no es un problema único del mercado laboral español. «Pay them more», les susurraba el presidente de Estados Unidos, Joe Biden, a sus empresarios para que solventa-

Según la CEOE, el 72% de las empresas dice tener problemas para encontrar mano de obra cualificada

ran el problema. También pasa en Alemania, si bien sus tasas de paro, cuatro veces inferiores a las de España, lo hacen más comprensible.

Desde pioneras empresas tecnológicas (un sector que lleva años poniendo de manifiesto que uno de sus principales frenos de crecimiento es la falta de perfiles técnicos) hasta panaderías de toda la vida, los motivos de esa carestía de profesionales son diver-

sos. En casos como la hostelería han sido polémicos. Otros, en cambio, como el caso de los conductores de camiones, desconocidos para el público general. Y las cifras para cuantificar el alcance del fenómeno poco fiables, ya que según las estadísticas oficiales los puestos vacantes apenas alcanzan los 150.000 en toda España, si bien el 72% de las empresas, según la patronal CEOE, afirma tener problemas para encontrar perfiles. ■

PANADERÍA

La fiebre por hacer pan en casa ayuda al sector

El Gremi de Flequers de Barcelona trata de quitarse el sambenito de que trabajar de panadero significa levantarse a las tres de la mañana. «El oficio ya es compatible con tener vida social», cuentan. Los obradores están viviendo una regresión histórica: de la industrialización, a volver a potenciar lo artesano. Buen producto a mayor precio y que exige de profesionales que saben lo que hacen. En el centro que tiene el Gremi en Sabadell forman cada año a unas 1.500 personas a través de cursos subvencionados por el SOC. Cerca del 80% está trabajando seis meses después de acabar las formaciones, de entre 500 y 1.000 horas, según sus datos. «Somos un sector de pleno empleo», cuentan. Pero la profesión también conserva peros. Según el convenio de Barcelona, un oficial de segunda no llega a los 1.500 euros mensuales. No obstante, desde el Gremi explican que la promoción es relativamente rápida y un profesional que ascienda a encargado de producción y sepa negociar puede plantarse en nóminas de entre 2.000 y 2.500 euros.

Wilson

38 años

Dejó su trabajo como cocinero para formarse y poder dedicarse a esta profesión. Su objetivo es abrir su propia bocadillería.



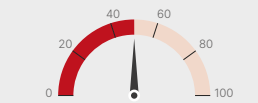
HOSTELERÍA

Miles de empleos quedaron sin personal tras el covid

«Toda la vida en hostelería se ha trabajado media jornada, de 12 a 12». Declaraciones como las del presidente de la Confederación Empresarial de Hostelería de España, José Luis Yzuel, no ayudan a hacer de la hostelería un sector atractivo. Ni a recuperar a aquellos profesionales que durante la pandemia se marcharon a probar suerte a otros gremios. La hostelería es uno de los sectores que más trabajadores emplea y mayor PIB aporta a la economía española, si bien sus condiciones son de las peores. Según la última encuesta de la EPA, es el segundo sector que menos paga a su gente, 1.389 euros brutos al mes. Sumado a jornadas laborales que complican la conciliación familiar. No en vano, en Catalunya hay casi 30.000 parados de la hostelería apuntados en el SOC y que aguardan ofertas adecuadas. En el Casal d'Oficis de L'Hospitalet de Llobregat forman cada año a decenas de jóvenes recién salidos de la ESO (o que no la han acabado). Dos de cada tres continúan su formación y solo uno de cada tres va directo a trabajar.

Índice de empleabilidad

50



Contratación Calidad Demandantes

69,9

37,5

37,2

Índice de empleabilidad

57



Contratación Calidad Demandantes

89,4

25,8

50,4

«Soy un yonqui del pan. No le damos el reconocimiento que merece en términos de gastronomía»



Mercado laboral

CONSTRUCCIÓN



Pedro
17 años

Acaba de empezar un curso de un año de polimantenimiento. Su objetivo es entrar como oficial en un taller mecánico.

Se vuelven a pedir profesionales 15 años después de la burbuja

En el Ayuntamiento de Viladecans llevan desde 1988, primero con escuelas talleres y luego con casas de oficios, formando aprendices de diferentes gremios. «A principios de los 2000 muchos jóvenes no podían ni acabar los cursos, las empresas de la construcción venían, les ofrecían trabajo y se iban», recuerdan técnicas municipales. Luego estalló la burbuja y muchos de esos jóvenes tuvieron que volver a estudiar siendo ya no tan jóvenes. Hoy, 15 años después, el sector vuelve a estar necesitado –si bien a otro nivel– de peones, cualificados y no cualificados. Trabajo casi seguro, pero a costa de esfuerzo físico, peligroso (la siniestralidad es el doble que en la industria y cinco veces más que en los servicios) y un salario que nos siempre supera el mínimo si uno no posee una cualificación. Es por ello que la teniente de alcalde de Viladecans, Rosa Cañisá, reclama más flexibilidad a la Generalitat para adaptar las formaciones a las especialidades más demandadas por los alumnos y por las empresas de la zona.

Índice de empleabilidad



«Quería entrar a un grado de chapa y pintura, pero no quedaban plazas. Estoy mejorando en lo que puedo»



Màxim
20 años

Màxim sueña con restaurar casas. Quería entrar a una FP de carpintería, pero la escasez de plazas le ha dejado fuera. De momento, estudia jardinería.

«Quiero restaurar casas antiguas en los pueblos, pero para que la gente vaya a vivir y trabajar»



Wendy
24 años

Decidió estudiar para conducir tras preguntarle al conductor del autobús cómo era su trabajo y que le dijera que buscaban mujeres.

TRANSPORTE

Sin mili obligatoria y con la DGT atascada, faltan conductores

La mili era una de las principales canteras de batallitas y de conductores de vehículos pesados de España. Muchos aprovechaban el tedio del acuartelamiento para sacarse los permisos de conducir de camiones y autobuses. El problema ha venido cuando, sin servicio obligatorio, esta profesión poco vocacional y nada glamorosa se ha ido quedando sin gente. A esas desventajas, según explican desde el centro de formación APEC Granollers, se suma un atasco en la DGT para sacarse los permisos que puede alargar sobre los nueve meses el curso para conductor de autobús. Más de 12 meses en el caso de los camioneros. Si una persona busca un trabajo estable, carece de formaciones superiores y aspira a un sueldo medio, este es su gremio. «Tenemos una tasa de inserción del 96%. Quien no trabaja es porque no quiere», explican desde la APEC. Una escasez de conductores que aprovechan muchas personas de edad media expulsados de un sector en reconversión y que en otros gremios tendrían dificultades de ser contratados.

Índice de empleabilidad



«Me cansé de servir copas y salir a las tantas de la discoteca: ni de broma vuelvo a la hostelería»